

Орнаментация холодного и огнестрельного вооружения XVII века в России

Александр Жилин

Статья посвящена особенностям орнаментации холодного и огнестрельного оружия, защитного вооружения и воинского снаряжения XVII века. На их примере дается представление о развитии русского декоративно-прикладного искусства позднего Средневековья, которое уже в XVI веке отмечено активным взаимодействием древнерусских и иностранных традиций (Иран, Турция, Западная Европа).

Ключевые слова: орнаментация, вооружение, холодное оружие, огнестрельное оружие, защитное вооружение, артефакт, декоративно-прикладное искусство, Россия, традиция.

Предметы вооружения из музейных собраний нашей страны привлекали внимание исследователей со второй половины XIX века¹. Наиболее представительными собраниями этих памятников обладают Государственная Оружейная палата Московского Кремля, Государственный исторический музей, Государственный Эрмитаж, Военно-исторический музей артиллерии, инженерных войск и войск связи. Музеями, в различных каталогах, буклетах и др. изданиях, опубликованы многие из артефактов, о которых пойдет речь в данной статье².

Существует ряд исследований, посвященных производству и украшению предметов вооружения в России XVII века. В.В. Арендт отметил, что русские мастера, начав с подражаний восточным образцам, создали собственный «московский стиль оружия, гармонизировавший со старорусским костюмом»³. В работах Ю.В. Арсеньева, посвященных истории Оружейного приказа в XVII веке, собран материал о производстве холодного и огнестрельного оружия⁴. Ф.Я. Мишуков подробно охарактеризовал историю развития таких техник декоративно-прикладного искусства, как инкрустация и золотая насечка, широко применявшихся, в том числе, и при украшении предметов вооружения⁵. М.Н. Ларченко обратила внимание на узкую специализацию оружейных мастеров⁶. Т.В. Мартынова опубликовала огнестрельное оружие, созданное мастером Никитой Давыдовым⁷. Некоторые публикации А.К. Левыкина посвящены воинским церемониям русских царей⁸.

Очень важна литература, освещающая проблему разработки специальной терминологии и дающая методические рекомендации по изучению вооружения⁹. Тем не менее художественное оформление вооружения очень редко становилось предметом специального исследования. Наиболее подробно на этом остановилась Э.Г. Аствацатурян, посвятившая орнаментике турецкого оружия одну из глав своей монографии¹⁰. Оформление отечественного вооружения разных периодов рассмотрено нами в ряде статей¹¹.

Согласно общему определению, орнамент состоит из ритмически упорядоченных элементов и применяется для украшения разнообразных предметов. Он связан с украшаемой поверхностью, организует ее для зрительного восприятия. Орнамент оперирует либо отвлеченными, абстрактными формами, либо реалистичными мотивами, часто стилизованными, иногда схематизированными почти до неузнаваемости. При научном изучении орнамента используются такие понятия, как элемент, мотив, композиция¹². Элементом называется любая отдельная составная часть орнамента, мотивом – несколько элементов, составляющие раппорт (повторяющуюся часть орнамента). Раппорт может состоять и из нескольких мотивов, и только из элементов. Система расположения элементов, мотивов и раппортов на предмете составляет композицию¹³.

На изучаемом материале (предметах вооружения) представляется возможным выделить четыре основных типа орнамента: геометрический, растительный, зооморфный и абстрактный. В отличие от геометрического, абстрактным является орнамент, элементы которого не сводятся к геометрическим фигурам и не воспроизводят явления природы.

В данной статье проводится стилистическая характеристика орнаментации отечественного оружия и защитного вооружения, а также воинского снаряжения XVII века.

Известные нам орнаментированные предметы вооружения до XVI века единичны: вещей рубежа XIII–XIV и XIV столетий проанализировано семь, рубежа XIV–XV и XV веков – лишь два. До XVI века мы располагаем немногим более чем двадцатью артефактами. Еще четырнадцать предметов имеют неточную, широкую датировку: XVI–XVII столетия. Наиболее репрезентативными являются коллекции предметов позднесредневекового вооружения XVII века.

В процессе исследования изучено двести четыре русских орнаментированных предмета вооружения XVII века из коллекций Государственной Оружейной палаты Московского Кремля (ГОП МК), Государственного исторического музея (ГИМ) и Военно-исторического музея артиллерии, инженерных войск и войск связи (ВИМАИВиВС): двадцать две сабли, два кончара, два палаша, три ножа, девять булав, два шестопера, две рогатины, один чекан, восемь топоров, десять бердышей, два джида, один клевец, два шлема, четырнадцать разных доспехов, четверо наручей, один тарч, двое бутурлыков, пятьдесят щитов, четырнадцать саада-

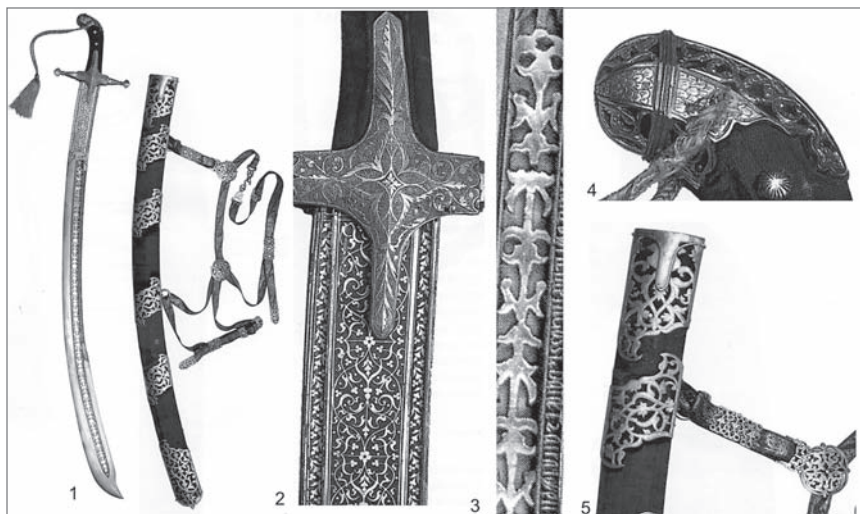


Рис. 1: 1-5. Сабля в ножнах с поясом царя Михаила Фёдоровича. (Россия, Москва, Оружейная палата, 1618 г.; ГОП МК).

ков, одиннадцать пушек и т. п. артиллерийских орудий, один пушечный лафет, два артиллерийских пальника, девять пистолетов, шесть карабинов, двадцать четыре различных пищаля. Здесь мы подробно рассмотрим наиболее типичные из этих артефактов, иллюстрирующие наши выводы об орнаментации вооружения в России XVII веке.

Сабли. Интереснейшим произведением искусства является сабля в ножнах с поясом царя Михаила Фёдоровича (Россия, Москва, Оружейная палата, 1618 г.; ГОП МК, инв. № ОР-136/1-3; рис. 1: 1-5)¹⁴. Мастер Илья Просвит, создавший саблю, украсил ее различными орнаментами. Наверху эфеса декорировано абстрактным орнаментом двух типов: первый образует ажурные витые переплетения, а второй – сплошь декорирует поверхность мелкими чешуйчатыми элементами с внутренней штриховкой. В оформлении гарды применен натуралистический растительный орнамент, основным структурирующим элементом которого является длинный тонкий стебель. Он формирует центральную ось с множеством ответвлений, образующих завитки. В основной части гарды присутствуют вытянутые в длину листья. Соединенные по два, они образуют фигуры наподобие галочки. Кончики этих листьев сужаются и продолжают изящными завитками, либо примыкают к центральному стеблю. На перекрестье листьев, отходящие от центрального стебля, имеют разную форму: ближе к центру гарды они закругленные, далее – узкие и длинные, а у концов перекрестья – широкие. Все листья усложнены надрезами, что, возможно, сближает их с распространенным

в Турции мотивом изрезанных листьев «саз»¹⁵. В центре гарды находится ромб с вогнутыми сторонами, внутри которого помещена четырехчастная розетка, каждый конец которой представляет собой геометризванный трилистник (трехлепестник). Он является базовым элементом кринообразного орнамента¹⁶. Такой орнамент был популярен в Византии, откуда и попал на Русь¹⁷.

На пяте клинка сабли представлен растительно-абстрактный орнамент. Он имеет четко выраженный раппорт, образованный сочетанием тонких вытянутых листьев, маленьких трехлепестковых и пятилепестковых розеток, которые, видимо, обозначают цветы, и криволинейных абстрактных элементов. В доликах клинка помещены бордюры растительного орнамента: несколько листьев, образующих ветви, чередуются с трехлепестковыми розетками-цветками. Аналогичный по стилю орнамент использован в декоре иранской шапки ерихонской «кучумовской» XVI века из собрания Оружейной палаты¹⁸. В широких долах клинка применен резной геометризванный растительно-абстрактный орнамент. Четыре элемента образуют раппорт: пятилепестник; фигура, напоминающая раскинутые крылья; трехлепестник; цветок или соцветье с отходящими листьями. При этом элементы через один то золотые, то серебряные. Использование подобного орнамента в украшении оружия известно также на немецком материале¹⁹.

Устье, гайки и наконечник ножен сабли, сделанные из ажурного металла, украшены растительным орнаментом с переплетающимися стеблями, трилистниками и пятилистниками. У сабли есть пояс с ажурными металлическими пряжками, наконечниками и пр. Две из этих деталей сделаны в виде круглых четырехчастных розеток. Они сформированы из элементов растительно-абстрактного орнамента, расположенного внутри сплошного круглого обода. Девять других имеют подпрямоугольную форму, а внутри расчленены на зоны круглых, ромбических и абстрактных очертаний, в центре которых расположено по одному трилистнику. Наконечники пояса имеют подпрямоугольную форму²⁰, а внутри них растительные элементы в виде вытянутых листиков организованы в композиции, симметричные относительно продольной оси, роль которой играет тонкий центральный стебель.

Сабля царя Михаила Фёдоровича предстает стилистически сложным произведением. По всей видимости, создавший ее мастер Илья Просвиг свободно соединил отечественные, восточные и западноевропейские традиции орнаментации вооружения XVII века.

В собрании Оружейной палаты хранятся три парадные сабли в ножнах с поясами, входившие в комплекс царского «Большого наряда». Установлено, что словосочетание «Большой наряд» в русских документах XVII столетия использовалось для обозначения как драгоценного церемониального облачения царей, так и государственных регалий – венца, скипетра и державы²¹. Таким образом, сабли «Большого наряда»



Рис. 2: 1, 2. Сабля в ножнах с поясом «Большого наряда» (Россия, Москва, Оружейная палата, первая половина XVII в., клинок – Турция, 1624 г.; ГОП МК). 3, 4. Сабли в ножнах с поясом «Большого наряда» (Россия, Москва, первая половина XVII в.; ГОП МК). 5, 6. Сабля в ножнах князя А.И. Лобанова-Ростовского (Россия, XVII в.; ГОП МК).

либо являлись частью церемониального царского облачения, либо относились к комплекту военных регалий российского самодержца.

Одна из этих сабель (Россия, Москва, Оружейная палата, 1 пол. XVII в., клинок – Турция, 1624 г.; ГОП МК, инв. № ОР-137/1-3; рис. 2: 1, 2)²¹ выделяется тем, что навершие эфеса у нее оформлено в виде орлиной головы. Птичьи перья переданы с помощью крупных продолговатых абстрактных элементов с закругленными концами и штриховкой внутри. Под зооморфным изображением применен геометрический орнамент из небольших одинаковых ромбов с одним штрихом внутри каждого. Можно предположить, что таким образом мастер тоже попытался передать перья.

Примерно посередине рукояти помещена крупная восьмилепестковая розетка. Концы крестовины и перекрестья украшены схематичным растительным орнаментом: от центрального стебля попарно отходят

разнообразные тонкие листья. Если считать от центра, то в первой паре на крестовине они завиваются и образуют двухлепестник наподобие арабески²³, но с очень слабо выраженным малым листом; во второй – имеют геометризованную форму, напоминающую ромб, и как бы стелются, почти не обособляясь от стеблей; в третьей – являются длинными, узкими и усложнены округлыми выступами; в четвертой – загибаются наподобие серпов. Далее третья и четвертая пары чередуются. Листья в третьей и одинаковых с ней парах даны белым цветом, а во всех остальных – черным.

На участках между концами и центральной зоной гарды помещены отдельные растительные элементы: на крестовине они имеют вид широких изрезанных листьев пирамидальной формы, а на перекрестье – трилистников, опирающихся на крупные завитки. В центральной зоне на темно-зеленом фоне находятся касты с драгоценными камнями, соединенные тонкими золотыми линиями по кругу и крест-накрест. От соединительных линий отходят внутрь растительные элементы, напоминающие колоски. Аналогичным образом решены подобные зоны, завершающие концы крестовины. На переходе к ним на крестовине расположены розетки, состоящие из четырех трилистников. Сама форма крайних элементов вызывает ассоциации с флорой и тоже напоминает трилистник.

Устье и наконечник ножен обрамлены орнаментальными бордюрами в виде симметричных тонких стеблей с парными завивающимися листьями разнообразной формы. Детали прибора ножен также имеют продолговатые зоны с кастами, соединенными линиями, от которых отходят элементы-колоски. Обоймицы сделаны в форме розеток двух типов – ромбических и четырехчастных. В центре ромбических розеток находятся касты в обрамлении завитков. Четырехчастные розетки имеют вытянутую по горизонтали форму, а внутри – вторящие внешнему контуру орнаментальные розетки, нанесенные перекрещивающимися линиями с колосками.

Пояс ножен сделан из тесьмы и декорирован сложным геометрическим орнаментом с овальными и подромбическими элементами. На каждой из двух круглых накладок пояса в технике цветной эмали выполнены миниатюрные геральдические изображения двуглавого орла, двух львов и единорога. Изображения расположены в композиции четырехчастной розетки без строгой симметрии. По краям круглые накладки имеют ободки, декорированные сложным абстрактным орнаментом и дополненные кастами с драгоценными камнями. Подпрямоугольные накладки пояса помимо кастов с камнями украшены фигурными элементами в виде завитков. Наконечник декорирован растительным орнаментом, в котором композицию образуют два тонких пересекающихся стебля с листьями.

Другая сабля в ножнах с поясом из царского «Большого наряда» (Россия, Москва, 1-я пол. XVII в.; ГОП МК, инв. № ОР-138/1-3; рис. 2: 3)²⁴ отличается богатым применением черни. Навершие ее эфеса граненое,

и на каждой грани помещен каст с драгоценным камнем. В центральной части гарды, в розетке сложных очертаний, на белом фоне, равно как и на концах крестовины и перекрестья, тоже находятся касты с драгоценными камнями. Поверхность металла между ними заполнена растительным орнаментом, элементами которого являются узкие тонкие листья и трилистники. На пяте клинка золотой линией выделена вытянутая зона абстрактных очертаний, внутри которой помещены две кринообразные фигуры. Ниже находятся надписи на арабском языке, также насеченные золотом.

Детали прибора ножен украшены аналогично гарде: здесь использованы сложные по форме вытянутые розетки с натуралистическим растительным орнаментом по белому фону. Наконечник ножен сверху имеет фигурное завершение, образованное элементами ажурного растительного орнамента. Пояс орнаментирован бордюром геометрического орнамента с подпрямоугольными элементами. Круглые накладки пояса имеют форму восьмилепестковых розеток, они украшены так же, как розетки гарды и ножен. Представлены и небольшие граненые подпрямоугольные накладки. Пряжки и наконечники пояса имеют кринообразные завершения, у наконечников они геометризваны. Наконечники декорированы растительным орнаментом, выполненным чернью по белому фону.

Третья сабля в ножнах, с поясом из «Большого наряда» (Россия, Москва, Оружейная палата, 1-я пол. XVII в.; ГОП МК, инв. № ОР-139/1-3; рис. 2: 4)²⁵ выделяется наличием большого количества эмали в декоре. Навершие эфеса, крестовина и перекрестье оформлены натуралистическим растительным орнаментом в технике эмали, элементами которого являются свободно изгибающиеся разноцветные листья – белые, голубые и зеленые. У фигурных завершений крестовины листья сильно абстрагируются. В центре гарды на темно-зеленом фоне расположены касты с драгоценными камнями, соединенные тонкими золотыми линиями, образующими множество пересечений. От этих линий отходят тонкие узкие листья. Детали прибора ножен украшены так же. Они имеют выделенные клейма с кастами и соединяющими их линиями, от которых отходят мелкие листья. У устья и наконечника ножен эти клейма щитовидные, а у обоймиц – подовальной формы. Аналогично декорированы накладки пояса: большие многоугольные и малые прямоугольные. Наконечники пояса тоже имеют касты с камнями, но они кроме того украшены крупными разноцветными трилистниками в технике эмали.

Считается, что конструкция и декор клинка сабли в ножнах со шнуром князя А.И. Лобанова-Ростовского (Россия, XVII в.; ГОП МК, инв. № ОР-143; рис. 2: 5, 6) характерны для иранских сабель XVI – начала XVII века²⁶. На обухе клинка этой сабли выполнена имитация арабской надписи, а также русскоязычная владельческая надпись, нанесенная латинскими буквами. На крестовине применен растительно-абстрактный

орнамент: тонкие стебли с длинными листьями расположены свободно, образуя множество переплетений. Крестовина имеет выступающие закругленные завершения. Пята клинка украшена орнаментом с подобными листьями и стеблями, а также небольшими сердцевидными элементами и двухлепестниками-арабесками. Нижний край пяты имеет фигурное завершение, образованное волнистой линией слева и прямыми – справа. В долах клинка применен другой, более схематичный растительно-абстрактный орнамент. Его элементами являются парные закругленные листья с завитками и четырехлепестковые цветки.

Детали прибора ножен декорированы абстрактным орнаментом, элементами которого являются ломаные линии, местами образующие завитки, и маленькие розетки с разным количеством лепестков. Устье выделено фигурным нижним краем, образованным волнистой линией. Четыре обоймицы имеют форму усложненного квадрифолия с кринообразными завершениями сверху и снизу. В декоре наконечника ножен прихотливо завивающиеся ломаные линии приобретают вид стеблей – орнамент приобретает растительные черты. Здесь присутствуют и геометрические элементы – ромбы.

Нож. У охотничьего ножа стольника князя О.И. Щербатова (Россия, Москва, 1697 г.; ГИМ, экспозиция; рис. 3: 1) обоймица рукояти украшена геометрическим орнаментом с элементами в виде треугольников во внешнем бордюре и абстрактным чешуйчатым орнаментом во внутреннем бордюре. Пята клинка декорирована внешним бордюром геометрического орнамента и внутренним – растительно-завиткового. Прибор ножен имеет множество накладок. Бордюр с несколько условными колосьями заполняет самую верхнюю из них. Сложные, пышные завивающиеся ветви, а также крупные цветки двух видов – многолепестковой розетки и бутона – украшают другие накладки ножен.

Булавы. Парадная булава царя Михаила Фёдоровича (Россия, Москва, Оружейная палата; 1-я пол. XVII в.; ГОП МК, инв. № ОР-130; рис. 3: 2)²⁷, относящаяся к редкому виду «брусь», имеет декор на металлической обкладке рукояти в виде чередующихся полос чеканного и черногого натуралистического растительного орнамента. Чернью дан орнамент с тонкими вьющимися стеблями; элементами, напоминающими арабески, и небольшими листочками. В чеканных полосах применен орнамент с трилистниками; сдвоенными надрезанными листьями, симметрично отходящими от тонкого центрального стебля, и сложных элементов, передающих цветы или соцветия. В верхней части в одной из полос чеканкой дан не орнамент, а владельческая надпись.

Обкладка боевой части парадной булавы, принадлежавшей боярину И.Д. Милославскому (Россия, Москва, Оружейная палата; сер. XVII в.; ГОП МК, инв. № ОР-131; рис. 3: 3–5)²⁸, украшена помещенными в медальоны четыремя гравированными изображениями женских фигур, которые символизируют воду, воздух, огонь и землю. Аллегорические



Рис. 3: 1. Нож охотничий стольника князя О.И. Щербатова (Россия, Москва, 1697 г.; ГИМ). 2–6. Булавы парадные: (2) царя Михаила Фёдоровича, первая половина XVII в., (3–5) боярина И.Д. Милославского, сер. XVII в., (6) оружейного Б.М. Хитрово, вторая половина XVII в. (Россия, Москва; ГОП МК). 7. Рогатина (Россия, XVII в.; ГОП МК). 8. Чекан с кинжалом в рукояти князя В.И. Туренина-Оболенского (Россия, Москва, начало XVII в., клинок кинжала – Западная Европа, XVII в.; ГОП МК).

фигуры исполнены реалистично. Мастер предпринял попытку перспективного построения композиции, что в особенности заметно в аллегории воды, где ему хорошо удалось передать ощущение глубины. Медальоны с аллегориями обрамлены орнаментом, содержащим натуралистические изображения птиц и крупные завитки. Ниже помещены картуши, которые, как и аллегории, в данном случае обладают характерными признаками стиля барокко²⁹.

Обкладка рукояти булавы Милославского разделена на несколько участков, украшенных по-разному. К боевой части примыкает небольшой ободок с вставками из камней. Ниже располагается несколько орнаментированных участков, широких и узких. Первый из широких участков покрыт натуралистическим растительным орнаментом с крупными

вьющимися стеблями, цветами, листьями и более условными завитками. Сверху и снизу к нему примыкают узкие бордюры с растительно-абстрактным орнаментом. Верхний бордюр заполнен повторяющимися одинаковыми элементами, напоминающими подкову или петельку узелка. В нижнем бордюре повторяется сердцевидный элемент с отходящими от него линиями наподобие стеблей. В следующем широком участке множество пересекающихся прямых образуют равные ромбы. Далее следует участок необработанной поверхности, потом – небольшой ободок с зубчатым верхним краем и последний широкий участок, заполненный абстрактным орнаментом из одинаковых чешуек.

Парадная булава, принадлежавшая оружничему Б.М. Хитрову (Россия, Москва, Оружейная палата, 2-я пол. XVII в.; ГОП МК, инв. № ОР-161; рис. 3: 6)³⁰, имеет разнообразные серебряные детали на боевой части и рукояти. Большинство из них – миндалевидной формы, с декоративным волнистым краем. Они украшены кринообразным растительным орнаментом, организованным в композиции четырехлепестковых розеток, вокруг центра каждой из которых выстроено по шесть крупных трилистников. У каждого конца каждой миндалевидной фигуры расположено еще по четыре трилистника, а всего в каждой из фигур изображено по четырнадцать трилистников. Толстые короткие стебли соединяют крины, а центр каждой фигуры акцентирован маленькой розеткой, от кружочка в середине которой отходят четыре небольших лепестка. Две декоративные детали сверху и снизу боевой части – другой формы, но также с волнистыми краями, и украшены тем же кринообразным орнаментом.

Рогатина. В нижней части пера рогатины (Россия, XVII в.; ГОП МК, инв. № ОР-891; рис. 3: 7)³¹ золотом насечен натуралистический растительный орнамент, находящийся внутри клейма, очертаниями напоминающего трилистник. Грань пера делит это клеймо на две равных симметричных части, внизу каждой из которых находится крупный, сложный завиток. Другие элементы орнамента – тонкие стебли, сердцевидные листья, круглые ягоды – более мелкие.

Граненая трубка рогатины орнаментирована на каждой второй грани, орнамент построен в виде сужающегося бордюра, переходящего в волнистую линию. Его основные элементы – завитки, складывающиеся в сердцевидные фигуры, либо располагающиеся противоположно друг другу. В нижней части трубки разнообразным орнаментом заполнены участки трапециевидных очертаний, выделенные на всех гранях. В одном из таких участков изображен сложный растительный элемент, представляющий собой совокупность расходящихся во все стороны листьев. В другом находятся четыре симметричных завитка. В третьем – два завитка в верхней части и абстрактная композиция в нижней.

Чекан. Боевая часть чекана с кинжалом в рукояти князя В.И. Туренина-Оболенского (Россия, Москва, нач. XVII в., клинок кин-



Рис. 4: 1–3. Топор посольский (Россия, Москва, 1-я пол. XVII в.; ГОП МК). 4, 5. Бердыш (Россия, XVII в.; ВИМАИВиВС). 6–8. Шапка ерихонская царя Михаила Фёдоровича (Россия, Москва, 1621 г.; ГОП МК). 9. Бахтерец (Россия, Москва, 1620 г.; ГОП МК)

жала – Западная Европа, XVII в.; ГОП МК, инв. № ОР-52/1-2; рис. 3: 8)³² украшена двумя полосами зигзагообразно расположенных прямых гравированных линий. Молоток чекана имеет рельефные абстрактные украшения. Проушина усложнена декоративными элементами в виде условных схематизированных трехчастных растительных элементов. Натуралистический растительный орнамент покрывает металлические обкладки рукояти. Его элементы – разнообразные крупные стебли, листья, цветы и плоды.

Топоры. Четыре одинаковых посольских топора (Россия, Москва, Оружейная палата, 1-я пол. XVII в.; ГОП МК, инв. № № ОР-2238, ОР-2239, ОР-2240, ОР-2241; рис. 4: 1–3)³³ украшены разнообразными орнаментами и геральдическими изображениями в технике золотой насечки. В центре клинка находится круглое клеймо с двуглавым орлом, перья которого переданы с помощью небольших орнаментальных элементов овальной формы. На груди орла расположено другое клеймо

с изображением Георгия Победоносца на коне, поражающего копьём дракона. Плащ воина передан теми же овальными элементами, а грива коня и крыло дракона заштрихованы кривыми линиями. Подобная штриховка применена и в изображении короны над двуглавым орлом. С двух сторон от круглого клейма находятся изображения львов. Натуралистический растительный орнамент покрывает большую часть остальной поверхности клинка, и львы органично с ним связаны: их гривы даны тонкими кривыми линиями, подушечки лап и хвосты подобны трилистникам и стеблям, а языки, так же как и детали шерсти на животе и лапах, напоминают листья. Два трилистника на тонких стеблях размещены внутри клейма с двуглавым орлом.

Элементы растительного орнамента разнообразны. Здесь есть тонкие длинные стебли; вытянутые листья сложных фигурных очертаний с участками пустого пространства внутри; меньшие листья с заостренными кончиками, завитками или же просто овальные. Встречаются маленькие трилистники двух разновидностей – остролистные и закругленные; пятилепестковые розетки, некоторые из них помещены в дополнительные многолепестковые розетки, не отличающиеся четкостью рисунка; элементы являются как бы сочетанием листьев с розетками и напоминают по очертаниям пальметты.

Грани проушин посольских топоров украшены в технике золотой насечки растительным орнаментом, в котором присутствуют такие элементы, как вьющиеся стебли; вытянутые, закругленные листья разной величины с завитками; крупные цветы в виде пятилепестковых розеток, расположенные по центральной оси. Грани больших и малых яблок орнаментированы через одну. Элементы здесь те же, но цветов нет. Обкладки рукояти покрыты рельефным чеканным орнаментом, в котором присутствуют толстые стебли, образующие многочисленные переплетения; крупные широкие изрезанные листья, расположенные по два и формирующие завитки; абстрактные элементы приблизительно круглой формы.

Лезвие бердыша (Россия, 2-я пол. XVII в.; ВИМАИВиВС, инв. № 124/31) украшено геометрически-абстрактным орнаментом, состоящим из элементов в виде полумесяца. Другой бердыш (Россия, XVII в.; ВИМАИВиВС, инв. № 124/22) декорирован геометрическим орнаментом, переходящим в условный растительный с крупными продолговатыми листьями, а также сюжетом борьбы коня со змеем. Этот мотив присутствует еще на нескольких русских бердышах из этого музея и ГИМ. На третьем бердыше (Россия, XVII в.; ВИМАИВиВС, экспозиция; рис. 4: 4, 5) растительно-геометрический орнамент занимает место, отводимое в других случаях сюжету борьбы коня со змеем. Весьма условные листья, кажется, парят в невесомости: их связь друг с другом совсем не очевидна.

Шлем. Шапка ерихонская царя Михаила Фёдоровича (Россия, Москва, Оружейная палата, 1621 г.; ГОП МК, инв. № ОР-119; рис. 4: 6–8)³⁴

была, по-видимому, смонтирована мастером Никитой Давыдовым из деталей восточного происхождения, хотя часть декора выполнил он сам. Большая часть поверхности шлема декорирована бордюрами растительно-абстрактного орнамента, содержащего тонкие длинные, вьющиеся по спирали стебли, образующие завитки; небольшие закругленные листья; знаки письменности; сердцевидные, каплевидные и прочие элементы. В некоторых местах применены двухлепестники, которые можно назвать арабесками. В центральной части тульи находятся изображения корон, заполненные внутри тем же орнаментом. Зубчики корон решены в виде пяти- и семилепестковых кринов, а сверху короны увенчаны православными крестами, что говорит в пользу того, что именно эти элементы декора выполнил Никита Давыдов, тогда как основная часть орнамента была насечена на шлем в Иране или Турции.

Доспехи. Многочисленные пластины бахтерца работы Конона Михайлова (Россия, Москва, Оружейная палата, 1620 г.; ГОП МК, инв. № ОР-34; рис. 4: 9)³⁵ украшены в технике золотой насечки растительно-завитковым орнаментом, образованным повторением мотива длинного тонкого вьющегося стебля с завитками. В области воротника находятся серебряные чеканные накладки, декорированные более разнообразным растительным орнаментом, в котором стебли отсутствуют вовсе, но зато есть довольно крупные натуралистичные листья и цветы. Пряжки, прикрепленные к бахтерцу в верхней части и по бокам, имеют завершение в виде трилистников и орнамент первого типа – со стеблем.

Зерцала (Россия, XVII в.; ГОП МК, инв. № ОР-4183; рис. 5: 1, 2)³⁵ состоят из нагрудной и наспинной пластин, имеющих восьмиугольную форму, а также двух боковых – прямоугольной формы. Все пластины украшены орнаментальными бордюрами по краям, причем растительный орнамент в них чередуется с геометрическим. Растительный орнамент, украшающий также выпуклые части в центре пластин, типичен и состоит в основном из тонких стеблей и завивающихся листьев. Геометрический орнамент – двух видов: первый представляет собой простые пересечения прямых линий с образованием ромбов; второй состоит из своеобразной сетки, образованной волнистыми и ломаными линиями, в нем тоже выделяются ромбы, а также подпрямоугольные закругленные ячейки, некоторые из них заполнены золотом, а другие оставлены пустыми.

У восьмиугольных пластин в орнамент вписаны геральдические изображения двуглавого орла. Эти изображения ненатуралистичны: туловище орла имеет ту же форму «сердца», что и выпуклая зона пластины; перья переданы чешуйчатыми элементами; лапы и хвосты птиц орнаментированы настолько, что кажутся стеблями и листьями; их языки превращены в острые подтреугольные листья на тоненьких стебельках; короны над их головами имеют вид абстрактных дугообразных элементов. На восьмиугольных пластинах в орнаменте применены, помимо

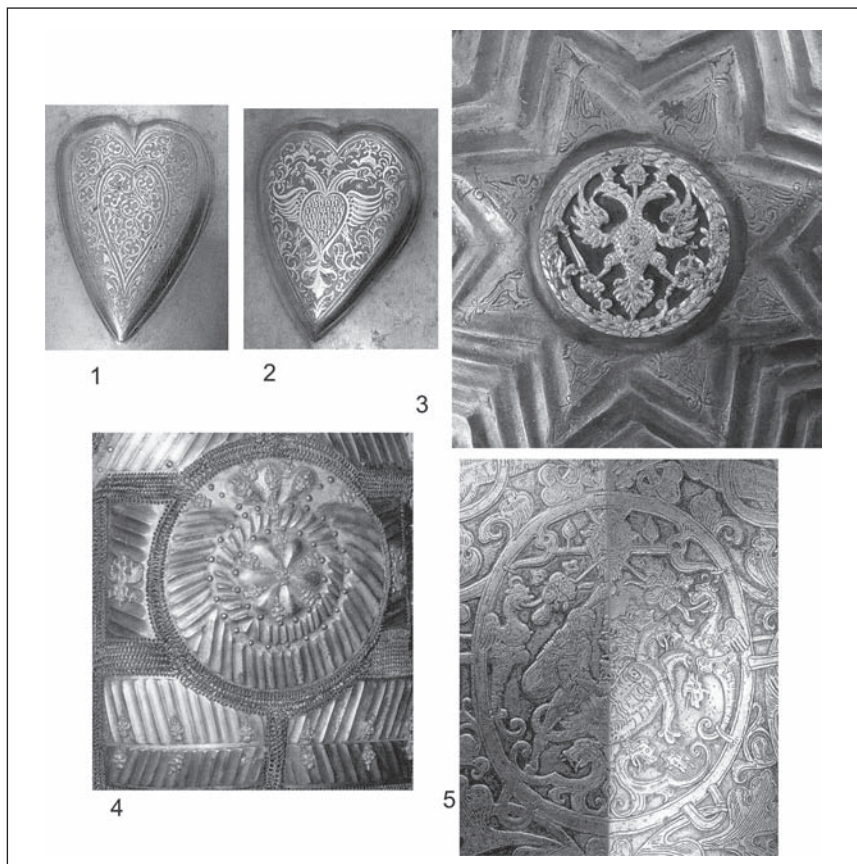


Рис. 5: 1, 2. Зеркала (Россия, XVII в.; ГОП МК). 3, 4. Зерцальный доспех (Россия, Москва, 1663 г. и XVII в.; ГОП МК). 5. Кираса (Россия, Москва, XVII в.; ГОП МК).

типичных стеблей, листьев и завитков необычные элементы, напоминающие звездочки или снежинки, образованные короткими, пересекающимися прямыми.

Зерцальный доспех, созданный мастером Никитой Давыдовым (Россия, Москва, Оружейная палата, 1663 г.; ГОП МК, инв. № ОР-125/1-2; рис. 5: 3)³⁶ украшен зооморфно-абстрактным орнаментом: среди завитков помещены фантастические животные и птицы, по стилистике близкие изображениям на древнерусских черневых браслетах³⁷. В центре восьмигранной пластины, вокруг изображения двуглавого орла, есть также растительный орнамент – колосья чередуются с цветками, которые представлены четырехлепестковыми розетками.

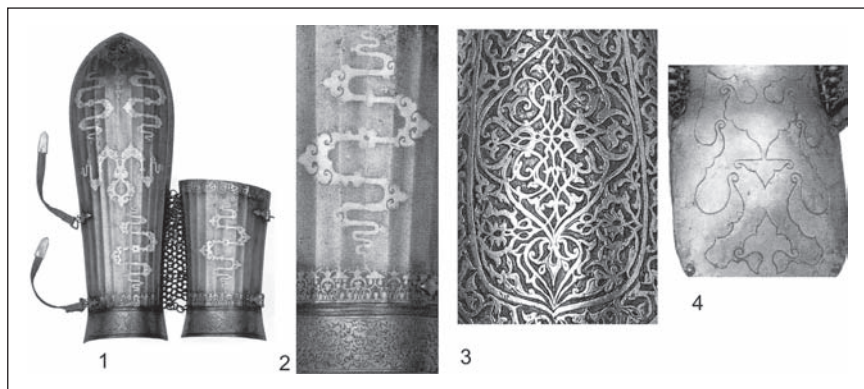


Рис. 6: 1–3. Наручи (Россия, Москва, первая половина XVII в.. и XVII в.; ГОП МК).
4. Бутурлыки (Россия, Москва, 1664 г.; ГОП МК).

Другой зеркальный доспех (Россия, Москва, Оружейная палата, XVII в.; ГОП МК, инв. № ОР-35; рис. 5: 4)³⁹ оформлен отдельными декоративными элементами, абстрактными и в виде двуглавых орлов, рассредоточенными по всей поверхности. Исходя из пышной, причудливой формы этих элементов, можно предположить, что они связаны со стилем барокко. Существуют западные аналоги такой орнаментации⁴⁰.

Кираса (Россия, Москва, Оружейная палата, XVII в.; ГОП МК, инв. № ОР-127/1-2; рис. 5: 5) работы мастера Никиты Давыдова была, по видимому, сделана и украшена этим мастером по нидерландскому образцу⁴¹. В центре нагрудной и наспинной пластин в круглых клеймах представлены изображения на тему борьбы Геракла с Лернейской гидрой. Несмотря на наличие выделенных зон, эти изображения органически связаны с плетеным растительно-зооморфным орнаментом, сплошь заполняющим поверхность обеих пластин. Сплетенные воедино растения и животные представлены натуралистично, крупно, детально. Такой орнамент нехарактерен для русских традиций. По краям кирасы, в области рукавов и воротника, проходит бордюры геометрического орнамента с четко выраженным раппортом из квадрифолиев.

Наручи работы Никиты Давыдова (Россия, Москва, Оружейная палата, 1-я пол. XVII в.; ГОП МК, инв. № ОР-4062; рис. 6: 1, 2)⁴² выполнены по турецкому образцу. Основная часть поверхности наручей украшена орнаментом, известным как облака «чи»⁴³. Он распространен в турецкой орнаментике, в которую попал из Китая. В бордюрах по верхним краям наручей представлен абстрактный орнамент, элементами которого являются арабески (крупные двухлепестники), вытянутые геометризированные листья и круглые ягодки. В бордюрах по нижним краям помещены два других орнамента. Верхний из них – растительно-абстрактный, с капле-

видными элементами – он применен также в декоре шапки ерихонской царя Михаила Фёдоровича. Нижний орнамент – растительный, состоит из сильно перевитых стеблей с остроконечными листьями.

Другие наручи (Россия, XVII в.; ГОП МК, инв. № ОР-4087/1-2; рис. 6: 3)⁴⁴ украшены растительно-завитковым орнаментом с элементами плетения. В широких центральных бордюрах декор частично организован в квадрифолийные клейма, построенные по принципу четырехлепестковой розетки. Элементами орнамента являются тонкие стебли и листья, завитки, трехлепестники. В узких бордюрах и на боковых деталях наручей растительно-завитковый орнамент напоминает византийскую виноградную лозу, популярную в орнаментации отечественного вооружения с XIII века. На боковых деталях орнаментальные клейма завершены кринообразными элементами-трехлепестниками.

Бутурлыки (Россия, Москва, Оружейная палата, 1664 г.; ГОП МК, инв. № ОР-4766; рис. 6: 4)⁴⁵ работы Григория Вяткина в нижней части имеют весьма своеобразный абстрактный орнамент. Возможно, он связан с китайско-турецкими традициями, так как неровные, волнистые контуры его элементов напоминают аналогичные контуры облаков «чи».

Саадаки. Саадак «Большого наряда» царя Михаила Фёдоровича (Россия, Москва, Серебряный приказ, 1627–1628 гг.; ГОП МК, инв. № ОР-144; рис. 7: 1–3)⁴⁶, созданный мастерами-ювелирами Яковом Гастом, Кондратием Фриком, Юлиусом Пфальцке, Яковом Фриком, Ануфрием Рамздером, Ельканом Лардинусом, Иоганом Боллартом, Яном Лентом, Индриком Бушем и Авраамом Юрьевым, орнаментирован по всей поверхности в единой ажурной композиции. Элементы орнамента – длинные вьющиеся стебли, разнообразные листья – даны полихромной эмалью. Их очень много, они объемны, разноцветны и разнообразны, что делает орнамент похожим на настоящую траву, где каждая отдельная травинка как бы живет собственной жизнью, не выбиваясь в то же время из общего ряда.

У другого саадака, созданного мастером-строчником Фролко и также входившего в комплекс «Большого наряда» царя Михаила Фёдоровича (Россия, Москва, Оружейная палата, 1633 г.; ГОП МК, инв. № ОР-145/1-4; рис. 7: 4)⁴⁷, орнаментированы многочисленные декоративные металлические детали различной формы и размеров. Натуралистический растительный орнамент представляет собой многократное вариативное повторение круглого многолепесткового цветка на тонком невысоком стебле с одним или несколькими листьями.

Натуралистический растительный орнамент, подобный тому, что применен в декоре первого саадака «Большого наряда», прослеживается также на других саадаках, например, двух шедеврах мастера Прокофия Андреева (Россия, Москва, Оружейная палата, 1674 г.; ГОП МК, инв. № ОР-4469/1-2; рис. 7: 5, 6 и Россия, Москва, Оружейная палата, 1673 г.; ГОП МК, инв. № ОР-4470/1-2; рис. 7: 7)⁴⁸. Некоторые саадаки имеют

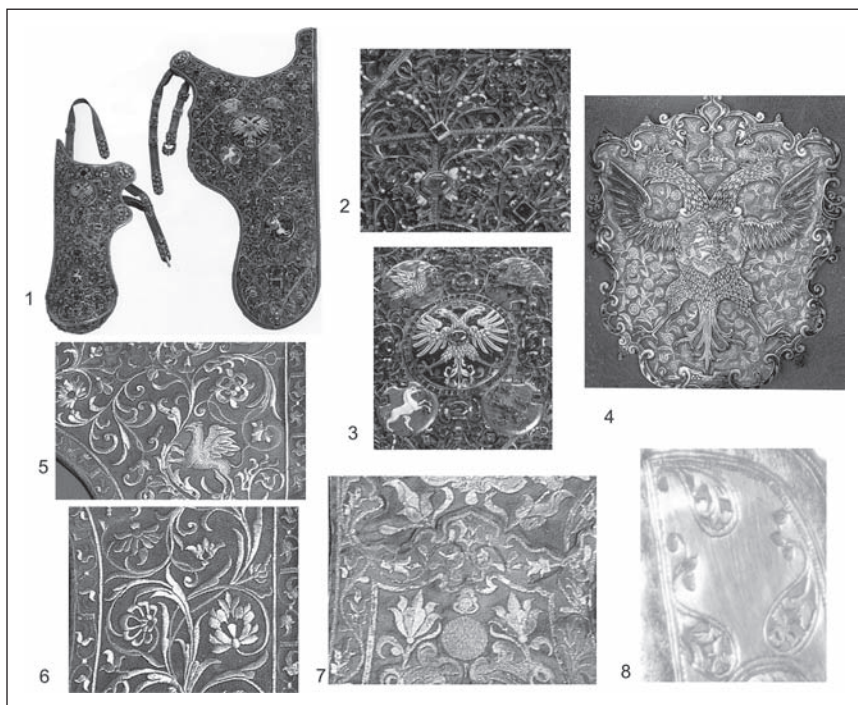


Рис. 7: 1–4. Саадаки «Большого наряда» царя Михаила Фёдоровича (Россия, Москва, 1627–1628 гг. и 1633 г.; ГОП МК); 5–8. Саадаки (Россия, Москва, 1674 г., 1673 г. (ГОП МК) и XVII в. (ГИМ))

множество ажурных металлических деталей, украшенных растительным орнаментом (Россия, XVII в.; ГИМ, экспозиция; рис. 7: 8).

Артиллерийские орудия. Ствол парадной $\frac{3}{4}$ -фунтовой пушки (Россия, Москва, XVII в.; ММК, инв. № АРТ-783; рис. 8: 1)⁴⁹ имеет ажурный орнамент в специально выделенных участках около дула, с противоположного конца и в середине. Орнамент растительный, с элементами в виде длинных, широких, завивающихся листьев, с включением изображения двуглавого орла на конце ствола, противоположном дулу.

Бронзовый ствол одногривенковой пищали «Волк», (Россия, 1684 г.; ВИМАИВиВС, экспозиция; рис. 8: 2, 3), находившейся на вооружении города Тобольска, отлит мастером Яковом Дубиной. Ствол орудия украшен декоративным изображением волка, тело которого решено с помощью элементов абстрактного орнамента – кривых линий и образованных ими фигур – и дополнительно орнаментировано короткими штрихами. Кроме того, в декоре этого предмета применен растительный орнамент с крупными натуралистическими стеблями, листьями, крино-

образными фигурами, в которых местами включены абстрактные или, возможно, зооморфные элементы.

Железный кованый ствол двенадцатигривенковой парадной пиццали (Россия, Москва, Оружейная палата, 1661–1673 гг.; ВИМАИВиВС, экспозиция; рис. 8: 4, 5) изготовлен и украшен в техниках серебрения и золочения группой мастеров под руководством Григория Вяткина. В натуралистический растительный орнамент на стволе местами включены крупные условные четырехчастные розетки, а также изображения людей и пушек.

Ствол двадцатичетырехгривенковой осадной пиццали «Царь Ахиллес» (Россия, 1617 г.; ВИМАИВиВС, экспозиция; рис. 8: 7), отлитый автором знаменитой «Царь-пушки» мастером Андреем Чоховым, покрыт натуралистическим растительным орнаментом. В пояске у дула присутствуют элементы в виде сложных цветов. Вьющийся стебель содержит более простые цветы, а также плоды и листья. Применен и геометрический орнамент в виде точечных выемок, образующих ромбы и другие фигуры.

Бронзовый ствол шестигривенковой полевой пиццали (Россия, 1648 г.; ВИМАИВиВС, экспозиция; рис. 8: 8), изготовленный учениками Тимофеем и Петром, украшен растительным орнаментом двух типов. Первый – рельефный натуралистический – характеризуется центральным стеблем, от которого отходят боковые ветви. Другой – плоскостной растительно-абстрактный с включением элементов наподобие личин или маскарон. В задней части пушки в плоскостной орнамент вписан геральдический сюжет борьбы льва с единорогом. Поясок около дула заполнен бордюром геометрического орнамента: подтреугольные фигуры служат основаниями для трех круглых элементов.

Ствол двухгривенковой полковой пиццали (Россия, 1671 г.; ВИМАИВиВС, экспозиция; рис. 8: 6), отлитый из бронзы мастером Яковом Дубиной, украшен геометрическим орнаментом, элементами которого являются небольшие ромбики, соединенные в композиции ромбических очертаний. На конце, противоположном дулу, присутствует натуралистический растительный орнамент описанного выше типа с абстрактными включениями.

Пистолет. Пистолет-револьвер с ударно-кремневым замком (Россия, Москва, Оружейная палата, ок. 1625 г.; ГОП МК, инв. № ОР-160; рис. 9: 1–3)⁵⁰ выполнен мастером Первушей Исаевым. Его серебряные накладки, имеющие сложную форму с кринообразными завершениями, украшены натуралистическим растительным орнаментом, основными элементами которого являются крупные цветки, изящные разветвленные стебли и довольно широкие листья. На барабане также применен растительный орнамент, но он более схематичен и состоит в основном из простых тонких стеблей с завитками.

Пиццаль. Ложу пиццали с ударно-кремневым замком (Россия, Москва, Оружейная палата, 1626–1634 гг.; ГОП МК, инв. № ОР-152;



Рис. 8: 1. Ствол парадной $\frac{3}{4}$ -фунтовой пушки (Россия, Москва, XVII в.; ММК). 2, 3. Ствол 1-гривенковой пиццали «Волк», (Россия, 1684 г.; ВИМАИВиВС). 4, 5. Ствол 12-гривенковой парадной пиццали (Россия, Москва, Оружейная палата, 1661–1673 гг.; ВИМАИВиВС, экспозиция). 6–8. Стволы пиццалей (Россия, 1671 г., 1617 г. и 1648 г.; ВИМАИВиВС).

рис. 9: 4, 5)⁵¹, изготовленной мастером Тимофеем Лучаниновым, обвивают длинные стебли с завитками звездообразные элементы, а рядом с которыми находятся маленькие круглые элементы, видимо, изображающие ягоды. На поверхности ствола, а также в нижней части ложи присутствует плетеный растительный орнамент. Он переходит в чешуйчатый и образует тело змеи, изображенной на стволе. Более натуралистичный растительный орнамент украшает поверхность замочной доски. Кроме того, по верхнему краю приклада имеется небольшая перламутровая вставка с простым геометрическим орнаментом в виде линий-зигзагов, а также разнообразные крупные перламутровые вставки в виде антропоморфных и зооморфных изображений явно фантастических очертаний дополняют декор.

Наличие декоративных элементов самых разных очертаний из перламутра, кости и металла характерно для большой группы предметов огнестрельного оружия. Карабин (Россия, Москва, Оружейная палата, XVII в.; ГОП МК, инв. № ОР-98)⁵², пищаль работы мастеров Василия Титова и Андрона Дементьева (Россия, Москва, Оружейная палата, 1673 г.; ГОП МК, инв. № ОР-99)⁵³ и др. украшены такими элементами абстрактной формы. В случае с пищалью работы мастеров Василия Федотова и Евтигия Кузовлева (Россия, Москва, Оружейная палата, 2 пол. XVII в.; ГОП МК, инв. № ОР-419; рис. 9: 6)⁵⁴ ряд декоративных деталей имеют звездообразную форму. Пищаль работы мастера Филиппа Тимофеева (Россия, Москва, Оружейная палата, 1673 г.; ГОП МК, инв. № ОР-106; рис. 9: 7)⁵⁵ оформлена наряду с абстрактными и зооморфными вставками и т.д.

Смутное время, в нелегкий период которого многие произведения отечественного искусства были безвозвратно утрачены, затронуло лишь первое десятилетие XVII века. Далее, в течение данного столетия, уже мало что препятствовало сохранению художественно оформленного вооружения в Московской Оружейной палате и других сокровищницах России.

По сравнению с предшествующим временем в XVII веке декоративные решения становятся разнообразнее. Наряду с явно возрастающей на протяжении XVI–XVII столетий тенденцией к натуралистичности в растительном орнаменте появляется немалое количество абстрактных элементов.

В XVII в. русское искусство развивается в условиях гораздо большего взаимодействия с искусством других стран. Господствующий на Западе стиль барокко – с одной стороны, впечатляющие вершины, достигнутые восточной орнаментикой, – с другой, и – наконец – русская традиция, прослеживаемая с эпохи раннего Средневековья, – все эти компоненты сформировали своеобразие русского орнаментального искусства XVII века, отразившееся на художественном оформлении предметов вооружения.

Россия в XVII столетии стала все больше стремиться к внешним контактам как с Востоком, так и с Западом. Важнейшим фактором культурного обмена стала традиция посольских даров. Произведения, созданные лучшими мастерами при дворах королей и султанов, оказались собранными вместе в Оружейной палате Московского Кремля. Там же работали самые достойные из отечественных мастеров, получившие возможность изучать эти вещи и постигать по ним зарубежные традиции. Подобные тенденции существовали и ранее. Первый памятник отечественного вооружения, в декоре которого применены арабески, – подсадачный нож князя Старицкого – был создан в 1513 году. И неизвестно, сколько подобных произведений XVI века до нас не дошло.

На основании рассмотрения представительного ряда разнообразных орнаментированных предметов вооружения, созданных в России

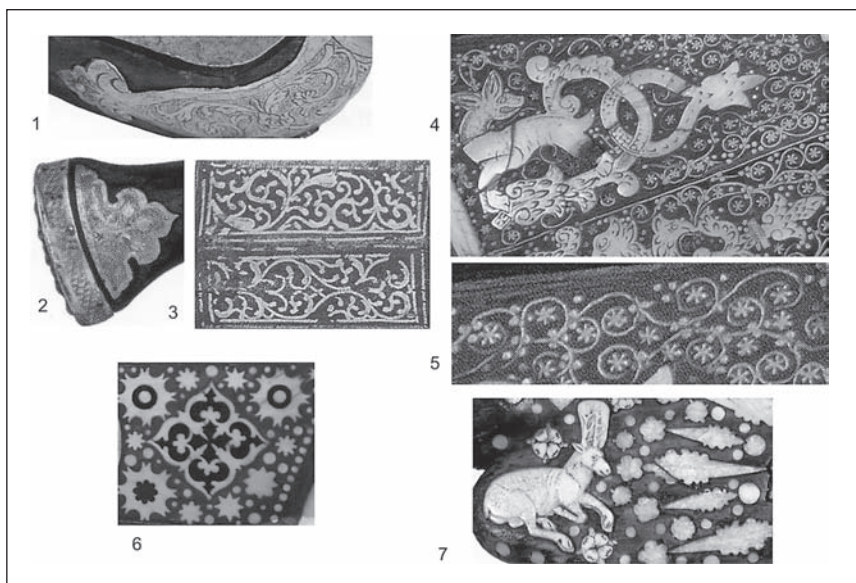


Рис. 9: 1–3. Пистолет-револьвер с ударно-кремневым замком (Россия, Москва, ок. 1625 г.; ГОП МК). 4, 5. Пищали с ударно-кремневым замком (Россия, Москва, 1626–1634 гг.; ГОП МК). 6. Пищаль (Россия, Москва, вторая половина XVII в.; ГОП МК). 7. Пищаль (Россия, Москва, Оружейная палата, 1673 г.; ГОП МК).

XVII веке, самые яркие из которых были подробно описаны и проанализированы выше, можно сделать следующие выводы.

Чаще всего предметы вооружения в России XVII столетия украшались растительным орнаментом. Степень его натуралистичности на разных вещах неодинакова, хотя общая тенденция к ней несомненна. По сравнению с образцами XIV–XVI веков возрастает тщательность проработки деталей. В особенности это характерно для холодного и защитного вооружения. В украшении артиллерийских орудий уже в XVI веке применялся натуралистический растительный орнамент⁵⁶.

Предметы с растительным орнаментом XVII столетия можно разделить на несколько стилистических групп. Конечно, это деление достаточно условно, так как зачастую декоративные черты, характерные для разных групп, встречаются на одних и тех же произведениях, украшенных более сложно. Тем не менее, это схематическое деление необходимо для того, чтобы показать главную линию развития отечественного орнамента.

К первой стилистической группе относятся такие произведения, как булава оружничего Хитрово (рис. 10: 1), рогатина (ОР-891), бахтерец (ОР-34), зеркала (ОР-4183), наручи (ОР-4087/1-2) и др. Их орнамента-

ция характеризуется использованием достаточно простых, еще не очень подробно проработанных растительных элементов. Основные мотивы, легшие в основу развития данного стиля оформления, известны со времен Древней Руси: это лилия-крин, чаще всего передаваемая трилистником (трехлепестником), и длинный, тонкий вьющийся стебель с отходящими от него завитками, который в Византии обозначал виноградную лозу – символ Христа.

Зерцальный доспех работы мастера Никиты Давыдова (ОР-125/1-2; рис. 10: 2) представляет другую линию развития орнамента, в основе которой лежит использование зооморфных мотивов, имеющих параллель с изображениями на древнерусских черневых браслетах.

Наибольшую часть изученного материала составляют произведения, для декора которых характерен растительный натуралистический орнамент. Три сабли и два саадака из «Большого наряда» царя Михаила Фёдоровича (рис. 10: 3), ряд других саадаков, (ОР-4469/1-2, ОР-4470/1-2 и др.), чекан с кинжалом в рукояти князя Туренина-Оболенского (ОР-52/1-2) и многие другие предметы вооружения представляют эту группу. Основным элементом натуралистического растительного орнамента являются длинный, тонкий стебель, активно вьющийся и образующий завитки – тот же самый стебель, что характерен и для первой группы, но более тщательно проработанный. С ним сочетаются разнообразные листья: вытянутые продолговатые, небольшие округлые, острые подтреугольные, в форме галочки, иногда усложненные надрезами и т. д. Цветы, как правило, передаются по-прежнему довольно условно – с помощью розеток с четырьмя, пятью и более лепестками, но нередко они гораздо более натуралистичны. Также очень распространен крин с тремя лепестками. В декоре огнестрельного оружия к основным элементам натуралистического орнамента добавляются также звездочки и ягодки.

Во многих художественных памятниках Древней Руси XII–XV веков в орнаменте наблюдаются тенденции к натуралистичности (напр.: врата из собрания Н.П. Лихачева, врата Рождественского собора в Суздале, оклад иконы Богоматерь Умиление, большой сион Софийского собора в Новгороде, панагии Симонова, Новодевичьего и Троице-Сергиева монастырей). Они вполне подтверждаются и линией развития растительного орнамента в украшении вооружения, прослеженной нами с домонгольского времени⁵⁷. По отношению к натуралистическому растительному орнаменту применительно к русскому шитью, черни и эмали XVII века некоторые исследователи используют определения «травный» или «мелкотравчатый»⁵⁸.

Помимо этого, для разных групп орнаментации русского вооружения XVII в. характерно наличие разнообразных абстрактных элементов (сабли № ОР-136/1-3, ОР-143; карабин № ОР-98, пищали №№ ОР-99, ОР-419 – рис. 10: 4, ОР-106; ствол одно-гривенковой пищали «волк», ствол шести-гривенковой полевой пищали из экспозиции ВИМАИВиВС

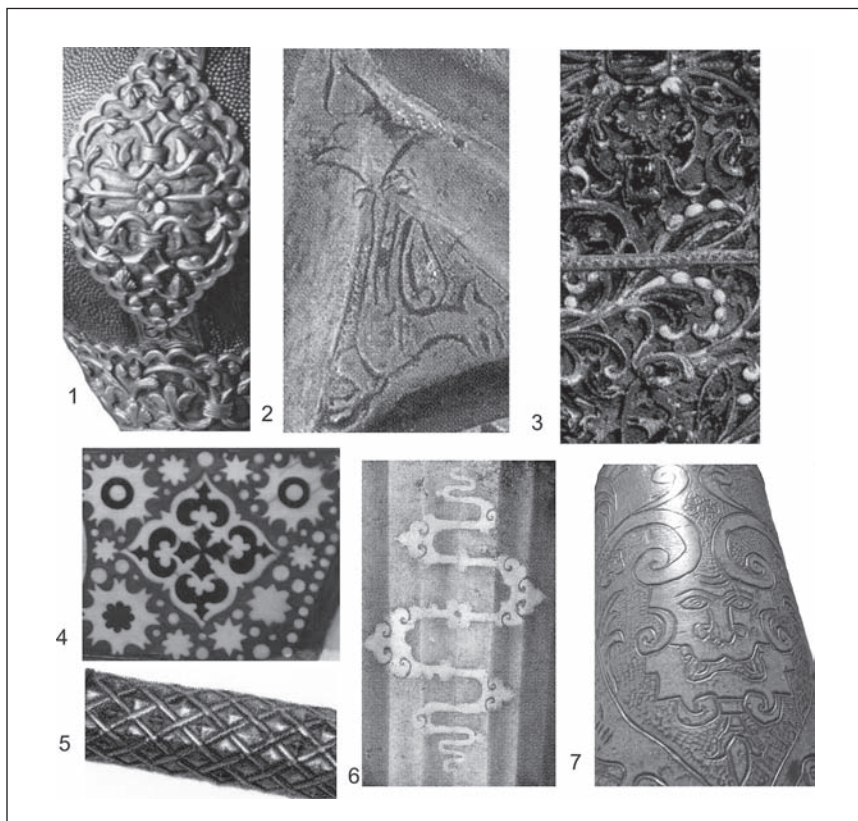


Рис. 10: Основные стилистические тенденции орнаментации вооружения XVII в.
 1. Булава парадная оружничего Б.М. Хитрово. 2. Зерцальный доспех (ОР-125/1-2).
 3. Саадак «Большого наряда» царя Михаила Фёдоровича (ОР-144).
 4. Пицаль (ОР-419). 5. Булава парадная боярина И. Д. Милославского.
 6. Наручи (ОР-4062). 7. Ствол 6-гривенковой полевой пицали.

и др.). Эти трудно поддающиеся описанию элементы и мотивы обладают большим своеобразием очертаний и могут представлять собой сильно видоизмененные растительные или зооморфные мотивы, знаки восточной письменности и т. д. Данная общая тенденция абстрагирования конкретных орнаментальных элементов характерна для рассматриваемого материала с домонгольского периода.

Геометрический орнамент, также характерный и для предшествующих эпох, продолжает применяться (рис. 10: 5), хотя и занимает в XVII веке весьма скромное место. Он расположен, как правило, во второстепенных зонах декора – на ободках пластин доспехов, в небольших бордюрах на оружейных стволах и т. п.

Редко используется и зооморфный орнамент – чаще те или иные изображения реальных или фантастических животных, в особенности геральдические, встраиваются в растительный или абстрактный декор. Эти изображения могут сохранять относительную самостоятельность, но обнаруживают явную тенденцию к связи с орнаментами, доходя иногда до явной орнаментализации (например, в декоре зеркал). Особенно часто в орнамент, таким образом, включаются изображения двуглавого орла.

Кроме описанного развития русских орнаментальных традиций в XVII веке можно выделить определенное присутствие традиций иностранных.

Так, характерно использование популярных в искусстве Ирана и Турции арабесок, листьев «саз», облаков «чи», знаков письменности из языков этих стран (сабли № ОР-136, ОР-143, шапка ерихонская № ОР-119, наручи № ОР-4062 – рис. 10: 6, бутурлыки). Мотив, известный как листья «саз», восходит к Турции, а мотив облаков «чи» – через Турцию к Китаю.

Использовались и западноевропейские традиции: в декоре ряда предметов присутствуют характерные для стилей эпохи Возрождения и барокко маскароны, картуши, аллегорические и мифологические изображения, а также надписи латинскими буквами (булава № ОР-131, кираса № ОР-127, сабли № ОР-136, ОР-143, ствол шестигривенковой полевой пищали – рис. 10: 7 и др.).

Художественное оформление некоторых произведений стилистически сложно, так как присутствуют элементы разных традиций. Так, в декоре сабли царя Михаила Фёдоровича пересеклись традиции отечественной, а также западной и восточной орнаментики.

Украшение оружия в XVII веке имеет во многом те же черты, что и в предыдущем столетии: наряду с продолжением отечественных традиций, восходящих к домонгольскому периоду (развитие растительного орнамента от условного кринообразно-завиткового к натуралистическому с подробной проработкой деталей), имеет место применение современных иностранных традиций стран Востока (Турция, Иран) и Запада (Италия, Голландия, Англия и т. д.).

Отмеченные орнаментальные тенденции, несмотря на явные стилистические различия, имеют одну главную общую черту: стремление к большей пышности, нарядности, густоте заполнения пространства, усиливающееся в XVII веке в рамках как отечественных, так и иностранных традиций. Именно поэтому художественная картина, складывающаяся на их основе, выглядит не разбитой на отдельные фрагменты, а единой, хотя и сложной. И не случайно, что в оформлении некоторых предметов вооружения применены и русские, и восточные, и западные черты – все они становятся равноправными элементами нового художественного стиля, развивающегося в русском искусстве XVII столетия.

ПРИМЕЧАНИЯ

- 1 См.: Винклер П. фон. Оружие. Руководство к истории, описанию и изображению ручного оружия с древнейших времен до начала XIX века. СПб., 1894; Висковатов А.В. Историческое описание одежды и вооружения российских войск, с рисунками, составленное по Высочайшему повелению. Ч. I. СПб., 1841; Древности Российского государства. Ч. 1–6. М., 1849–1853.
- 2 См.: Опись Московской Оружейной палаты. Т. 3–4. М., 1884, 1885; Комаров И.А., Левыкин А.К., Яблонская Е.А., Миронова О.И., Чубинский А.Н., Кириллова Л.П. Государева Оружейная Палата. Сто предметов из собрания российских императоров. СПб., 2002; Левыкин А.К., Миронова О.И., Новоселов В.Р., Чубинский А.Н., Яблонская Е.А. Императорская Рюст-камера (Московский Кремль). СПб., 2004; Маковская Л.К. Ручное огнестрельное оружие русской армии конца XIV–XVIII веков. Каталог. М., 1990.
- 3 Арндт В.В. Древнее оружие Московской Оружейной палаты // Строительство Москвы. 1927. № 3. С. 16.
- 4 Арсеньев Ю.В. К истории Оружейного приказа при царе Михаиле Фёдоровиче. СПб., 1903; он же. К истории Оружейного приказа в XVII в. СПб., 1904.
- 5 Мишуков Ф.Я. Золотая насечка и инкрустация на древнем вооружении // Государственная Оружейная палата Московского Кремля. Сборник научных трудов. М., 1954.
- 6 Ларченко М.Н. Новые данные о мастерах-оружейниках Оружейной палаты первой половины XVII века // Государственные музеи Московского Кремля. Материалы и исследования. Вып. 2. М., 1976. С. 26.
- 7 Мартынова Т.В. Вновь обнаруженные произведения «латных и самопальных дел мастера» Никиты Давыдова // Государственные музеи Московского Кремля. Материалы и исследования. Произведения русского и зарубежного искусства XVI – начала XVIII века. М., 1984. С. 178–184.
- 8 Левыкин А.К. Воинские церемонии и регалии русских царей. М., Государственный историко-культурный музей-заповедник «Московский Кремль», 1997; он же. Оружейная палата в XVI столетии // Государственный историко-культурный музей-заповедник «Московский Кремль». Материалы и исследования XI. Русская художественная культура XV–XVI веков. М., 1998. С. 240–254.
- 9 Кулинский А.Н. Методические рекомендации. Атрибуция и описание холодного и некоторых видов ручного метательного оружия и штыков. СПб., 2007; Маковская Л.К. Методические рекомендации. Исследование и описание образцов ручного огнестрельного оружия русской армии конца XIV – первой половины XIX веков. СПб., 2007.
- 10 Аствацатурян Э.Г. Турецкое оружие в собрании Государственного исторического музея. СПб., 2002.
- 11 Жилин А.М. Художественный металл Руси XIV–XV веков // Проблемы истории искусства глазами студентов. Материалы научной конференции. М., 2008. С. 36–45; он же. Художественное оформление парадного вооружения в России в XVI веке (по материалам Оружейной палаты Московского Кремля) // Проблемы истории искусства и реставрации художественных ценностей глазами сту-

- дентов и аспирантов. Материалы научной конференции. М., 2009. С. 41–51; он же. Орнаментация отечественного огнестрельного оружия XVII в. // Проблемы истории искусства глазами студентов и аспирантов. Материалы научной конференции. М., 2010. С. 46–52; он же. Развитие традиций орнаментации русского вооружения в XVII веке // Знание. Понимание. Умение. 2010. № 3. С. 135–139; он же. Сравнительная характеристика орнаментации отечественного вооружения домонгольского и послемонгольского времени (по материалам Государственного исторического музея, Государственной Оружейной палаты Московского Кремля и других музеев) // Война и оружие. Новые исследования и материалы. Вторая международная научно-практическая конференция. Часть I. СПб., 2011. С. 270–286.
- 12 Кызласов Л.Р., Король Г.Г. Декоративное искусство средневековых хакасов как исторический источник. М., 1990. С. 7.
 - 13 Макарова Т.И. Орнамент Древней Руси. Методика изучения орнамента // Археология. Древняя Русь. Быт и культура. М., 1997. С. 203–207.
 - 14 Комаров И.А., Левыкин А.К. и др. Указ. соч. С. 144–147, 333, 334.
 - 15 Аствацатурян Э.Г. Указ. соч. С. 50.
 - 16 «Крин» – цветок лилии характерной формы, обычно трехчастной, но нередко и усложненной – с пятью и более лепестками.
 - 17 См.: Кондаков Н.П. Русские клады. Исследование древностей великокняжеского периода. СПб., 1896. С. 206, 207; Василенко В.М. Русское прикладное искусство. М., 1977. С. 114, 115; Жилина Н.В. Реконструкция облачения древнерусского князя в ипостаси архангела // *Sacrum et profanum*. Небесные патроны и земные служители культа. Севастополь, 2007. С. 82, 83; Лавыш К.А. Художественные традиции восточной и византийской культуры в искусстве средневековых городов Беларуси (X–XIV вв.). Минск, 2008.
 - 18 Комаров И.А., Левыкин А.К. и др. Указ. соч. С. 50–53, 302, 303.
 - 19 Schobel J. Prunkwaffen. Waffen und Rustungen aus dem historischen Museum Dresden. Militärverlag der Deutschen Demokratischen Republik, 1983. S. 38.
 - 20 Подпрямоугольной, подовальной или подтреугольной является абстрактная форма, приближающаяся к форме геометрических фигур, но не строго им соответствующая.
 - 21 См. подробнее: Комаров И.А., Левыкин А.К. и др. Указ. соч. С. 334.
 - 22 Там же. С. 148–151, 334, 335.
 - 23 Согласно определению Э.Г. Аствацатурян, арабеска – это «стилизованное изображение листа или полулиста, образующего двухлепестник». Арабеска характерна для искусства всего исламского мира, но существовала, по-видимому, еще в византийской и сельджукской орнаментике. См.: Аствацатурян Э.Г. Указ. соч. С. 50.
 - 24 Комаров И.А., Левыкин А.К. и др. Указ. соч. С. 154–157, 336, 337.
 - 25 Там же. С. 152, 153, 335, 336.
 - 26 Левыкин А.К., Миронова О.И. и др. Указ. соч. С. 24, 25.
 - 27 Комаров И.А., Левыкин А.К. и др. Указ. соч. С. 188, 189, 350.
 - 28 Там же. С. 186, 187, 349.

- 29 Соколова Т.М. Орнамент – почерк эпохи. Л., 1972. С. 53–79; Буткевич Л.М. История орнамента. М., 2008. С. 216–228.
- 30 Тихомирова Е.В., Мартынова Т.В. Золотой век русского оружейного искусства: царское оружие и конское убранство XVII века (из Государственной Оружейной палаты). М., 1993. С. 47, 48.
- 31 Комаров И.А., Левыкин А.К. и др. Указ. соч. С. 202, 203, 354.
- 32 Там же. С. 206, 207, 355.
- 33 Там же. С. 208, 209, 356.
- 34 Там же. С. 56–59, 305–307.
- 35 Там же. С. 94–97, 318, 319.
- 36 Там же. С. 90–93, 317, 318.
- 37 Там же. С. 104–107, 321.
- 38 Макарова Т.И. Черное дело Древней Руси. М., 1986. С. 16, 17.
- 39 Комаров И.А., Левыкин А.К. и др. Указ. соч. С. 116–118, 324.
- 40 Schobel J. Op. cit. С. 40.
- 41 Комаров И.А., Левыкин А.К. и др. Указ. соч. С. 114, 115, 323.
- 42 Там же. С. 124, 125, 327.
- 43 Аствацатурян Э.Г. Указ. соч. С. 49.
- 44 Kirillova L.P., Martynova T.V., Tijomirova E.V. Tesoros del Kremlin. Ceremonial de gala en la Rusia del siglo XVII. Desfile de gala y caza real. Hirmer Verlag Munich, 1990. S. 127, 128.
- 45 Комаров И.А., Левыкин А.К. и др. Указ. соч. С. 126, 127, 327, 328.
- 46 Там же. С. 214–217, 359, 360.
- 47 Там же. С. 220, 221, 361, 362.
- 48 Kirillova L.P., Martynova T.V., Tijomirova E.V. Op. cit. С. 138–143.
- 49 Владимирская Н.С. (отв. ред.). Орел и лев. Россия и Швеция в XVII веке. Каталог выставки. М., 2001. С. 87, 88.
- 50 Комаров И.А., Левыкин А.К. и др. Указ. соч. С. 230, 231, 366.
- 51 Там же. С. 234–237, 368, 369.
- 52 Там же. С. 244, 245, 372, 373.
- 53 Там же. С. 250, 251, 375, 376.
- 54 Kirillova L.P., Martynova T.V., Tijomirova E.V. Op. cit. С. 155, 156.
- 55 Комаров И.А., Левыкин А.К. и др. Указ. соч. С. 252–255, 377, 378.
- 56 Жилин А.М. Орнаментация отечественного холодного оружия и защитного вооружения XIV–XVI вв. // Вестник Тверского государственного университета. 2011. № 31. Серия «История». Вып. 4. С. 39–55.
- 57 Жилин А.М. Художественное оформление парадного вооружения в России в XVI веке (по материалам Оружейной палаты Московского Кремля) // Проблемы истории искусства и реставрации художественных ценностей глазами студентов и аспирантов. Материалы научной конференции. М., 2009. С. 41–51; он же. Развитие традиций орнаментации русского вооружения в XVII веке // Знание. Понимание. Умение. 2010. № 3. С. 135–139; он же. Сравнительная характеристика орнаментации отечественного вооружения домонгольского и послемонгольского времени (по материалам Государственного исторического музея, Государ-

- ственной Оружейной палаты Московского Кремля и других музеев). // Война и оружие. Новые исследования и материалы. Вторая международная научно-практическая конференция. Часть I. СПб., 2011. С. 270–286.
- 58 Некрасов А.И. Очерки декоративного искусства Древней Руси. М., 1924. С. 86; Николаева Т.В., Трофимова Н.Н. Русское прикладное искусство XIII – начала XX в. из собрания Государственного объединенного Владимиро-Суздальского музея-заповедника. М., 1982. С. 13–30; Мартынова М.В. Московская эмаль XV–XVII веков. Каталог. М., 2002. С. 17, 18.