

Реконструкция дворцовых флигелей усадьбы Архангельское в 1930-е годы в контексте истории развития ансамбля парадного двора.

Архитекторы И.А. Иванов-Шиц и Н.В. Гофман-Пылаев

Александр Сухачев

Статья посвящена малоизученному событию в истории усадьбы Архангельское – реконструкции боковых флигелей и части помещений дворца в 1930-е годы, в ходе которой здания были приспособлены под Дом отдыха командного состава Красной армии, а их интерьеры получили оформление в стиле ар-деко. На основании обнаруженных архивных документов автором раскрыто содержание произведенных работ, установлены имена авторов проекта архитектурного решения и оформления интерьеров, выявлены особенности их художественной программы. Все это представлено в контексте общего развития застройки парадного двора на протяжении XVIII–XX вв., что позволяет наиболее точно определить место и значение переустройства 1930-х годов в истории известнейшего подмосковного архитектурно-ландшафтного памятника усадебной культуры.

Ключевые слова: архитектурное наследие 1930-х годов, постконструктивизм, ар-деко, усадьба Архангельское, архитекторы Н.В. Гофман-Пылаев, И.А. Иванов-Шиц.

История создания и расцвета уникального архитектурно-ландшафтного ансамбля подмосковной усадьбы Архангельское конца XVIII – начала XX века неоднократно становилась объектом всестороннего исследовательского интереса¹. В значительно меньшей степени изученным оказался период советской власти, последствия которого весьма неоднозначны. В ряде случаев мы имеем дело с нарушением целостности памятника и его территории в результате внедрения объектов, диссонирующих с историческим окружением, что, бесспорно, является негативным явлением. Вместе с тем очевиден тот факт, что своевременное приспособление усадебных строений под новое использование в условиях изменившейся социально-экономической и политической ситуации явилось залогом их физической сохранности. Ярким примером тому является переоборудование в 1930-х годах дворцовых

флигелей и части помещений дворца. В целях более точного и целостного представления о характере и значении данных работ целесообразно рассмотреть их в контексте общего развития застройки парадного двора на протяжении XVIII–XX веков.

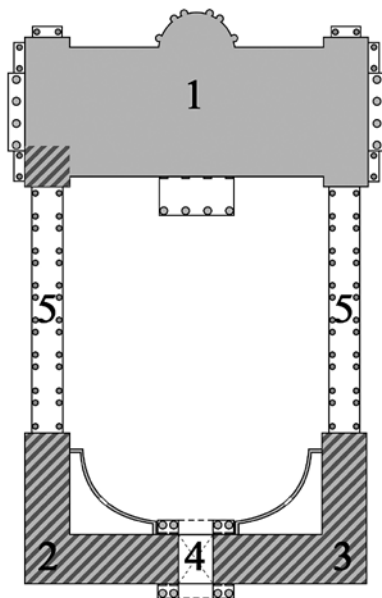
Как известно, ансамбль парадного двора сформировался в 1780–1820-е годы². (Ил. 1.) Первоначально, при князе Николае Алексеевиче Голицыне, был возведен двухэтажный с антресолями дворец, соединенный колоннадами с одноэтажными боковыми флигелями. Строительство велось по планам, составленным французским архитектором де Герном, который в Архангельском, впрочем, как и в России, не бывал. В связи с этим вполне объяснимыми становятся особенности проекта, не вполне соответствующие климатическим условиям России и предопределившие необходимость внесения изменений при производстве работ и дальнейшей эксплуатации. Кроме того, в своем проекте де Герн использовал ряд приемов весьма нехарактерных для отечественной архитектурной практики. К таким особенностям относится устройство парадных помещений в первом этаже, а также антресолей между первым и вторым этажами. Необычным стало размещение парадной лестницы в центральной, неосвещенной окнами части здания, повлекшей необходимость устройства сложной системы освещения через крышу³.

Благодаря закладной доске, обнаруженной в ходе реставрации в 2003 году, установлена точная дата начала строительства дворца – 1784 год. Фасады сооружений получили оформление в стиле французского классицизма. Причем тогда ансамбль имел иное, отличное от существующего колористическое решение: стены зданий были выкрашены в красный цвет с белой росписью швов «под кирпич».

Въезд на парадный двор фланкировали одноэтажные боковые флигели Г-образной формы в плане⁴. В восточном корпусе со сводчатым подвалом находилась кухня и другие многочисленные хозяйственные помещения, а западный флигель, без подвала, предназначался под размещение крепостного театра Голицына. Высота помещений обоих зданий была такой же значительной, как и в первом этаже дворца.

В конце 1790-х годов, когда здания были отстроены и началась внутренняя отделка, в связи с финансовыми трудностями Н.А. Голицына работы были приостановлены и возобновились только после продажи усадьбы князю Николаю Борисовичу Юсупову за 245 тысяч рублей в 1810 году⁵.

В течение нескольких лет производилась отделка интерьеров дворца с учетом дальнейшего размещения огромной юсуповской коллекции произведений искусства. Однако ход работ был приостановлен событиями Отечественной войны 1812 года и разорением усадьбы французскими войсками. После этого начался длительный период восстановления, в ходе которого ансамбль парадного двора приобрел существующий вид. Работы в усадьбе в этот период, охвативший 1813–



Ил. 1. Схема ансамбля парадного двора.

Условные обозначения:

▨ – Помещения, приспособленные под дом отдыха в 1930-е гг. (в уровне 1-го этажа)

1 – Дворец, 1784–1820-е гг.

2 – Восточный флигель. 1784–1820-е гг.

3 – Западный флигель. 1784–1820-е гг.

4 – Парадные ворота. 1817–1820-е гг.

5 – Колоннады. 1784–1810-е гг.

1820 годы, велись по проектам известнейших московских архитекторов, состоявших на службе в Экспедиции Кремлевского строения, возглавляемой Н.Б. Юсуповым, и при участии крепостного архитектора В.Я. Стрижакова.

Именно в указанный отрезок времени по проекту Е.Д. Тюриня во дворце были заменены конструкции крыши, а по чертежам С.П. Мельникова сооружен бельведер, определивший своеобразие силуэта всего ансамбля. Внутри дворца возведены оригинальные парадные лестницы со скульптурным и живописным оформлением. Боковые флигели были надстроены вторым этажом – с окнами значительно меньшей высоты по сравнению с проемами первого этажа. Восточный корпус по-прежнему использовался в хозяйственных целях, чуть позднее, в 1817 году, в нем над частью первого этажа были сделаны антресоли⁶. В западном флигеле место театра заняла картинная галерея и библиотека. В каждом его этаже было установлено по восемь деревянных колонн. Доступ в верхний этаж осуществлялся по наружной лестнице с обшивкой стен тесом и покрытием железом.

Композицию фасадов флигелей организовали горизонтали карнизов и мерный ритм прямоугольных окон. По желанию князя архитектор О.И. Бове запроектировал в 1815 году переходы по колоннадам из дворца во флигели в уровне второго этажа. В 1817 году по проекту С.П. Мельникова сооружены парадные ворота с монументальными

портиками и кулисные стены у флигелей, благодаря чему все строения парадного двора образовали целостный ансамбль.

Стоит особо отметить значение кулисных стенок, которые сыграли важную роль при реконструкции 1930-х годов. Их возведение было определено необходимостью скрыть фасады флигелей в уровне первого этажа, так как различное расположение их оконных и дверных проемов нарушало симметрию композиции классицистического ансамбля. Со стороны курдонера стены картинной галереи не имели оконных проемов в нижнем этаже вообще, здесь находилась наружная деревянная лестница. Фасад хозяйственного флигеля, наоборот, прорезали многочисленные оконные и дверные проемы. Таким образом, возведение кулисных стенок стало весьма удачной находкой архитектора, позволившей найти компромисс между эстетическими и утилитарными задачами. Кроме того, лицевую поверхность стен украсила роспись с изображением колонн на фоне пейзажа, иллюзорно продлевая линию боковых колоннад и тем самым сообщая парадному ядру архитектурно-ландшафтного ансамбля еще большую цельность.

В 1820 году дворец сильно пострадал в результате пожара, уничтожившего все деревянные части здания, в частности, крышу и бельведер. Практически заново нужно было отстраивать второй этаж, вся обстановка погибла. Коллекции удалось спасти, хотя огонь все-таки повредил часть живописи и скульптуры, а также росписи на стенах. Работы по восстановлению дворца велись под руководством архитектора Е.Д. Тюринна.

В 1826 году фасады всех строений приобрели ампирную охристо-белую окраску с крышами зеленого цвета вместо прежней раскраски под кирпич. После этого принципиальных изменений в объемно-пространственное и стилистическое решение ансамбля парадного двора не вносилось. С течением времени производились многочисленные ремонты фасадов и интерьеров, а также необходимые работы по приспособлению усадебных строений под новые цели, но облик парадного двора в целом оставался неизменным.

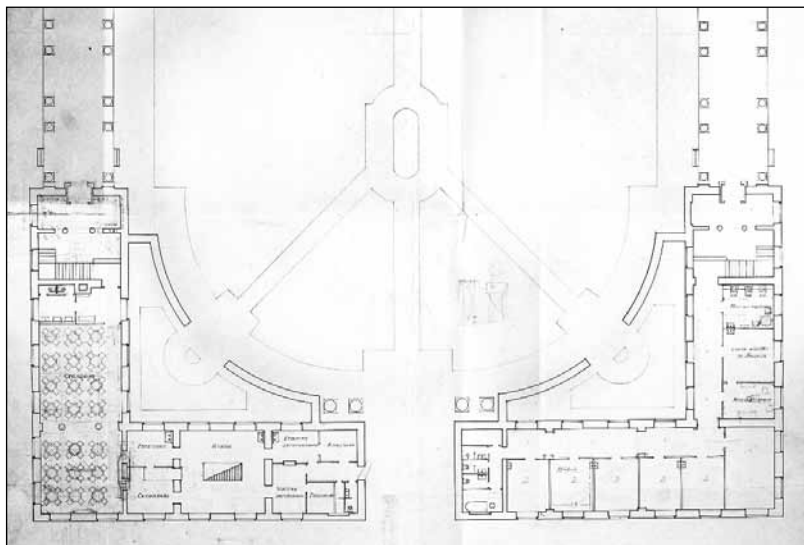
В 1840-х годах в западном флигеле была размещена каретная галерея. При этом паркетные полы были заменены на дощатые, а колонны демонтированы. В 1880-е годы крыши строений выкрашены в серый цвет. В 1896 году в арке парадных ворот и по сторонам флигелей были установлены кованые с позолотой ворота и калитки, изготовленные по эскизам известного архитектора Н.В. Султанова.

В 1913–1914 годы, при последнем владельце Ф.Ф. Юсупове-Сумарокове-Эльстоне, проводились наиболее масштабные ремонтные работы под наблюдением архитектора Р.И. Клейна. В то время были осуществлены прокладка новых водопроводных труб и новая проводка электрического освещения, укладка новых паркетных полов, оштукатуривание с покраской стен и потолков, исправление искусственного

мрамора, замена столярных заполнений дверных и оконных проемов, ремонт существовавших лестниц и печей и установка новых. Роспись интерьеров была поновлена под руководством художника И.И. Нивинского, он же расписал стены орнаментальными фризами в Антиковом и Императорском залах.

В советский период, после национализации, бывшее юсуповское имение попало в сферу влияния различных ведомств, что негативно сказалось на целостности усадебного ансамбля. Помимо историко-художественного музея, открывшегося в 1919 году, в стенах дворца, в восточном флигеле, некоторое время находилась детская колония, а во второй половине 1920-х годов – музейные хранения и квартира заведующего музеем; в западном флигеле по-прежнему размещалась каретная галерея; расположенные в южной части усадьбы оранжерейные корпуса были приспособлены Мосздравотделом под санаторий. Во многих документах 1920-х годов отмечается неудовлетворительное состояние дворцовых флигелей и парадных ворот, а также необходимость проведения их ремонта. В марте 1928 года эти корпуса перешли к Мосздравотделу для расширения санатория. В восточном флигеле предполагалось провести водопровод, канализацию и электричество, произвести перепланировку и ремонт помещений. Кроме того, в нижнем этаже предполагалось пробить дверной проем для соединения с западным флигелем; также предусматривалось устройство деревянного соединительного помоста между двумя корпусами⁷. В полном объеме данные работы осуществлены не были, а в 1933 году постановлением Совнаркома СССР Архангельское было передано Наркомвоенмору (позднее – Наркомат обороны СССР) для организации Дома отдыха командного состава Красной армии⁸.

В том же 1933 году специалистами проектного бюро Лечебно-санитарного управления Кремля под руководством архитектора Н.В. Гофмана-Пылаева был составлен, а затем реализован проект переоборудования боковых флигелей⁹. В ходе реконструктивных работ в зданиях, сохранивших прежние габариты, были демонтированы старые перекрытия и установлены новые на других отметках, что позволило устроить дополнительный этаж. Такая реконструкция неминуемо затрагивала внешний вид фасадов: вместо высоких окон нижнего яруса, по этим же осям, было устроено два ряда проемов меньшей высоты. Однако силуэтные характеристики и архитектурно-художественное оформление фасадов эпохи классицизма были сохранены. Благодаря этому, а также наличию кулисных стенок, облик парадного двора не нарушился. Наиболее ощутимым изменением явилось новое живописное оформление кулисных стенок. Вместо иллюзорной архитектурно-пейзажной композиции была выполнена роспись в технике «грисайль» с изображением аллегорических фигур в нишах, колонн и масок. Точная датировка росписи неизвестна: ее создание может быть отнесено



Ил. 2. Проект переоборудования флигелей под корпуса дома отдыха РККА. 1933. Главный архитектор Н. Гофман-Пылаев

к реконструкции 1930-х годов либо к реставрации в послевоенный период в 1950-е годы¹⁰.

Относительно изменения композиции оконных проемов парковых фасадов необходимо отметить, что уже на протяжении XIX столетия производились закладки и изменение габаритов окон в зависимости от утилитарных требований, о чем свидетельствует изображение середины XIX столетия из собрания Государственного музея-усадьбы «Архангельское».

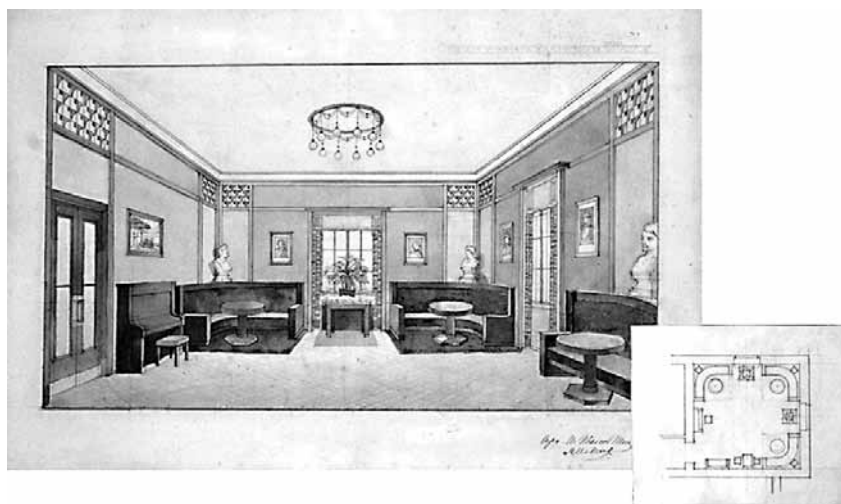
Внутри корпусов была организована одинаковая планировка с коридором вдоль дворовых фасадов. (Ил. 2.) В первом этаже находились вестибюль с тамбуром, лестничная клетка и помещения общего пользования: медицинские кабинеты и парикмахерская в западном флигеле, а в восточном – из двух помещений устроена просторная столовая на 84 посадочных места, при которой находились кухня и различные подсобные помещения (сервизная, моечная, кладовка, гардманже, чистая и грязная заготовочные). На втором и третьем этажах были запроектированы спальные комнаты: 22 одноместных, 57 двухместных.

Кроме того, под нужды дома отдыха отводилась и восточная часть дворца-музея. Вход был организован со стороны восточной колоннады. Здесь располагался вестибюль с новой железобетонной лестницей. В уровне антресоли и второго этажа планировалось устроить 16 спальных комнат.

Проектирование отделки интерьеров и авторский надзор были поручены известному архитектору И.А. Иванову-Шицу, профессиональная деятельность которого началась в 1890-е годы и не утратила активности в советский период. К рассматриваемому моменту он, бесспорно, являлся признанным мастером, представителем старшего поколения архитекторов. К слову, в начале 1934 года И.А. Иванов-Шиц был награжден орденом Ленина за реконструкцию Большого Кремлевского дворца под зал заседаний – произведение весьма неоднозначное, но бесспорно знаковое для своего времени.

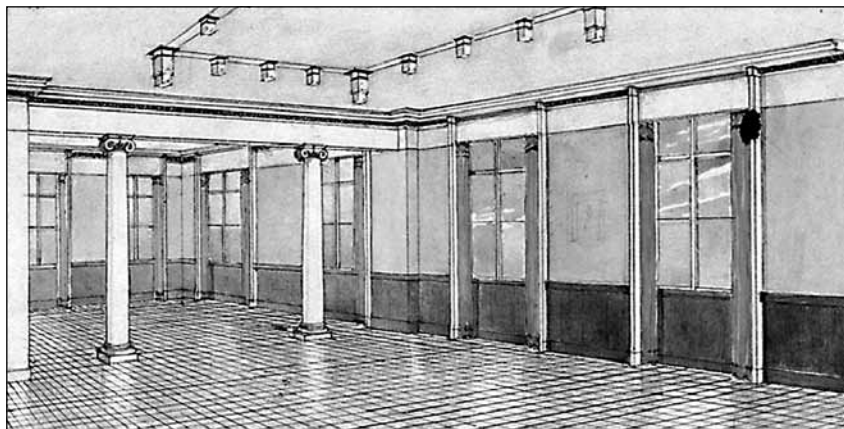
В 1934–1935 годах И. Ивановым-Шицем и А. Иевлевым были подготовлены перспективные изображения неповторяющихся помещений, эскизы оформления вестибюлей и лестничных клеток, детальные чертежи меблировки помещений и осветительной арматуры¹¹. Что интересно: – в обстановке санаторских помещений в дворцовой части предполагалось использовать музейную мебель.

Обнаруженные в ходе данного исследования проектные материалы дают представление о характере и стилистике интерьеров, в которых отчетливо проявились черты стиля ар-деко, органично синтезированнойно-



*Ил. 3. Эскиз оформления комнаты отдыха в здании дворца.
Архитекторы И. Иванов-Шиц, А. Иевлев*

го с классицистическими элементами. Данное стилистическое направление распространилось в архитектурной практике в 1932–1937 годы, получив в отечественном искусствоведении название «постконструктивизм», или «советское ар-деко». Впрочем, классицизирующая тенденция была характерна и для творчества И.А. Иванова-Шица, обращавшегося на заре своей профессиональной деятельности к стилю



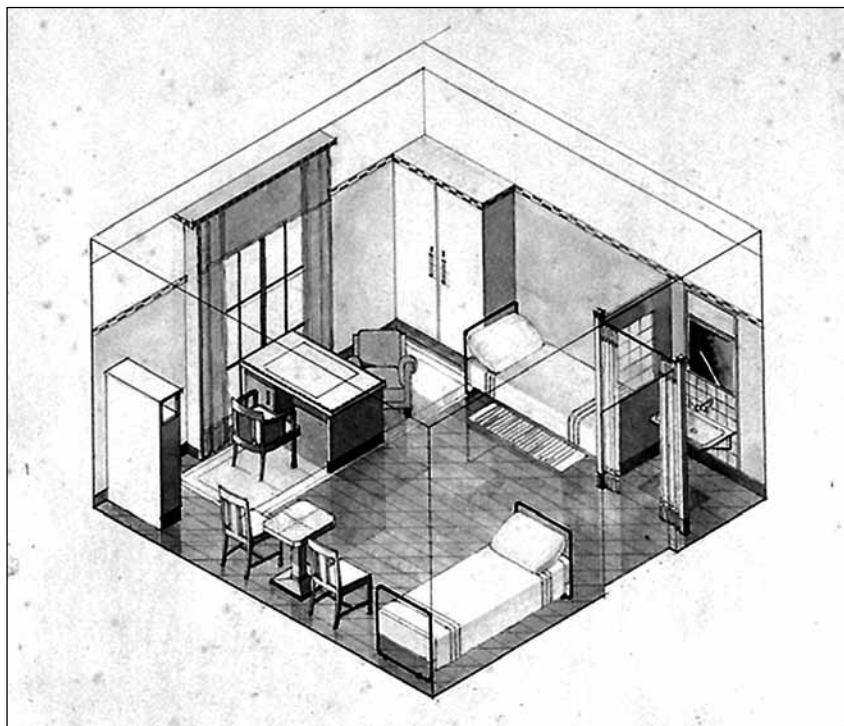
Ил. 4. Эскиз оформления столовой в восточном флигеле. Архитекторы И. Иванов-Шиц, А. Иевлев

неогрек и классицизированной версии стиля модерн – венскому сецессиону, а позднее – к неоклассике, как в работах дореволюционного периода, так и в проектах 1920–30-х годов.

Примером тому может быть эскиз оформления комнаты отдыха на втором этаже дворца¹² (Ил. 3.) Четкая и ясная структура помещения, подчеркнутая геометризированными линиями отделки стен и форм мебели, использование насыщенных цветовых сочетаний и орнаментов помогли архитекторам создать оригинальный и изысканный интерьер, избежав прямых цитат исторического убранства дворца.

В оформлении столовой в восточном флигеле архитекторы усилили звучание темы классицизма¹³. (Ил. 4.) На месте разобранной капитальной стены он запроектировал две ионические колонны. Холодная цветовая гамма комнаты отдыха сменилась здесь широким спектром оттенков теплой охристой гаммы текстиля, деревянных панелей и других элементов отделки. Все пространство столовой объединяли горизонтальные деревянные панели и гладкого фриза. По вертикали плоскость стен организовывал мерный ритм боковых планок карниз для портьер.

Интересен чертеж, фиксирующий вид двухместной спальной комнаты, в обстановке которой предусмотрены все необходимые предметы: кровати, корпусная мебель, письменный и журнальный столы, умывальник, отделенный от остального пространства легкой перегородкой и шторой¹⁴. (Ил. 5.) Стены с покраской в верхней части оформлял орнаментальный пояс «в шашку». Окно обрамлял наличник, сформированный карнизом для штор и деревянными же боковинами. Для обстановки спальных комнат архитекторами был разработан стандартный набор элементов мебели, некоторые из них запечатлены на



Ил. 5. Эскиз типовой спальни комнаты. Архитекторы И. Иванов-Шиц, А. Иевлев

эскизе с изображением шкафа, стола и стула¹⁵. В натуре интерьеры получили несколько иное решение, отличное от проектных эскизов. Такая вариативность была характерна для творчества И.А. Иванова-Шица: на всем протяжении проектирования почти каждого своего объекта мастер генерировал альтернативные, часто совершенно непохожие по стилю и характеру решения, будь то оформление фасада или элемент отделки интерьера.

Как отмечалось, планировочное и архитектурно-декоративное решения помещений входной зоны в обоих флигелях были одинаковыми. За арочным проемом главного входа, расположенным по центральной оси колоннад, был установлен деревянный остекленный тамбур. В небольшом вестибюле тему арки продолжил трехчастный палладианский проем намеренно упрощенной формы: колонны-столбы без капителей и баз поддерживали антаблемент в виде прямоугольной выступающей плиты, а архивольт среднего арочного проема оформляла скромная уплощенная профилировка. Эту композицию дополняли парные рельефные панно в духе соцреализма с изображением гимнасток

и футболистов. Пространство следующего за вестибюлем помещения организовывала лестница, ведущая во второй и третий этажи. Ее железобетонная конструкция с мраморной крошкой перекликалась с полихромным цементно-мозаичным полом. Динамичную линию лестницы подчеркивало ее ограждение в каменных столбах и металлическая решетка с деревянными панелями в форме параллелограмма. Стены холла, как и коридоров, были обработаны панелями с деревянной раскладкой и заполнением из линкруста, а также высоким деревянным плинтусом. В зависимости от помещения в оформлении использовался линкруст определенного геометрического орнамента.

Столовая получила наиболее яркое убранство, в котором, в отличие от известного нам проектного решения, отчетливо проявилась стилистика ар-деко. Вместо ионических колонн были установлены квадратные в сечении пилоны, в нижней части облицованные дубовыми инкрустированными панелями и завершенные крупными стилизованными капителями-кронштейнами. Аналогичные панели «в шашку» использованы в оформлении стен. Оконные проемы обрамляли выполненные по эскизам архитектора оригинальные деревянные наличники, которые представляли деревянный карниз для портьер с боковинами, украшенными орнаментом «в шашку». Их дополняли радиаторные экраны с геометрическим рисунком. Между одинаковыми однопольными дверями, ведущими в хозяйственные помещения, был встроены монументальный буфет трапециевидной формы. Кессонированный потолок украшали две большие люстры сложной формы. Они состояли из восьмигранной профилированной розетки с восемью шарообразными плафонами на длинных стержнях и квадратного в плане центрального плафона.

На других этажах располагались спальные комнаты с типовой отделкой, в них вели однопольные двери в красивые наличниках с карнизом в завершении. Полы в столовой, коридорах и спальнях комнатах отделаны паркетом «в елку», в санузлах – метлахской плиткой. Потолки во всех помещениях обрамлены тянутыми карнизами.

Особым украшением интерьера стали оригинальные дизайнерские осветительные приборы. Их конструкцию составляла потолочная профилированная розетка с прикрепленными к ней на металлических стержнях одним или несколькими стеклянными плафонами. В зависимости от размера и назначения помещения использовались люстры с необходимым количеством плафонов и соответствующим оформлением.

В широких оконных проемах дома отдыха были установлены столярные заполнения, конструкция которых разрабатывалась с учетом специфики заведения и отличалась удобством в пользовании. Каждая из двух рам состояла из средней остекленной фрамуги и боковых распашных створок с форточкой в верхней части, что позволяло устраивать различные режимы проветривания. В спальнях комнатах окна оснащались деревянными подоконниками, а в местах общего пользова-

ния – цементно-мозаичными. Между рамами каждого окна были предусмотрены цементные полки с желобками для стока дождевой воды.

В вестибюле дворцовой части, отведенной под дом отдыха, был установлен деревянный остекленный тамбур и железобетонная лестница. К сожалению, в связи с тем, что убранство помещений второго этажа и антресоли 1930-х годов не сохранились, а документальные источники не обнаружены, судить о характере созданной в тот период отделки интерьеров не представляется возможным.

Подводя итог осуществленным в середине 1930-х годов работам, можно заключить следующее. В ходе этой реконструкции, осуществленной в соответствии с проектом Н.В. Гофмана-Пылаева, обветшавшие флигели были приспособлены под новое использование, что обеспечило их физическую сохранность. При производстве работ были сохранены объемно-пространственные и силуэтные характеристики здания, благодаря чему исторический облик ансамбля парадного двора уцелел. В свою очередь, высокий художественный уровень и качество оформления интерьеров дворцовых флигелей, выполненного по эскизам известного архитектора И.А. Иванова-Шица в соавторстве с А. Иевлевым, наглядно показывают, что независимо от идеологической и политической обстановки усадьба Архангельское всегда оставалась центром притяжения лучших архитектурных сил.

ПРИМЕЧАНИЯ

- 1 Безсонов С.В. Архангельское. Подмосковная усадьба. М., 2004; Нащокина М.В. Архангельское // Дворянские гнезда России: История, культура, архитектура. Очерки. М., 2000. С. 14–31; Рапопорт В.Л., Семёнова И.Г., Тьдман Л.В., Унанянц Н.Т. Кусково. Останкино. Архангельское. М., 1981.
- 2 В очерке о дореволюционном периоде истории усадьбы Архангельское учтены результаты последних реставрационных исследований и материалы паспорта на памятник истории и культуры «Усадьба Архангельское. Дворцовый комплекс» (сост. Г.К. Смирнов).
- 3 Подробнее об особенностях планировочной структуры дворца см.: Волкова Н.П. О некоторых особенностях ансамбля парадных интерьеров дворца усадьбы «Архангельское» // Памятники русской архитектуры и монументального искусства. Вып. 8. М., 2010. С. 256–269.
- 4 Результаты проведенных натурных исследований опровергли ранее существовавшую версию о прямоугольной форме первоначальных объемов.
- 5 РГАДА. Ф. 1290. Оп. 3. Д. 2234. Л. 4.
- 6 Там же. Д. 2299. Л. 40, 44.

- 7 ЦГАМО. Ф. 966. Оп. 4. Д. 2337. Л. 75–77.
- 8 ГМУА. № 73-ФА. Л. 6.
- 9 ГНИМА им. А.В. Щусева. № Арх. 2101/1-3.
- 10 Документально подтвержденные сведения о времени и авторстве данной живописной композиции отсутствуют.
- 11 ГНИМА им. А.В. Щусева. № РІа 3609.
- 12 Там же. № РІа 3609/3. На эскизе второй этаж здания дворца поименован как третий, т. к. в то время антресоль учитывалась как полноценный (второй) этаж.
- 13 Там же. № РІа 3609/2.
- 14 Там же. № РІа 3609/4.
- 15 Там же. № РІа 3609/6.