

История

Рамиль Вергазов, Галина Колганова, Вера Смоленкова

Серебряный браслет с головками мака из коллекции ГМИИ им. А.С. Пушкина. Атрибуция и аналогии

Серебряный браслет из коллекции ГМИИ им. А.С. Пушкина представляет достаточно редкий тип украшения с изображением маковой коробочки на концах. Долгое время данный артефакт оставался без ясной атрибуции. В настоящей статье предложена атрибуция этого серебряного браслета и интерпретация мотива подобных декоративных завершений. Ближайшие аналогии из находок в Закавказье, Египте и на северной периферии древнеперсидской империи позволяют отнести наш браслет к произведениям прикладного искусства IV века до н. э., находящегося на рубеже ахеменидской и эллинистической эпох.

Ключевые слова:

серебряный браслет, атрибуция,
головка мака, *papaver somniferum*,
мотив маковой коробочки,
прикладное искусство IV в. до н.э.,
Ахемениды, эллинизм, Закавказье, Египет,
северная периферия древнеперсидской империи.

В коллекции ГМИИ им. А.С. Пушкина хранится серебряный браслет с декоративными концами биконической формы (I 1a 6697. Б-с-34). Он поступил в 1911 году в составе собрания Владимира Семеновича Голенищева и долгое время хранился в отделе искусства Античного мира. С 2013 года браслет был передан на хранение в отдел Древнего Востока¹. В ходе изучения находок из Ново-Кумакского некрополя² в контексте новой экспозиции ГМИИ наше внимание привлек и данный памятник, поскольку до сегодняшнего дня браслет оставался без ясной атрибуции (в качестве региона происхождения было указано под вопросом Средиземноморье).

Браслет круглой формы (ил. 1), выполнен в технике литья из гладкого серебряного стержня (серебро 875 пробы, общий вес 25,72 г), сферического в сечении, с заходящими друг за друга концами (диаметр браслета — 69 мм). Наконечники браслета оформлены декоративными завершениями биконической формы с продольными ребрами. Внешний торец наконечника представляет собой тонкий дисковидный валик с розеттой. Место перехода обруча к завершению немного расширяется, оно украшено фризом из прочеканенных треугольников (зигзагообразный орнамент), а также парой желобков. В результате получается система декорации, состоящая из четырех элементов: зигзагообразный фриз, парные желобки, коробочка с продольными ребрами и дисковидный валик с розеттой. Браслет обладает относительно хорошей сохранностью. Участки окислов на поверхности обруча и наконечников незначительны. На обруче сохранились следы мелких царапин и потертости, указывающие на длительное использование этого украшения по назначению.

1 Авторы выражают благодарность К. А. Вязовиной (с. н. с. отдела Древнего Востока ГМИИ), хранителю браслета, за возможность его исследовать.

2 Некрополь сарматов IV–III веков до н. э. находится в Южном Приуралье.

1. ИЗОБРАЗИТЕЛЬНЫЙ МОТИВ КОРОБОЧКИ МАКА. МАК В КУЛЬТУРАХ ВОСТОЧНОГО СРЕДИЗЕМНОМОРЬЯ

В качестве основного декоративного элемента браслета из ГМИИ выступают завершения биконической формы (так называемые шишечки) с розеткой на торце. Этот декоративный мотив по своему художественному решению, форме и пропорциям логичнее всего интерпретировать как изображение спелой коробочки мака, возможно, снотворного (*papaver somniferum*). (Ил. 2.) Однако в научной литературе при анализе подобных произведений используется более условное описание данного мотива: в виде «шишечки/пирамидки», «бочковидного утолщения» или «сферического навершия», например [6, с. 142]. Причина этого заключается в недостаточной изученности орнаментальных завершений такого рода, особенно у браслетов, и их близости к форме граната, что вызывает сложность при интерпретации³. Тем не менее сама природа и морфология данного мотива, на наш взгляд, связаны со спелыми коробочками мака, которые могли изображаться и более обобщенно, и достаточно натуралистично. Кроме того, анализ браслетов с аналогичным мотивом показал, что помимо спелой коробочки в некоторых случаях появляются изображения нераскрытого бутона цветка мака. Они имеют более вытянутую биконическую или конусовидную форму, а также аналогичные продольные ребра. Как правило, этот мотив археологами описывается как «кисть» [13, с. 34–35]. Помимо декоративных завершений браслетов, изображения бутонов мака встречаются и в виде отдельных бусин в ожерельях.

С точки зрения морфологии мотив коробочки мака является вполне логичной адаптацией природных форм прикладным искусством: поскольку спелая маковая головка завершает стебель цветка, в браслете ее изобразительная аналогия служит декоративным завершением обруча украшения. Естественное положение в структуре цветка и видовые признаки коробочки мака переносятся в произведения искусства малых форм.

3 Первые осторожные попытки интерпретировать этот мотив как «семенную коробочку мака» были предприняты в труде Я. И. Смирнова; см.: [18, с. 3].

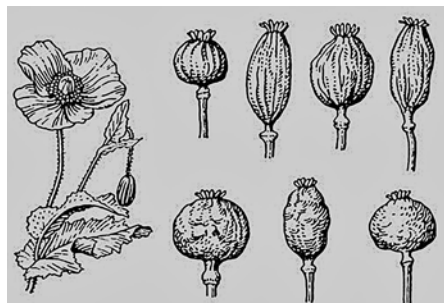
4 О свойствах этого вида мака и опийных характеристиках см., например: [20, с. 452; 21, с. 15–20; 7, с. 227; 35, pp. 31–33, 92–93; 1, с. 52–53]. О возможном соединении с эфедрой и коноплей в культовом напитке «хаома» см.: [1, с. 48–55].



1. Браслет с биконическими завершениями. IV в. до н. э. Серебро ГМИИ им. А. С. Пушкина, инв. I 1а 6697. Б-с-34

Появление того или иного изобразительного мотива в традиционном обществе не может быть случайностью, в древности — особенно. В полной мере это относится к «растительному коду», к тем растениям, которые «в наибольшей степени подходят под схему уничтожение/возрождение в новой ипостаси» [18, с. 300]. Данную идею и воплощал мак — одно из самых значимых растений в истории человеческого сообщества. Это и продукт питания, и медицинское средство широкого спектра действия, и галлюциноген. Особую роль с течением времени стал играть мак снотворный, или опиумный (*P. somniferum L.*)⁴.

Вследствие этого распространение изобразительного мотива, как, впрочем, и материальных свидетельств, должно было быть если не повсеместным (регионы, использовавшие коноплю, в маке практически не нуждались), то очень широким и непрерывным во времени. Однако на данном этапе исследования складывается иная картина.



2. Прорисовка различных видов коробочек (плодов) *P. Somniferum* [7, с. 667]



3. Серьги с подвеской в виде маковой головки с тычинками из Полиохни (о. Лесбос) Около 2450-2200 гг. до н. э. Золото Национальный археологический музей, Афины, инв. 7186 [23, pp. 271–272]

Имеется большое количество данных палеоботаники для территории Западной и Центральной Европы о различных видах мака, в том числе опиумного; самые древние происходят из Италии и относятся примерно к 5700 году до н. э., не исчезая в последующие тысячелетия [39, pp. 296–298, 302–303]⁵. Отдельные сухие капсулы опиумного (?) мака найдены в Египте и датируются не ранее XVI века до н. э. [33, s. 45–46; 40, p. 404]. Семена мака полевого (*P. rhoeas*) зафиксированы для гораздо более раннего времени, 4-й династии (XXVII в. до н. э.), в одной из гробниц Медума (некрополь к югу от Каира) [33, s. 44]. Поля этого мака, кажется, росли также в Фаюме в период XII династии (XX–XVIII вв. до н. э.) [46, p. 200, note 3]. Имеется предположение, хотя и очень неясное, о наличии маковых семян (1900 г. до н. э.) на поселении Бейджесултан в Анатолии [32, p. 323]. И удивительно, но факт, пыльцевые остатки зерен мака обнаружены на пестиках из комнаты 34 храмового комплекса Тоголок 21 (около 1600 г. до н. э.) наряду с коноплей и эфедрой [14, с. 203–204].

Распределение мотива в изобразительном искусстве столь же неравномерно и на первый взгляд кажется непоследовательным.

Остается единственным самым ранний для Эгеиды пример — золотые серьги из клада в Полиохни на о. Лесбос (2450–2200 гг. до н. э.). Они состоят из двух частей — кольца и прикрепленной к нему овальной полый маковой капсулы с восемью «тычинками» на стерженьковых подвесках⁶. (Ил. 3.)

Самым концом III тысячелетия до н. э. датируется печать-цилиндр из Лагаша [29, pp. 133–134, pl. 567] с изображением хтонического божества Месламтаза (Британский Музей, инв. 89131); в левой руке он держит «ветку» с тремя направленными вверх ростками, заканчивающимися сферическими «головками» с небольшим уплощенным «навершием» — диском. Очень похожую «ветку» с тремя ростками, также обращенными вверх и имеющими на концах похожие головки, держит в руке сидящая под деревом богиня на широко известном кольце-печати с акрополя Микен [31, pp. 186–187, ill. 240]⁷. Кольцо на шестьсот лет «моложе» лагашской печати (около 1400 г. до н. э.). Возможны, однако, разные трактовки: еще не созревшие плоды либо мака, либо граната⁸.

Следующие известные нам примеры датируются уже периодом поздней бронзы, начиная с середины II тысячелетия до н. э., и ареал их широк — от Греции и Анатолии до Египта и Центральной Азии. Это связано с беспримерным расширением торговли, различного рода контактами и миграциями.

Излюбленной областью применения мотива маковой головки и его элементов становятся украшения. Разные варианты «маковки» представлены в навершиях «шпилек» для одежды (?), найденных на Кипре и в Анатолии (около 1400–1200 гг. до н. э.) [38, pls. IV, V; 42, pl. XI]. Аналогичные «шпильки» обнаружены в одной из микенских царских гробниц, на акрополе Микен и в Вафио [36, fig. 8–10]⁹. Единственная известная на данный момент матрица для отливки навершия шпильки в форме сферической сегментированной маковой головки хранится в Археологическом музее Стамбула [32, p. 318].

Египет периода поздней бронзы¹⁰ дает примеры использования «маковых» мотивов не только в украшениях¹¹, но и в росписях гробниц

5 См. также хронологическую таблицу археологических свидетельств применения растений с галлюциногенными/психотропными свойствами со среднего палеолита до римского времени (200 г. до н. э.): [39, pp. 304–307].

6 См.: [25, pp. 271–272, cat. 176] — Национальный археологический музей, Афины, инв. 7186. Всего в кладе пять аналогичных серег. Важно в этом контексте сказать, что население острова Раннеэлладского II–III периода активно контактировало с Анатолией. Р. Хиггинс считает кольцо типично критской работой [31, p. 186].

7 Дискуссию с указанием литературы см.: [34].

8 В микенское время в Тиринфе росли поля *P. somniferum* [23, p. 27]. В статье приводятся фотографии многочисленных предметов декоративно-прикладного искусства микенской Греции, свидетельствующие о широком распространении здесь мака вида *P. somniferum*.

10 По мнению некоторых исследователей, опиумный мак стал известен в стране фараонов с XVIII династии [36, pp. 31–33; 43, pp. 404–405; 24, pp. 43–44].



4. Кипрский сосуд *Base Ring I*
Около 1600–1450 гг. до н.э. Глина
ГМИИ им. А.С. Пушкина,
инв. I 1а 6277

XIII века до н. э.¹² Форма маковых головок была переведена на язык керамики. Египетские *bilbil* сосуды, керамические и из негашеного стекла, «исходной точкой» для подражания имели кипрские вазочки *Base Ring I–II* (ил. 4), имитирующие верхушку макового стебля со спелой «коробочкой» [26, р. 4]¹³. Они известны примерно с середины II тысячелетия до н. э. Делались такие сосуды вручную, с применением особого состава глины и по особой технологии [15, с. 165].

Эти изящные сосуды широко экспортировались, особенно в Египет и страны Леванта, найдены они также и в Анатолии [22, pp. 156–159, cat. 83, 91; 27, р. 26; 41, pp. 236–237; 45, р. 7, 38]¹⁴. В целом подобное перевернутое «вниз головой» художественное подражание зрелому маку, по предположению Р. Мерриллиза, поддержанному В. Карагеоргисом, соответствует содержанию емкости: вазочки предназначались для хранения

и экспорта опиума¹⁵. Данная гипотеза, высказанная в 1962 году, вызвала непрерывающийся ряд дискуссий и исследований¹⁶. Результаты последних химических анализов были опубликованы в 2018 году [44]. Исследованию подвергли содержимое сосуда *Base Ring* из египетской гробницы, хранящегося в Британском музее и до того момента герметически запечатанного. Прежде всего авторы провели эксперименты с современными образцами опиума и подтвердили уже имеющиеся сведения об очень быстром и почти полном разрушении морфина, кодеина и носкапина (*noscapine*), особенно это касается морфина, который непременно выскивали при проведении анализов. Намного более устойчивыми считаются папаверин и тебаин [44, pp. 5132, 5135]. Именно эти два последних алкалоида и были обнаружены в древнем составе. Как пишут авторы, присутствие их в вазочке *Base Ring* из Египта — «первая убедительная демонстрация доказательства, исходящего из химического анализа, в поддержку предполагаемой связи между сосудами *base-ring* и маками» [44, р. 5133]¹⁷.

В этих сосудах могли перевозить сделанные на основе масляных жиров различные ароматические вещества [28, pp. 180–185] и/или смеси медицинского назначения. Такой импорт неизбежно обеспечивал и нужды ритуала, так как медицина в древности неотделима ни от святилищ, ни от обрядовых практик¹⁸.

Пожалуй, самый наглядный пример — Тоголок 21 в Центральной Азии: свидетельства производства ритуального напитка с использованием мака были обнаружены именно в контексте храмового комплекса

11 Наиболее известны золотые серьги фараона Сети II, 1199–1193 гг. до н. э.: [17, с. 375].

12 Фиванская гробница XIX династии: [37, р. 130].

13 Для этих сосудов характерны очень высокая шейка с широким отогнутым венчиком и сферическое тулово на расширяющемся книзу кольцевом поддоне. Форма тулова напоминает зрелую коробочку (плод) мака, кольцевой поддон — зубчатый, завершающий эту коробочку диск, длинная узкая шейка — стебель с двумя рельефными окружиями, как у макового растения. На некоторых сосудах имеются рельефные линейные выступы, идущие вертикально от основания горла вниз к кольцевому завершению. Другие могут быть разрисованы по темному фону светлыми линиями, как вертикальными, так и короткими горизонтальными.

14 Практически во всех каталогах кипрского искусства разных музеев мира можно найти примеры сосудов *Base Ring I–II*.

15 Ссылки на литературу см.: [15, с. 165].

16 Основные положения споров см.: [3, с. 36–40].

17 Смешение опията с наполнителями — ячменными зернами, молоком, жиром — способствует выведению токсических веществ [1, с. 55].

18 Уже упомянутая итальянская находка (*La Marmotta*) семян опийного мака, относящаяся к 5700 году до н. э., связана с культовым контекстом [39, р. 302].

(см. выше). Еще один пример — знаменитая терракотовая статуэтка позднеминойского времени (около 1400–1200 гг. до н. э.), так называемая богиня мака из Гази (западнее Ираклиона), головной убор которой украшают три шпильки с навершиями в виде крупных маковых головок. (Ил. 5.) На головках прорисованы, будто прорезаны, вертикальные темные бороздки. Уже первооткрыватели и исследователи статуэтки соотнесли этот декор с самым древним способом извлечения макового молочка из капсулы, причем темные бороздки соответствуют темнеющему на воздухе млечному соку. Не только внешние характеристики (застывшее, похожее на маску лицо, с приоткрытым ртом и намеком на улыбку за счет легких носогубных складок), воздетые в ритуальном жесте эпифании руки, но и место, в котором находилась среди пяти других фигур «богиня мака», предполагают особое, сакральное значение всего комплекса, включая атрибуты богинь. Помещение было совершенно «запечатанным» — ни окон, ни дверей, и вход возможен был только сверху [36, pp. 10–14]. «Маковая» атрибутика перейдет в греческий мир; с ней связаны Великая Богиня в ее именах Деметра (известно уже по кносскому архиву), Кибела, Афродита, бог сна Гипнос и бог сновидений Морфей, Дионис [19, с. 619; 10, с. 250–252, 257, 260; 11, с. 36; 18, с. 307–310]. На луканском кратере конца V века до н. э. мы видим сидящего на скале Диониса в короне, украшенной прямостоящими короткими стебельками с раскрытыми коробочками мака (ил. 6), совсем как у минойской «богини мака».

Самые ранние из известных на сегодняшний день письменные свидетельства происходят из Египта и Анатолии. Египетский папирус Эберса середины XVI века до н. э. впервые упоминает *šrp*, *šrpn* — предполагаемый «мак» снотворный — в медицинских рецептах [47, pp. 444–445; 46, pp. 203–205]¹⁹. Мак-*galaktar* использовался в одном из хеттских ритуалов и был связан с «умиротворением» божества [32, p. 322]. Обозначение для «мака» определенно фиксируется в древне-

19 Отметим, что середина XVI века до н. э. — время изгнания из Египта гиксосов, а также время появления мака в составе ритуального напитка на Тоголке 21. Учитывая другие свидетельства гиксосского присутствия в районе Гонур-Депе — см.: [2, с. 315–318], можно предположить, что именно гиксосам мы обязаны появлением там мака.

20 Из глиняных табличек линейного письма В известно, что мак широко культивировался на Крите и в Пилосе в позднеминойский период, причем величина урожая была очень внушительна [11, с. 34].

21 О времени и путях миграций см.: [12].



5. Богиня мака из Гази
Около 1400–1200 гг. до н.э. Глина
Археологический музей,
Ираклион, инв. 9305



6. Луканский кратер
с изображением Диониса в короне,
украшенной коробочками мака.
Конец V в. до н.э. Глина
Национальный археологический
музей, Таранто, инв. 8263

греческом²⁰, чего нельзя сказать ни об аккадском, ни о шумерском [34, pp. 95–104]. Учитывая приведенные выше данные палеоботаники, изобразительного искусства и письменности, можно предположить, что знание о маке и различных его свойствах распространилось по миру с территорий Европы²¹.

Письменные греческие источники, начиная с Гесиода и Гомера, упоминают мак или снадобья, которые соотносятся с его наркотическими свойствами [36, pp. 2–9; 39, p. 310], в греческих папирусах III века до н. э. из Египта среди ассортимента различных товаров, перевозимых из Филадельфии в Александрию, имеется и «мак» [9, с. 6]. От римского времени сохранилась обширная литература на эту тему с информацией о видах мака и практически о всех свойствах — положительных и отрицательных — этого удивительного растения.

В I тысячелетии до н. э. мак постоянно присутствует в изобразительном искусстве Средиземноморья. В официальном искусстве империи Ахеменидов как заключительном этапе развития древневосточной художественной культуры этого времени мотив мака становится одним из ключевых декоративных элементов в произведениях торевтики (особенно из восточногреческих мастерских).

2. КРУГ АНАЛОГИЙ БРАСЛЕТОВ С КОРОБОЧКАМИ И БУТОНАМИ МАКА

Для серебряного браслета из ГМИИ существует широкий круг аналогий среди произведений прикладного искусства позднеахеменидского и раннеэллинистического периодов (конец V – III век до н. э.).

Первая группа аналогий представлена памятниками прикладного искусства позднеахеменидской эпохи из приграничных периферийных областей древнеперсидской империей. Близкие параллели обнаруживаются в браслете омеговидной формы (Оренбургский областной музей, инв. 19207) из Филипповки-I (погребение 5, курган № 4), который датируется концом V – серединой IV века до н. э. (Ил. 7.) Несмотря на различия в трактовке обруча браслета – омеговидный стержень с витыми золотыми и серебряными полосками, общее его решение и особенно трактовка биконических завершений обнаруживают аналогии с памятником из ГМИИ. Концы браслета из Филипповки-I также заходят друг на друга, образуя сомкнутый обруч. Главный орнаментальный мотив этого украшения – завершения биконической формы, представляющие собой спелую коробочку мака. Аналогии обнаруживаются и в принципе оформления перехода обруча к навершию в виде участка с параллельными желобками-насечками; различается только общее их количество (в браслете из Филипповки-I на 8 желобков больше)²². Принципиально важным является аналогичное художественное решение навершия в виде коробочки мака. Оно обладает схожей формой, декором головки из продольных ребер и изображением розетты на торце завершения браслета, насечки которой точно совпадают с линиями ребер на основной части головка мака. Не менее

22 Близкая аналогия браслету из Филипповки-I встречается и в Закавказье (бронзовый браслет из кувшинного погребения № 33 из Дапнарского могильника) [8, с. 55, рис. 115].



7. Омеговидный браслет из Филипповки-I (погребение 5, курган № 4). Конец V – середина IV в. до н.э. Золото и серебро. Оренбургский областной музей. инв. 19207

примечательно, что по весу (26 г) [6, с. 123] браслет из Филипповки-I практически идентичен памятнику из ГМИИ.

В этой связи важно отметить, что браслет с омеговидным обручем из Филипповки-I относится к типу украшений официального стиля Ахеменидов, получившего широкое распространение в прикладном искусстве древнеперсидской империи. В частности, обнаруживается художественная параллель с аналогичным витым браслетом с круглыми навершиями в виде львиных голов из коллекции Адама [5, с. 148; 40, p. 130, fig. 109].

Среди находок из Филипповки-I также привлекает внимание группа из 10 однотипных наконечников шнуров (Оренбургский областной музей, инв. 18980/673-682), обнаруженных в погребении 2 кургана № 15

конца V — середины IV века до н. э. Они представляют собой втулку из золотой фольги, одна сторона которой оформлена биконическим навершием, разделенным ребрами. Основание навершия украшено рядом зерни, а на его вершину напаяна горка из более мелких гранул зерни [6, с. 142]. Навершия представляют уменьшенное изображение коробочки мака, что сближает их с браслетом из собрания ГМИИ. При всей стилизации и возникающих различиях здесь также присутствует разделение коробочки мака ребрами, выделение основания и торцевой части (в данном случае пирамидкой из зерни), а также рисунок розетты, возникающий при рассмотрении наконечника сверху. Эта группа памятников из Филипповки-I является важным маркером, указывающим на распространенность мотива головки мака в искусстве малых форм V–IV веков до н. э. из погребений кочевников Южного Приуралья.

Продолжает линию памятников кочевого искусства группа браслетов из меотских некрополей у села Уляп. К их числу относится бронзовый несомкнутый браслет (Государственный музей Востока, инв. 668Н-IV), найденный в погребении 16 кургана № 12. Согласно археологическому контексту, браслет даруется IV веком до н. э. Это украшение выполнено в технике литья и представляет собой упрощенный тип браслета с гладким, сферическим в сечении обручем, толщина которого расширяется к центру браслета. Ближе к концам стержень обруча становится граненым. Наиболее примечательны декоративные завершения конусовидной формы, изображающие реже встречающийся мотив бутона мака. Поэтому в данном случае концы браслета имеют более вытянутую форму, близкую к очертаниям обруча. Несомненно, они представляют упрощенную композицию декоративных наверший в виде бутона мака. Тем не менее здесь присутствуют родовые морфологические признаки природного прообраза. К их числу относятся продольные насечки (ребра) и утоньшение у основания. При этом, аналогично браслету из ГМИИ, переход обруча к навершию оформлен в виде валика с косыми насечками [13, с. 133, рис. 81]. Сходство отмечается и в размере диаметра (72 мм). Однако вес уляпского браслета (36 г) несколько превышает массу нашего памятника. В результате по своему декоративному решению бронзовый браслет из Уляпа обнаруживает определенные параллели с памятником из ГМИИ, что показательно для понимания различных вариантов изображения маков.

Не менее примечательна пара фрагментированных бронзовых браслетов из погребения 11 кургана № 11 в Уляпе. По своему декоративно-

му решению они составляют отдельную группу, отличительной чертой которой является круглый обруч с расположенными на расстоянии друг от друга утолщениями. Первый несомкнутый браслет (№ 75) из Уляпа в большей степени приближается к украшению из ГМИИ, поскольку его концы оформлены характерными декоративными завершениями биконической формы с продольными ребрами. Очевидно, что они следуют изобразительному типу спелых коробочек мака, представленному в браслете из ГМИИ. При этом исходный прототип был значительно упрощен — здесь отсутствуют зигзагообразный орнамент, пара желобков у основания и дисковидные валики на внешних торцах. Круглый в сечении обруч украшен четырьмя утолщениями биконической формы, разделенными аналогичными продольными ребрами. Они расположены на равном расстоянии друг от друга. Эти утолщения, вероятно, также представляют собой коробочки мака. По диаметру двух сохранившихся половин обруча (7,2 × 5,8 см) браслет № 75 из Уляпа превышает размеры украшения из коллекции ГМИИ. Тем не менее его декоративное решение восходит к единому изобразительному мотиву — коробочке мака, которая в данном случае повторяется и в орнаментации обруча, что в целом не типично для такого рода украшений.

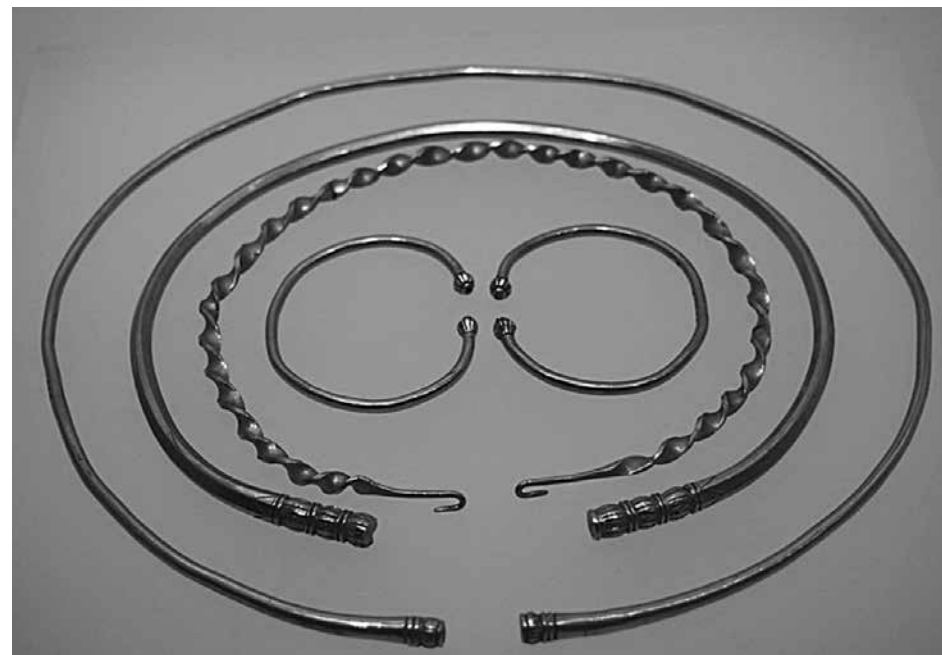
Второй бронзовый браслет (№ 30) из того же погребения в Уляпе представляет более разработанный вариант декорации. У этого украшения утрачен фрагмент обруча и один конец. Тем не менее большая его часть хорошо сохранилась. Концы браслета оформлены декоративными завершениями конусовидной формы («кисточки») с продольными насечками. По форме и пропорциям они, скорее всего, представляют мотив бутона мака. Кроме того, место перехода обруча к завершению браслета отделено парой продольных насечек, напоминающих парные желобки украшения из ГМИИ. Круглый в сечении обруч браслета из Уляпа украшен тремя утолщениями на внешней его стороне. Один из них имеет эллипсоидную, а два других — усеченно-конусовидную форму. Вероятно, они также изображают бутоны цветков мака, так как напоминают по своим пропорциям и продольным ребрам конец браслета. Помимо этого, два противоположных утолщения на обруче ограничены парами насечек. Изображения бутонов мака сближают это украшение с несомкнутым браслетом из некрополя № 12 в Уляпе. Здесь возникает более сложное и дробное решение декорации обруча. Таким образом, памятники из Уляпа продолжают линию прикладного искусства племен, соседствующих с империей Ахеменидов. Данная группа браслетов

указывает на распространенность изобразительных мотивов коробочки и бутонов цветка мака в культурах середины I тысячелетия до н. э.

Прикладное искусство Северного Закавказья IV–III веков до н. э. открывает вторую группу аналогий, представленную целым рядом браслетов и гривен. Особенно интересны украшения из Ахалгорийского клада (ил. 8), относящегося к богатому женскому погребению конца IV века до н. э. При этом большая часть памятников из Ахалгори по своей стилистике связана с искусством ахеменидского круга Закавказья V–IV веков до н. э. В состав Ахалгорийского клада входит пара одинаковых золотых браслетов (№ 1а, в²³). Они имеют круглый, гладкий сферический в сечении обруч. Концы браслетов оформлены характерными декоративными завершениями биконической формы, изображающими спелую коробочку мака. Маковые головки разделены продольными ребрами. Их внешние торцы завершаются гладким дисковидным валиком без розетты, совпадающим с диаметром обруча. То есть конструктивно здесь представлена самая простая техника изготовления подобных мотивов с помощью методаковки браслета из одного золотого прута. Места соединения обруча с основанием завершений оформлены глубокой насечкой, восходящей, скорее всего, к желобкам из браслета ГМИИ. Аналогичные насечки отделяют валик на внешнем торце от маковой головки. Несомненно, стилизованное изображение коробочки мака на концах этих браслетов передано достаточно обобщенно. От четырехчастной системы декора *de facto* остаются два основных формообразующих элемента — дисковидный валик и биконические завершения с ребрами, а вместо пары желобков дан упрощенный вариант насечки. Тем не менее эти золотые украшения из Ахалгори относятся к тому же типу браслетов с головками мака, что и памятник из коллекции ГМИИ.

Весьма примечательна золотая шейная гривна (№ 2) из Ахалгорийского клада, которая открывает еще одно направление применения мотива маковой головки в более крупных прикладных формах. Гладкий круглый обруч украшения выполнен из золотого прута, сферического в сечении. Аналогично украшению из ГМИИ, обруч немного расширяется к концу гривны. Место перехода от обруча к завершению оформлено

23 Здесь и далее нумерация предметов клада дана по систематизации Я. И. Смирнова: [16, с. 43, табл. VIII–XII].



8. Пара браслетов и две шейные гривны из Ахалгорийского клада V–IV вв. до н.э. Золото Музей Грузии, Тбилиси, инв. Б-554-558

парой гладких желобков, повторяющих оформление декоративного пояса нашего браслета. Концы гривны украшены сферическими завершениями с продольными ребрами. Несомненно, они представляют обобщенные изображения коробочки мака. Внешние торцы наконечников оформлены дисковидным валиком без розетты. По сравнению с предыдущей парой браслетов из Ахалгори эта гривна отличается более условной и обобщенной трактовкой мотива маковой головки, которая обретает сферическую форму за счет простой чеканки расширенного конца прута. В то же время данная гривна в наибольшей степени приближается к реализации четырехчастной системы декорации подобных украшений. За исключением зигзагообразного фриза, остальные три элемента декора (парные желобки у основания, завершение с ребрами

и валик на торце) в этой гривне представлены, пусть и в несколько редуцированном виде. Важно отметить, что гривна из Ахалгори свидетельствует о распространении мотива маковой коробочки и на схожий с браслетами тип украшений — гривн, которые получили дальнейшее развитие именно в Северном Закавказье.

Следует отметить еще одну золотую гривну (№ 3) из Ахалгорийского клада. Это украшение выделяется круглым восьмигранным в сечении обручем, причем плоскости граней имеют разную ширину [16, с. 4]. Концы гривны оформлены длинными составными декоративными завершениями. Они представляют усложненный вариант четырехчастной системы декора с увеличением числа «утолщений». Аналогично браслету из ГМИИ, место соединения обруча с наконечником выделено зигзагообразным фризом (чеканные треугольники) и гладким желобком с одной насечкой. Далее следуют три одинаковых утолщения бочковидной формы с продольными ребрами, разделенные друг от друга парой желобков. Судя по этим признакам, они также изображают в обобщенном виде маковые коробочки. На внешнем торце наконечников гривны находится тонкий дисковидный валик без розетты (на одном конце он не сохранился). Как отмечает Я. И. Смирнов [16, с. 4], в этой гривне, вероятно, произошла трансляция форм из низки ожерелий в декоративное завершение обруча, воспроизводящее часть нитки бусин. При этом исходный прототип для подобных ребристых утолщений (как и бусин) вполне логично находится в изобразительном мотиве спелой коробочки мака. В результате золотая гривна из Ахалгори указывает на дальнейшее развитие четырехчастной орнаментальной схемы и ее синтез с другими формами декорации (например, ожерелья из бусин), что усложняет и обогащает композицию.

Устойчивость найденного решения доказывает еще одна бронзовая гривна (середина IV в. до н. э.) из Ахалгорийского клада (Музей Грузии, инв. 6-49:3). В ней повторяется композиция предыдущей гривны: граненый круглый обруч завершается тремя «перлами» с продольными ребрами, которые являются стилизованным изображением головок мака. Каждый из них отделен парой желобков, а на внешних торцах находятся тонкие дисковидные валики без розетт. Единственное отличие заключается в способе оформления перехода обруча к завершению. Здесь усложняется зигзагообразный фриз за счет второго ряда треугольных насечек (возникает так называемый елочный орнамент), а у основания вместо двух появляется четыре желобка. В этой связи важно отметить,

что схожая серебряная гривна была найдена и в Самадло. От украшения сохранился только один конец круглого обруча, воспроизводящий ту же самую четырехчастную систему декора, что и предыдущая гривна. Главное отличие состоит в уменьшении числа сферических утолщений до двух «перлов» и отсутствии «елочного орнамента» у основания.

Таким образом, памятники Ахалгорийского клада и Самадло показывают становление и развитие в местном прикладном искусстве IV века до н. э. украшений с завершениями в виде головки мака. При этом рассмотренные гривны являются усложненным вариантом композиции, более стилизованным, чем в браслете из ГМИИ. Эта художественная особенность позволяет с большой вероятностью рассматривать данную группу памятников как провинциальные воспроизведения исходного, более проработанного изобразительного типа.

Из этого же региона Закавказья происходит ряд аналогичных украшений. Серебряный несомкнутый браслет из богатого погребения в Каншаэти (середина V в. до н. э.) выделяется шестигранным в сечении обручем омегаобразной формы, характерной для браслетов официального стиля Ахеменидов. Место соединения обруча с наконечником оформлено парными желобками, как и в браслете из ГМИИ. Особое внимание привлекают концы обруча с декоративными завершениями биконической формы с продольными ребрами. Внешние торцы наконечников также завершаются дисковидными валиками без розетт. Несомненно, они изображают в обобщенном виде коробочка мака. В отличие от украшения из ГМИИ, здесь отсутствует зигзагообразный фриз. Серебряный браслет из Каншаэти крайне важен для нашей темы, поскольку и по своей форме, и по хронологии он обнаруживает параллели с классическим прикладным искусством Ахеменидов, что косвенно указывает на более раннее бытование этого изобразительного мотива.

Из Казбегского клада (VI–V вв. до н. э.) происходит фрагмент бронзового браслета (Музей Грузии, инв. 2-02:77/254) с шестигранным обручем полукруглой формы. Концы украшения оформлены завершением выраженной биконической формы с продольными ребрами, изображающим коробочку мака. Аналогично предыдущим браслетам, пара желобков отделяет декоративный наконечник от обруча. При этом значительно упрощается четырехчастная система декора, от нее остаются только два основных элемента — биконическое завершение и пара желобков. Этот фрагмент браслета из Казбега относится к тому же типу, что и украшения из Каншаэти, с которым оно находит самые близкие параллели.

Не менее показателен еще один бронзовый браслет из Казбегского клада. Гладкий, круглый в сечении браслет омеговидной формы завершается четырехгранными биконическими наконечниками без ребер. При этом на внешних торцах завершений есть небольшие углубления, аналогично браслету из Филипповки-I [5, табл. 105]. Место перехода от обруча к завершению оформлено насечкой. Это украшение из Казбегского клада является максимально упрощенным воспроизведением исходного типа браслетов. Можно сделать вывод, что в Закавказье V века до н. э. браслеты с граненым обручем и завершениями в виде маковых коробочек не являлись редкостью. Скорее всего, все эти памятники были выполнены местными мастерами по образцам украшений из сатрапий Восточного Средиземноморья.

Уникальной находкой можно считать электровый браслет из богатого погребения в Алгети (IV в. до н. э.). Серебряный стержень его омеговидного обруча обтянут гофрированной пластинкой из электрума [8, с. 17]. Концы браслета украшены парными утолщениями с прямоугольными ребрами, причем крайний наконечник имеет большие размеры и биконическую форму. Они отделены друг от друга двумя гладкими желобками; внешние торцы завершений обозначены дисковидным плоским валиком без розетты. Очевидно, что решение этого браслета следует декоративной схеме из нескольких «перлов» в гривнах из Ахалгори и Самадло. Однако алгетский браслет выделяется особой декоративностью обруча и завершений, а также составным материалом. Бронзовая булава из Алгети воспроизводит аналогичную схему декора из ряда желобков, трех «перлов» с продольными ребрами, разделенными парными ободками [8, с. 77]. Данная находка указывает на устойчивость разработанной системы декорации (в ее основе лежит мотив головки мака), которая переносится и на другие прикладные формы. Памятники из Алгети демонстрируют развитие типа украшений с изображением коробочки мака в местном прикладном искусстве IV века до н. э.

Особое место в художественной жизни Закавказья этого периода занимает территория племен колхов (главным образом, территории Западной Грузии), тесно связанных как с культурой Анатолии, так и материковой Греции.

Для нашей темы крайне важными являются находки гривн из богатого погребения № 12 в Вани (III в. до н. э.). Две бронзовые шейные гривны [4, рис. 105/449–450] обладают идентичным художественным

решением. Они имеют гладкие круглые обручи сферические в сечении. Концы гривн представляют единую четырехчастную схему декора. Место соединения обруча с наконечником оформлено участком «елочного орнамента» (ряды зигзагообразных линий). Далее следуют четыре желобка с широкими углублениями между ними. За ними находятся биконические завершения с продольными ребрами, изображающие мотив коробочки мака («перлы»). Завершают внешние торцы гривны три валика, последний из которых немного больше предыдущих. Вероятно, они изготовлены одним мастером.

Аналогичная система декора представлена и в третьей бронзовой гривне с омеговидным обручем из того же погребения № 12 [4, рис. 105/448]. Единственное отличие заключается в наличии пятого желобка после зигзагообразного орнамента. Эти гривны из Вани свидетельствуют о дальнейшем развитии в прикладном искусстве Закавказья III века до н. э. четырехчастной системы декорации с мотивом маковых коробочек в сторону кратного увеличения орнаментальных элементов (желобки, зигзагообразные фризы) при сохранении одного биконического утолщения. В этой связи показателен более ранний серебряный браслет с шестигранным круглым обручем из погребения № 2 в Вани (IV в. до н. э.). Он представляет вариант декорации наконечников, схожий с гривнами из Ахалгори и Самадло. Здесь впервые появляется более широкий фриз «елочного орнамента», а внешние торцы завершений оформлены парой дисковидных валиков. Скорее всего, этот браслет служит связующим звеном между памятниками Ахалгорийской группы с более поздними бронзовыми гривнами из Вани. Завершает линию памятников Закавказья III века до н. э. бронзовая гривна из погребения № 12 в Вани. Это украшение представляет максимально простой вариант декорации. Круглый гладкий обруч гривны завершается бипирамидальными наконечниками с продольными насечками. По своей выраженной форме и ребрам эти завершения восходят к мотиву коробочки мака, но изображают ее схематично.

Таким образом, украшения из Закавказья представляют внушительный корпус памятников ахеменидской и эллинистической эпохи (VI–III вв. до н. э.). Хронологически большая часть браслетов и гривн с головками мака относится к периоду V–IV веков до н. э. Важность этих находок заключается в возможности проследить эволюцию данного декоративного мотива и его вариаций (схема браслета из ГМИИ и сочетание с несколькими «перлами»). Анализ закавказских украшений

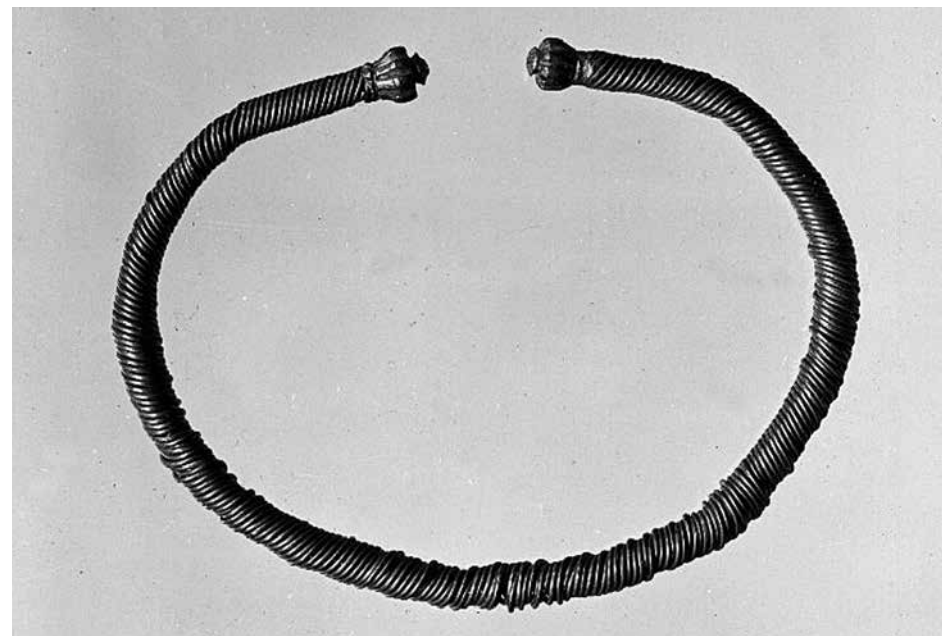
показал, что здесь произошел отказ от розетты на валиках внешних торцов, а зигзагообразный фриз превратился в ряды елочного орнамента. При этом возникает больше памятников с подобным декором, включая логичный перенос орнаментальных форм в шейные гривны. Большая часть украшений выполнена из бронзы. Этот более доступный материал косвенно указывает на распространенность такого рода украшений не только в среде местной знати. Показательно, что наиболее близкие параллели с украшением из ГМИИ обнаруживаются в браслетах и гривнах Ахалгори, Каншаэти и Казбегского клада, т. е. в памятниках прикладного искусства ахеменидской эпохи (VI–IV вв. до н. э.).

Третий круг аналогий представлен группой украшений из Египта. В коллекции Бруклинского музея хранится золотой несомкнутый браслет (№ 37.843E), полученный в дар от американского египтолога Чарльза Эдвина Уилбора. (Ил. 9.) Это украшение относится к эпохе Птолемея III–I веков до н. э.²⁴ Браслет выделяется рельефным круглым обручем, стержень которого обвит диагональными рядами тонкой золотой проволоки. Концы браслета оформлены декоративным завершением биконической формы, представляющим мотив спелой коробочки мака. Участок соединения обруча с навершием также украшен рельефным желобком. Изображения головок мака на концах браслета обладают теми же характерными чертами, а именно биконической формой, крупными продольными ребрами и очерченным валиком с розеткой на внешнем торце наконечника. Аналогичное решение встречается и на концах браслета из ГМИИ, за исключением более плавного перехода коробочки к валику на торце. В этой части декорации обнаруживается сходство обоих памятников, что свидетельствует о существовании общего изобразительного типа коробочки мака. Помимо этого, диаметр обруча египетского браслета (66 мм) практически полностью соответствует размерам украшения из ГМИИ.

Особый интерес представляют находки Говарда Картера²⁵ 1913 года в эль-Баламуне (Нижний Египет) [30, р. 349]. Найденные украшения можно разделить на две группы: браслеты с завершениями биконической и конусовидной формы. В остальном все они имеют общие характерные черты. К ним относится единый материал (серебро),

24 Датировка дана по карточке браслета. URL: <https://www.brooklynmuseum.org/opencollection/objects/117434> (дата обращения: 20.05.2019).

25 К сожалению, результаты раскопок Г. Картера не были опубликованы.



9. Витой браслет из Египта
III–I вв. до н.э. Золото
Бруклинский музей, инв. 37.843E

решение круглого гладкого обруча, сферического в сечении, а также наличие незначительных повреждений и царапин на обруче (следы износа). Следует также отметить, что несомкнутый обруч для данного типа украшений не является важным фактором для анализа, поскольку браслеты могут сгибаться, повторяя размеры руки владельца. Что касается датировки браслетов из эль-Баламуна, то они относятся к Птолемею III–I веков до н. э. При этом художественная близость памятников первой группы к более ранним браслетам эпохи Ахеменидов позволяет предположить датировку IV веком до н. э., то есть позднеахеменидским или раннеэллинистическим временем. Большая часть украшений ныне находится в собрании Музея Метрополитен. Среди памятников первой группы весьма примечателен серебряный браслет (Музей Метрополитен, инв. 26.7.1470) с одним отломанным концом, покрытым окислами. (Ил. 10.) Это наиболее



10. Фрагмент завершения браслета из Тель эль-Баламуна IV в. до н. э. Серебро Музей Метрополитен, Нью-Йорк, инв. 26.7.1470.

близкая аналогия браслету из ГМИИ. Его декоративное завершение также изображает мотив коробочки мака. Участок перехода от обруча к навершию немного расширяется, он украшен зигзагообразным орнаментом (фриз из треугольников) и парой широких желобков-валиков. Головка мака характерной биконической формы разделена крупными продольными ребрами. Аналогично браслету из ГМИИ, внешний торец декоративного завершения оформлен небольшим валиком, который образует розетку. В то же время это украшение заметно крупнее (диаметр 182 мм) образца из нашего музея. Тем не менее по пропорциям,

трактовке обруча, форме и художественному решению концов браслет из эль-Баламуна в полной мере соответствует украшению из ГМИИ и является его прямой аналогией. Несомненно, что ко времени создания данных памятников изобразительный мотив коробочки мака в качестве навершия браслета уже был разработан и достаточно развит, так как здесь присутствует четырехчастная система декорации, представленная и в украшении из ГМИИ.

Второй браслет из эль-Баламуна первой группы находится в Каирском музее (JE 44987-D). У него сохранились оба декоративных навершия, повторяющих в более обобщенном виде схему декорации предыдущего браслета. В месте перехода обруча к завершению отсутствует зигзагообразный фриз. Навершие в виде коробочки мака имеет биконическую форму, и ее пропорции приближаются к сечению самого обруча. Дисквидный валик на внешнем торце завершения слабо выражен. Концы браслета заходят друг за друга. При этом диаметр украшения в два раза меньше предыдущего образца (90 мм), но заметно превышает размеры браслета из ГМИИ.

На наш взгляд, первая группа украшений из эль-Баламуна в наибольшей степени приближается к системе декорации браслета из ГМИИ, тем самым образуя достаточно однородную линию памятников.

Вторая группа браслетов из эль-Баламуна состоит из одного целого украшения и двух фрагментов. Отличительная особенность этих памятников — слабо выраженная конусовидная форма декоративных завершений, более обобщенная их трактовка, а также наличие позолоты. Фактически в этих браслетах произошло смешение двух близких изобразительных типов — мотива спелой коробочки и бутона цветка мака, что привело к более условным формам завершений, соединившим вытянутые пропорции бутонов мака с дисквидными валиками маковых коробочек. Особенно ярко это проявилось в паре фрагментированных украшений. Относительно хорошо сохранившийся браслет из Музея Метрополитен (инв. 26.7.1471) с одним отломанным концом выступает, вероятно, в роли связующего звена между первой и второй группами. Переходное положение этого браслета обусловлено сохранением сферической формы (близкой к биконической) декоративного завершения и наличием зигзагообразных насечек у основания маковой головки. В то же время появляются новые черты, свойственные второй группе. К их числу относятся большая степень обобщенности коробочки мака и четырехчастной схемы декорации, существенное снижение

детализации элементов. В частности, пара желобков у основания декоративного завершения трансформируется здесь в две глубокие насечки, а валик на внешнем торце коробочки получает более условную трактовку в виде небольшой полусферической точки без розетты. А также отчетливо видны следы позолоты между продольными ребрами декоративных завершений, в двух насечках у основания конца браслета и на некоторых участках обруча. Скорее всего, художественное решение этого памятника сближает его с браслетом ориентируется на браслет (Музей Метрополитен, инв. 26.7.1470) из Эль-Баламуна, но более упрощенная трактовка схемы декора завершений позволяет рассматривать данный браслет как более поздний вариант такого типа украшений.

Два фрагмента браслетов (Музей Метрополитен, инв. 26.7.1472 и 26.7.1474) завершают вторую группу. Судя по местам слома, они принадлежали к двум разным украшениям. Браслеты обладают практически одинаковым декоративным решением концов в виде стилизованного изображения коробочки мака. Единственное отличие заключается в наличии двух насечек у основания головки в первом фрагменте браслета (инв. 26.7.1472). В остальном они носят характерные черты второй группы украшений. Из четырехчастной системы декорации завершений исчезает зигзагообразный фриз, а основания оформляются лишь насечками. Сама форма бутона мака становится выразительно конусовидной, ее пропорции приближаются к сечению обруча, а продольные ребра слабо намечены. На внешних торцах вместо валика расположено небольшое полукружье. В обоих браслетах также есть следы позолоты.

Третья из рассмотренных групп важна для понимания развития этого типа браслетов к большему упрощению и стилизации декоративного завершения, в сторону соединения двух близких мотивов при сохранении особой декоративности, что в целом характерно для прикладного искусства Египта. По всей вероятности, вторая группа памятников была выполнена позднее браслетов первой группы из Эль-Баламуна, послужившей основой для их художественного решения. Поэтому украшения из второй группы можно датировать более широко, периодом III–I веков до н. э. Таким образом, египетские браслеты из Эль-Баламуна не только являются наиболее близкими аналогиями украшению из ГМИИ, но и наглядно показывают процессы развития изобразительного мотива коробочки мака и последующего смешения близких художественных форм в работах мастеров-ювелиров эпохи эллинизма.

3. ВОПРОСЫ АТРИБУЦИИ БРАСЛЕТА ИЗ КОЛЛЕКЦИИ ГМИИ

Серебряный браслет из коллекции ГМИИ по своей стилистике и художественному решению декоративных завершений относится к произведениям прикладного искусства IV века до н. э., находящегося на рубеже ахеменидской и раннеэллинистической эпох. Датировка в пределах IV века до н. э. полностью согласуется с найденными аналогиями в искусстве племен на периферии империи Ахеменидов, группой памятников Закавказья персидской эпохи и с украшениями из Нижнего Египта периода первых Птолемеев.

При этом следует помнить, что наиболее ранний образец четырехчастной системы декора, как и самого мотива спелой коробочки мака встречается в Луристанских бронзах начала I тысячелетия до н. э. В частности, декорация бронзовой булавки с навершием в виде птицы из Луристана обнаруживает сходство с основными элементами декора нашего браслета (зигзагообразный фриз, парные желобки и четыре биконических утолщения с ребрами) [8, рис. 175], а отдельный мотив коробочки мака встречается в навершии жезла и завершениях булавок из Луристана (Музей Бирмингема, инв. 1984A234, 1955A366, 1982A2239). Наличие этого мотива в прикладном искусстве древнего Ирана с начала I тысячелетия до н. э. предоставляет возможность говорить о его сохранении и в эпоху Ахеменидов. Отсутствие находок браслетов подобного типа в столичных комплексах Ирана VI–IV веков до н. э. компенсируется многочисленными памятниками персидской эпохи из северных и южных сатрапий, а также приграничных областей империи. Изучение найденных украшений показало, что браслеты (как и шейные гривны) с мотивом маковой коробочки продолжают изготавливаться и в эллинистическую эпоху, но система орнаментации их завершений изменяется за счет большей декоративности (увеличение орнаментальных элементов, позолота) и более условной трактовки самой маковой головки (менее выраженная биконическая форма, меньшая детализация мотива, маковые головки встраиваются в ряды из нескольких коробочек).

Художественное решение серебряного браслета из ГМИИ обладает достаточной тонкостью и высоким уровнем исполнения. Подобные браслеты из золота и серебра являлись статусными предметами престижного искусства и выполнялись мастерами-ювелирами под заказ, т. е. по воле знатного заказчика их концы украшались декоративными изображениями коробочек мака, которые имели определенное

значение для него. Соответственно, заказчик такого браслета мог принадлежать к тем культурам, в которых хорошо знали о свойствах мака и, скорее всего, выращивали его. Эта логическая конструкция вместе с найденными аналогиями позволяет нам предположить регионы производства браслетов с маковыми головками. Наиболее вероятная локализация места создания подобных украшений связана с восточно-греческими мастерскими Анатолии, центрами ювелирного производства в Закавказье или же с египетскими художественными мастерскими дельты Нила. Последний вариант в большей степени согласуется с географией находок памятников из коллекции В. С. Голенищева, который приобрел произведения искусства в самом Египте.

БИБЛИОГРАФИЯ

1. *Абдуллаев К.* Культ хаомы в древней Центральной Азии. Самарканд: Международный институт центральноазиатских исследований, 2009.
2. *Антонова Е. В.* Бактрийско-маргианский археологический комплекс: свидетельства взаимосвязей (западное направление) // Древние культуры Юго-Восточной Европы и Западной Азии. Сборник к 90-летию со дня рождения и памяти Н. Я. Мерперта / Отв. ред. Р. М. Мунчаев. М.: Институт археологии РАН, 2014. С. 311–319.
3. *Беликов А. М.* Снадобье Полидамны, благовонные масла и опиум (к интерпретации Od. IV, 220–233) // Индоевропейское языкознание и классическая филология. 2017. XXI. С. 34–47.
4. *Вани: Археологические раскопки. Т. IV* / Под ред. О. Д. Лордкипанидзе. Тбилиси: Мецниереба, 1979.
5. *Влияния ахеменидской культуры в Южном Приуралье (V–III вв. до н. э.). Т. I* / Под ред. М. Ю. Трейстера, Л. Т. Яблонского. М.: ТАУС, 2012.
6. *Влияния ахеменидской культуры в Южном Приуралье (V–III вв. до н. э.). Т. II* / Под ред. М. Ю. Трейстера, Л. Т. Яблонского. М.: ТАУС, 2012.
7. *Воскресенская Г. С.* Мак (*Papaver*) // Большая Советская Энциклопедия. Т. 15. М.: Советская энциклопедия, 1974. С. 227. Ст. 667–669.
8. *Гогиберидзе Н. В.* Браслеты и гривны Грузии V–I вв. до н. э. Тбилиси: Государственный музей Грузии им. С. Джанашиа, 2003.
9. *Емец И. А.* Содержимое древнегреческой керамической тары по данным граффити и дипинти (по материалам Северного Причерноморья). М.: Спутник+, 2017.

10. *Золотницкий Н. Ф.* Цветы в легендах и преданиях. М.: Т-Око, 1992.
11. *Кереньи К.* Дионис. Прообраз неиссякаемой жизни. М.: НИЦ «Ладомир», 2007.
12. *Клейн Л. С.* Древние миграции и происхождение индоевропейских народов (электронная версия). СПб., 2007.
13. *Лесков А. М., Беглова Е. А., Ксенофонтowa И. В., Эрлих В. Р.* Меоты Закубанья в середине VI — начале III века до н. э. Некрополи у аула Уляп. Погребальные комплексы. М.: Наука, 2005.
14. *Мейер-Меликян Н. Р.* Определение растительных остатков из Тоголок 21 // *Сарианиди В. И.* Древности страны Маргуш. Ашхабад: Ылым, 1990. С. 203–205.
15. *Самар О. Ю.* Сосуды группы *Base Ring Ware* // Искусство Древнего Кипра в собрании ГМИИ им. А. С. Пушкина / Сост. и отв. ред. Л. И. Акимова. Т. I. М.: ГМИИ им. А. С. Пушкина, 2014. С. 165–166.
16. *Смирнов Я. И.* Ахалгорийский клад. Посмертное издание. Тифлис: Музей Грузии, 1934.
17. *Сокровища Египта. Иллюстрированный путеводитель по Египетскому музею в Каире* / Сост. Л. Аккомаццо. М.: АСТ Астрель, 2007.
18. *Судник Т. М., Цивьян Т. В.* Мак в растительном коде основного мифа // Балто-славянские исследования 1980. М.: Наука, 1981. С. 300–317.
19. *Топоров В. Н.* Мак // Мифы народов мира (электронная версия). М.: Советская энциклопедия, 1980. С. 619.
20. *Энциклопедический словарь* / изд. Ф. А. Брокгауза, И. А. Эфрона. Т. XVIII. СПб.: Семеновская Типолитография (И. А. Эфрона), 1896. С. 451–453 (статья «Мак»).
21. *Энциклопедический словарь* / изд. Ф. А. Брокгауза, И. А. Эфрона. Т. XXII. СПб.: Семеновская Типолитография (И. А. Эфрона), 1897. С. 13–15 (статья «Опиум»); С. 15–20 (статья «Опиум и его алкалоиды»).
22. *Ancient Cyprus: cultures in dialogue* / Ed. by D. Pilides, N. Papadimitriou. Nicosia: Department of Antiquities, 2012.
23. *Askitopoulou H., Ramoutsaki I. Z., Konsolaki E.* Archaeological evidence on the use of opium in the Minoan World // International Congress Series. 2002. No. 1242. Pp. 23–29.
24. *Åstrom P., Anson D.* A Base-Ring I Juglet from Memphis and Mycenaean Sherds from Amarna // *Archaeologia Cypria*. 2007. No. 5. Pp. 41–55.
25. *Art of the First Cities. The Third Millennium B. C. from the Mediterranean to the Indus* / Ed. by Aruz J., Wallenfels R. New York: The Metropolitan Museum of Art, 2003.

26. Boullion H. On the Anatolian Origins of some Late Bronze Egyptian Vessel Forms // *Anatolia Antiqua*. 2015. XXIII. Pp. 1–10.
27. Brown A. C., Catling H. W. *Ancient Cyprus*. Oxford: Ashmolean Museum, 1986.
28. Chovanec Z., Bunimovitz Sh., Lederman Z. Is there opium here? Analysis of Cypriot Base Ring Juglets from Tel Beth-Shemesh, Israel // *Mediterranean Archaeology and Archaeometry*. 2015. Vol. 15. No. 2. Pp. 175–189.
29. Collon D. *First Impressions. Cylinder Seals in the Ancient Near East*. London: British Museum Press, 1993.
30. El Shahhat H. Fünf Armreifen aus Tell el-Balamun im Ägyptischen Museum, Kairo // *Studien zur Altägyptischen Kultur*, Band 40. Hamburg, 2011. Ss. 349–356.
31. Higgins R. *Minoan and Mycenaean Art*. London: Thames & Hudson, 2014.
32. Hnila P. Some Remarks on the Opium Poppy in Ancient Anatolia // *Mauerschau: Festschrift für Manfred Korfmann* (ed. Aslan R. et al.). Bd. 1. Remshalden-Grunbach: Verlag Bernhard Albert Greiner, 2002. Ss. 315–328.
33. Germer R. *Flora des pharaonischen Ägypten*. Mainz am Rhein: P. von Zabern, 1985.
34. Krikorian A. D. Were the Opium Poppy and Opium Known in the Ancient Near East? // *Journal of the History of Biology*. Vol. 8. No. 1 (Spring, 1975). Pp. 95–114.
35. Krikorian A. D., Ledbetter M. C. Some observations on the Cultivation of Opium Poppy (*Papaver Somniferum L.*) for its Latex // *The Botanical Review*. 1975. Vol. 41. No. 1. Pp. 30–103.
36. Kritikos P. G., Papadaki S. P. The history of the poppy and of opium and their expansion in antiquity in the Eastern Mediterranean area // *Bulletin on narcotics*. 1967. Vol. XIX. No. 3–4. Pp. 1–59. URL: <https://archive.org/details/PoppyKritikosPapadaki1967> (дата обращения: 30.05.2019).
37. Manniche L. *An Ancient Egyptian Herbal*. London, 1989.
38. Marshall F. H. *Catalogue of the Jewellery, Greek, Etruscan, and Roman in the Departments of Antiquities, British Museum*. London: British Museum, 1911.
39. Merlin M. D. Archaeological Evidence for the Tradition of Psychoactive Plant Use in the Old World // *Economic Botany*. 2003. Vol. 57. No. 3. Pp. 295–323.
40. Moorey P. R. S. *Ancient Persian Bronzes in the Adam Collection*. London: Faber and Faber, 1974.

41. Morris D. *The Art of Ancient Cyprus, with a Check-List of the Author's Collection*. Oxford: Phaidon Press, 1985.
42. Pierides A. *Jewellery in the Cyprus Museum*. Nicosia: Department of Antiquities, 1971.
43. Serpico M., White R. Oil, fat and wax // *Ancient Egyptian Materials and Technology* / Ed. by Nicholson P., Shaw I. Cambridge: University Press, 2000. Pp. 390–429.
44. Smith R. K., Stacey R. J., Bergström Ed, Thomas-Oates J. Detection of opium alkaloids in a Cypriot base-ring juglet // *Analyst*. 2018. Vol. 143. No. 21. Pp. 5127–5136.
45. Tatton-Brown V. *Ancient Cyprus*. London: British Museum Press, 1997.
46. Veiga P. Opium: was it used as a recreational drug in ancient Egypt? // *Cultural and Linguistic Transition explored. Proceedings of the ATrA closing workshop, Trieste, May 25–26, 2016* / Ed. by Ilaria Micheli. Trieste: EUT Edizioni Università di Trieste, 2017. Pp. 199–215.
47. *Wörterbuch der Aegyptischen Sprache*/Ed. by A. Erman, H. Grapow. Bd. IV. Berlin: Akademie-Verlag, 1955.