

История

Андрей Баталов

Церковь Рождества Христова в Беседах в архитектурном пространстве конца XVI века

Статья посвящена малоизученному произведению шатрового зодчества конца XVI века — церкви Рождества Христова в Беседах. Вопреки традиционному представлению об архаичности форм этой церкви, в статье аргументируется вывод о ее принадлежности к кругу рафинированных построек эпохи. Изучение композиционных особенностей позволяет более отчетливо представить преемственные связи годуновских шатровых храмов с их непосредственными предшественниками середины — второй половины века. Можно также установить, что единственный достоверный памятник храмоздательства Дмитрия Ивановича Годунова соответствует по особенностям своего облика изысканным произведениям лицевого шитья, ювелирного искусства и книжной миниатюры, выполненным по его заказу.

Ключевые слова:

шатровые храмы, двухпридельные композиции,
Дмитрий Иванович Годунов,
Беседы, храмы Бориса Годунова.

Церковь Рождества Христова в Беседах — единственный ныне существующий в окрестностях Москвы усадебный шатровый храм конца XVI века, что делает его важным объектом изучения шатрового зодчества «годуновского» периода. При этом, в отличие от других сохранившихся шатровых усадебных храмов, таких как церковь Богоявления Господня в Красном и церковь Смоленской иконы Божией Матери в Кушалине, первоначальная композиция этого храма и некоторые особенности его декорации остаются неопределенными, что заставляет вернуться к вопросам реконструкции его первоначального облика и обозначению места этой церкви в истории русского зодчества конца XVI века.

Храм в Беседах вошел в круг построек допетровской Руси еще в середине XIX века. Наряду с другими, наиболее примечательными произведениями русского зодчества храм был включен в первый «свод» избранных памятников, изданный И. М. Снегиревым и А. А. Мартыновым. По характеру архитектурных форм и белокаменной кладки нижнего яруса (применяемой, как тогда считалось, с XII по XVI век) церковь была отнесена к эпохе «до Патриаршего периода» [30, с. 120]. Был определен и круг шатровых храмов, в который входила церковь в Беседах: церковь Вознесения в Коломенском, церковь Святой Живоначальной Троицы в Троице-Голенищеве и храм Сергия Радонежского на подворье Троице-Сергиева монастыря в Кремле [30, с. 120]. Эти же характеристики были повторены в отдельной монографии А. А. Мартынова [16, с. 47–49].

Опубликованный в этих изданиях рисунок А. А. Мартынова, изображающий храм с восточной стороны без каких-либо пристроек, на многие десятилетия определил представления о его облике. (Илл. 1.) Так, опираясь на него, Ф. Ф. Горностаев указал на близость оформления перехода от карниза четверика к восьмигранному объему, декорированному кокошниками, в церкви в Беседах и храме Благовещения Лютикова монастыря. Он впервые увидел аналог композиции этих храмов (появление между основными кокошниками меньших, так называемых распорных, кокошников) в шатровой церкви собора Покрова на Рву [4, с. 76].



1. Церковь Рождества Христова в Беседах. 1584–1598
Рисунок А. А. Мартынова

Представление о некоторой архаичности церкви в Беседах сформировал М. В. Красовский, написавший о до-аристотелевском характере полубутовой кладки. Поэтому храм был отнесен им к началу XVI века и указан как предшественник церкви Вознесения в Коломенском [10, с. 118–119].

Характерно, что в первом монографическом исследовании о шатровых храмах конца XVI столетия, опубликованном П. А. Раппопортом в 1949 году, церковь Рождества в Беседах не упоминается, вероятно, из-за полной неясности ее датировки и традиционного отношения к ней как архаичному и, возможно, раннему сооружению [22]. Об этом исследователь пишет в более общей статье о хронологии русского шатрового зодчества, замечая, что церковь Рождества в Беседах, как и Успенскую церковь Спасо-Евфимиева монастыря, трудно определенно датировать, хотя, несомненно, они относятся к XVI, а не XVII веку [23, с. 215].

В советской историографии устанавливалось разделение на наиболее значимые в художественном отношении и второстепенные «фоновые» постройки. Церковь в Беседах устойчиво оказывается в тени таких программных сооружений, как церковь Вознесения в Коломенском, собор Покрова на Рву и церковь Усекновения главы Иоанна Предтечи в Дьякове. Она помещается в ряд «скромных» построек, таких как церковь Воскресения Христова в Городне [31, с. 80]. Более жесткое определение поставило церковь в селе Беседы в круг «провинциальных церквей, конечно, не достигших качества своих образцов» [8, с. 452]. В него были включены в основном храмы, твердо относящиеся ко времени царствования Ивана IV, построенные в вотчинных монастырях и усадьбах: церкви в Спас-Воротыньском на Угре, Лютикове монастыре, церкви в селах Городня, Елизарово, Прусы и др. При этом уже традиционно указывалось на воздействие форм шатровой церкви собора Покрова на Рву на облик храмов в Беседах и в Лютикове монастыре [8, с. 452–453].

Отделение церкви в Беседах от круга построек 1550–1560-х годов произошло только после публикации О. А. Яковлевой в 1955 году Пискаревского летописца [11, с. 6–16]. Было установлено, что церковь построена в царствование Феодора Иоанновича (1584–1598) по заказу Дмитрия Ивановича Годунова: «Да по челобитью же боярина Дмитрея Ивановича Годунова поставлен храм камен Рожество пресвятыя Богородицы с пределы в вотчине его, в селе в Беседах, двенадцать верст от Москвы, вниз по Москве реке, да и плотину каменную зделал» [15, с. 200]. Церковь оказалась в числе храмов, построенных в годуновских усадьбах [9, с. 28]. Благодаря работам П. А. Раппопорта был утвержден

тезис о существовании «годуновской» школы, сформировано представление о ведущем зодчем, условно названном «мастером Бориса Годунова», создававшем произведения, наиболее полно передающие стилистическое своеобразие эпохи. Это вызвало неминуемую дифференциацию произведений архитектуры на входящих в «школу» и находящихся за ее пределами. Церковь в Беседах практически не рассматривалась и не включалась в круг построек «зодчего Бориса Годунова». Только В. В. Филатов видел в ней предшественника церкви Бориса и Глеба в Борисовом городке, предположив, что будущие исследования докажут не только их близость, но и принадлежность к руке одного зодчего [28, с. 360–361]. Авторы каталога памятников архитектуры Московской области, пожалуй, первыми поставили церковь в Беседах в ряд «лучших шатровых сооружений своего времени» [13, с. 301]. Более традиционно она была оценена Е. Г. Щеболевой. Исследовательница заключила, что храмы, выстроенные Дмитрием Ивановичем Годуновым, отличаются архаичные черты в объемно-пространственной композиции, конструкции и «особенно недостаточно последовательно проведенный ордерный декор», что ставит барьер между ними и памятниками «школы». В качестве аргумента приводилось сформировавшееся еще в литературе XIX — начала XX века суждение о характерности форм церкви в Беседах для середины XVI века и ориентации ее форм на облик собора Покрова на Рву [32, с. 50].

Итак, мы видим определенную традицию в оценке церкви в Беседах, которая начала формироваться еще в середине XIX века и прирастала новыми аргументами вплоть до конца XX века. Создалось некоторое противоречие с оценкой деятельности Д. И. Годунова как заказчика многих выдающихся произведений разных видов искусства, отличающихся своей изысканностью и отражающих основные тенденции эпохи [12; 19; 26; 7].

Заметим, что для суждений об облике этого храма на протяжении долгого времени использовались примерно одни и те же данные. С середины XIX века, когда началось его изучение, храм конца XVI века мог быть обозреваем только фрагментарно. Подклет и апсида открыты только с востока, а завершающая часть храма над четвериком — только с уровня второго яруса кокошников. Рисунок А. А. Мартынова показывал столпообразное сооружение с восточной стороны без каких-либо пристроек и, как мы увидим далее, представлял собой реконструкцию, так как автор не мог увидеть храм в таком состоянии. Значительно

большую информацию содержали обмеры архитектора И. В. Рьльского 1917 года, впервые выполнившего чертежи плана подклета и второго яруса храма, продольного разреза и фасадов. Эти обмерные чертежи являются и по сей день главным источником о формах этой церкви (ГНИМА. РВ 1558/1–6).

Первые суждения о первоначальном облике высказаны в очерке И. М. Снегирева, где указано на существование до перестройки открытой ходовой паперти «с одним западным входом, над коим возвышалась шатровая звонница» [30, с. 120; 16, с. 48]. Предположение об открытом гульбище, окружавшем храм, повторялось и в других работах [31, с. 80]. В 1892 году Холмогоровы опубликовали выдержку Писцовой книги Московского уезда письма Ф. Пушкина и А. Снегирева 1627–1629 годов¹, в которой описывалась каменная шатровая церковь с тремя приделами Дмитрия Солунского, Феодора Стратилата и преподобного Феодосия [29, с. 7]. Известие «Пискаревского летописца» также сообщало о строительстве в Беседах церкви «с пределы». Поэтому авторы первого каталога памятников архитектуры Московской области указывали на примыкавшие до перестроек к храму с севера и с юга приделы, объединявшиеся папертью [13, с. 301]. Мы также отнесли церковь в Беседах к типологии шатрового храма с двумя симметричными приделами [1, с. 134].

Представления о первоначальном облике церкви в Беседах могут быть значительно уточнены на основании архивных источников XVIII–XIX веков. Существует комплекс документов, связанных с ремонтами и перестройками храма как в период вхождения села в состав дворцовых владений, так и после его пожалования в 1765 году графу А. Г. Орлову². Один из них, прошение 1742 года священника Андрея Федорова об исправлении ветхостей, был опубликован А. А. Мартыновым [16, с. 49]. Это прошение, как и связанные с ним не публиковавшиеся ранее документы, позволяет сделать определенные предположения о композиции церкви в первой половине XVIII века. Первое описание храма, сделанное его настоятелем, четко говорит о существовании паперти на столбах, двух приделов со своими главами: «...она церковь за строением древних лет вся обетшала, и главы были обиты жестью на настоящей церкви и на дву пределах и на колоколне; все как жесть так

1 РГАДА. Ф. 1209. Оп. 1. Ч. 2. Д. 9807. Л. 128.

2 О пожаловании графу Алексею Григорьевичу Орлову в Московском уезде сел Острова и Бесед. РГАДА. Ф. 1239. Оп. 3. Ч. 65. Д. 30728.

и кресты железные вызолочены все обетшали и долои сваялись также и паперти каменные и столбы все развалились и своды во оной церкви как у настоящей, так и над олтарями все от великих течей повредились»³. Последовавшая переписка проясняет особенности архитектурного облика, существовавшие в 1740-е годы. Для составления сметы на ремонт храм был осмотрен в начале 1746 года архитектором И. Мичуриным. Акт его осмотра представляет особую ценность, так как позволяет окончательно установить, что приделы находились вне четверика храма и были соединены с галереями. Прежде всего он указал, что «церковь и с алтарем длиною осьмнатцать аршин шириною дватцать аршин пределы длиною по дватцати аршин шириною по шести аршин и по три четверти аршина». В алтаре храма еще существовала кирпичная выстилка пола. Над приделами и алтарями, видимо приделов и храма, была ветхая тесовая кровля⁴. Приделы упоминаются как самостоятельные сооружения и при описании трещин в стенах⁵. На починку «стен, сводов, столбов и протчеи ветхости» по смете предполагалось двадцать пять тысяч кирпичей и пятьдесят бочек извести⁶. Однако первоначальная смета была вскоре исправлена. В определении Главной дворцовой канцелярии от 21 августа 1746 года было разъяснено, что кирпич не нужен, так как «та церковь строена из белого камня а не ис кирпича». Поэтому все работы и должны были выполнить из мячковского белого камня, а пол положить из белокаменной лещади. Однако затем по каким-то причинам снова последовал возврат к первичной смете, предполагавшей покупку двадцати пяти тысяч кирпича. Этому следовало объяснение, что «одним белым камнем оную церковь зачинить невозможно, ибо она толко от фундамента аршина на три и более построена из белого камня, тако ж и карнизы обетшалые, а паперти стены и своды деланы ис кирпича что весма и обетшало ж да и по осмотру архитекторскому и по смете на починку при тои церкви стен, сводов и столбов и протчеи ветхости положено кирпича зженого дватцать пять тысяч, а не белого камня»⁷.

3 РГАДА. Ф. 1239. Оп. 3. Ч. 68. Д. 31897. Л. 1.

4 «Над означенными пределами и над олтарями крышка тесовая ветха, оную надлежит собрать и вновь покрыть в два теса с подкладыванием драни и с продороживанием теса». Там же. Л. 12.

5 «У означенной же церкви и у двух пределов и у колокольни по стенам и по сводам имеются великии расседины». Там же.

6 Там же. Л. 12 об.

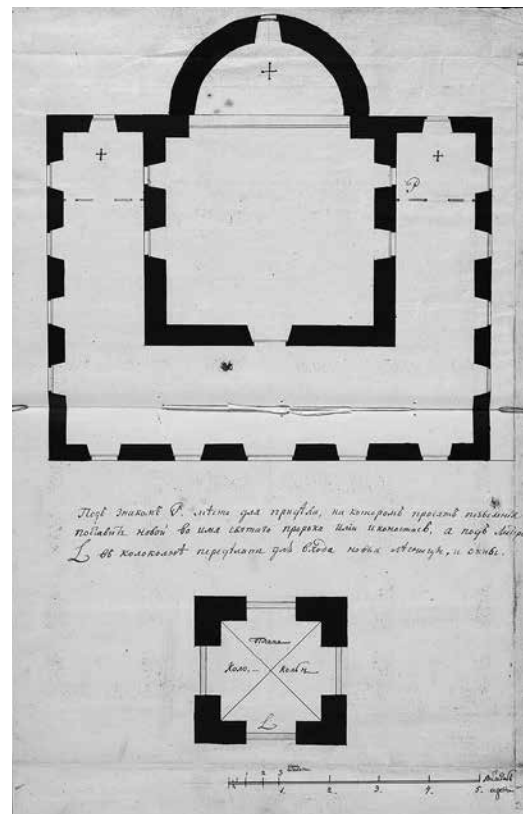
7 Там же. Л. 31–31 об.

Вероятно, произведенный ремонт надолго обеспечил сохранность храма. В 1765 году, как уже упоминалось, село было даровано графу А. Г. Орлову. В мае 1800 года викарию Московской епархии, епископу Дмитровскому Серафиму, последовало прошение священника Якова Стефанова с прихожанами об учреждении с правой стороны храма теплого придела с новым иконостасом во имя пророка Илии. По фразеологии того времени паперть, окружавшая храм с двух сторон, названа «трапезою»⁸. По резолюции 22 июня 1800 года было разрешено: «Приделать придел в трапезе с правой стороны ежели препятствия не окажется»⁹. В этом же деле присутствует, вероятно, первый вычерченный план церкви по состоянию на 1800 год. (Ил. 2.) На нем она показана с трехсторонней папертью. В восточных компартиментах северной и южной папертей показаны иконостасы и престолы приделов. Странность чертежа в том, что на нем нет апсид приделов. Ширина простенков и количество оконных проемов свидетельствует о том, что это — перестроенная некогда открытая паперть. Простенки достаточно широки, чтобы не спутать их со столбами, но нельзя исключить условность изображения. Во всяком случае, ширина боковых папертей говорит о том, что это паперть на столбах, упомянутая в документах 1740-х годов. То, что касается помещений приделов, то, вероятнее всего, это или их условное изображение, или они были перестроены между 1742 и 1800 годами. Тем не менее конфигурация папертей и место приделов, которые показаны на плане, соответствуют структуре, типичной для конца XVI века. Нехарактерно для конца XVI столетия различие в ширине боковых папертей и западной, но это могут быть как погрешности чертежа, так и последствия каких-то перестроек. Если сравнить современный план церкви, то ширина южной галереи и южного придела с апсидой сопоставима с шириной боковых галерей по плану 1800 года. Нельзя исключить, что при перестройке южного придела сохранились параметры галереи, существовавшей до этого времени.

При наследнице А. Г. Орлова, А. А. Орловой-Чесменской, началась перестройка северной паперти. Замысел предполагал возведение более

8 «Означенная церковь с колокольнею состоит каменная в твердости, при которой в трапезе с правой стороны имеется приличное место для придела, на котором месте для зимняго служения желание имеем построить новой иконостас с приличным благолепием церковным во имя Святаго пророка Илии, а когда построен будет и освятить, а колокольню в некоторых местах переправить». ЦГА Москвы. Ф. 203. Оп. 760. Д. 12. Л. 1.

9 Там же. Л. 3.



2. Церковь Рождества Христова в Беседах
План. 1800
ЦГА Москвы. Ф. 203. Оп. 760. Д. 12. Л. 4 об.-5

обширного теплого придела, который начали строить в 1815 году¹⁰. В 1820 году, 19 октября, владелица подала прошение его освятить, что было осуществлено 31 октября¹¹. Таким образом А. А. Мартынов не мог видеть храм без папертей и приделов.

Итак, несмотря на фрагментарность данных, мы убедились в том, что к началу 1740-х годов обветшавший храм имел двухъярусные паперти под тесовой кровлей. У него были приделы с главами и алтарями, крытые тесом. Такой облик соответствует формулировке не только

Пискаревского летописца [15, с. 200]. Примеры других храмов на подклетах и с приделами второй половины – конца XVI века показывают, что самый распространенный вариант предполагал двухъярусную крытую паперть, боковые крылья которой подходили к западным входам в приделы. Приделы и паперти могли быть частично перестроены при царе Алексее Михайловиче, когда село Беседы находилось в составе государевых вотчин. Известно, что еще в 1742 году в алтаре церкви существовал деревянный запрестольный Крест, надпись на котором сообщала, что «церковь Рожества Христова в лета 7161 году при державе Благовернаго и христоролюбиваго государя нашего царя и великого князя Алексея Михайловича всеа Росси самодержца при Святеишем Патриархе Никоне Московском и всея Руси святил церковь протопоп Мокеи села Коломенскаго маяя в 8 день»¹². Сохранились Октоих, который был пожертвован царем Алексеем Михайловичем в том же 7161 году 21 марта, и Напрестольное Евангелие – царский вклад 31 августа 7176 года¹³. Достоверность надписи на напрестольном Кресте подтверждается записью в Ладанных книгах 7161 года – 28 марта того года был выдан ладан попу Игнатию на освящение храма¹⁴.

Итак, композиция церкви представляется достаточно типичной для построек конца XVI века с двумя приделами и двухъярусными галереями. Только апсида может представлять, как кажется, исключение из общего ряда. Вообще, апсида церкви является одной из самых противоречивых частей этого храма. В отличие от храмов конца XVI века, подклет алтарной части имеет другую конфигурацию, чем сама апсида. Он имеет полукруглый абрис, а стоящая на нем апсида разделена двумя

10 ЦГА Москвы. Ф. 209. Оп. 752. Д. 8520. Л. 1.

11 Там же. Л. 3.

12 РГАДА. Ф. 1239. Оп. 3. Ч. 68. Д. 31897. Л. 3 об.

13 «Сего октября 28-го в селе Коломенском в приказной избе вышеписанной церкви Рожества Христова священник Андреи Федоров писменно объявил,.... Да в той же церкви на Евангелии по листам подписано: лета 7176 году августа в 31 день великии государь царь и великии князь Алексеи Михайлович всея Великия и Малыя и Белья России самодержец пожаловал сию книгу Евангелие напрестольное в бархатели с Евангелисты медными в переплете в Московской уезд в свое дворцовое государево село Беседы в церковь Рожества Христова ис приказу Болшаго Дворца. На октае подписано по листам же: сию книгу охтай первого гласу государь царь и великии князь Алексеи Михайлович всея Руси в дворцовое село Беседы в церковь Рожеству Христову лета 7161 году марта в 21 день а сию книгу подписал приказу Болшаго Дворца подьячей Яков Молчанов. А более о строенной той церкви кем была построена и в которых годах по справке в Коломенской приказной избе в делах ничего не отискано». Там же. 3 об.-4.

14 РГАДА. Ф. 396. Оп. 2. Ч. 1. Д. 430. Л. 160 об.-161.



3. Церковь Рождества Христова в Беседах. Апсида. Вид с северо-востока. Фото автора. 2017

четвертными колонками на три части, соответствующие внутренней трехчастной структуре. При этом полукружия выделены настолько слабо, что кажется, что доминирующим было стремление сохранить абрис, характерный для одноапсидного храма. (Ил. 3.)

В истории шатровых храмов XVI века известен другой пример, когда при помощи лопаток на фасаде создавалась имитация трехчастного алтарного пространства (церковь Илии Пророка в Прусах). В церкви села Беседы в интерьере, напротив, создана полноценная трехчастная структура. (Ил. 4.) В архитектуре конца XVI века для бесстолпных храмов — шатровых и кубических существуют варианты и с тремя апсидами, и с одной. При этом в Москве и прилегающих к ней землях для храмов с крещатым сводом возможны оба варианта. Характерно,

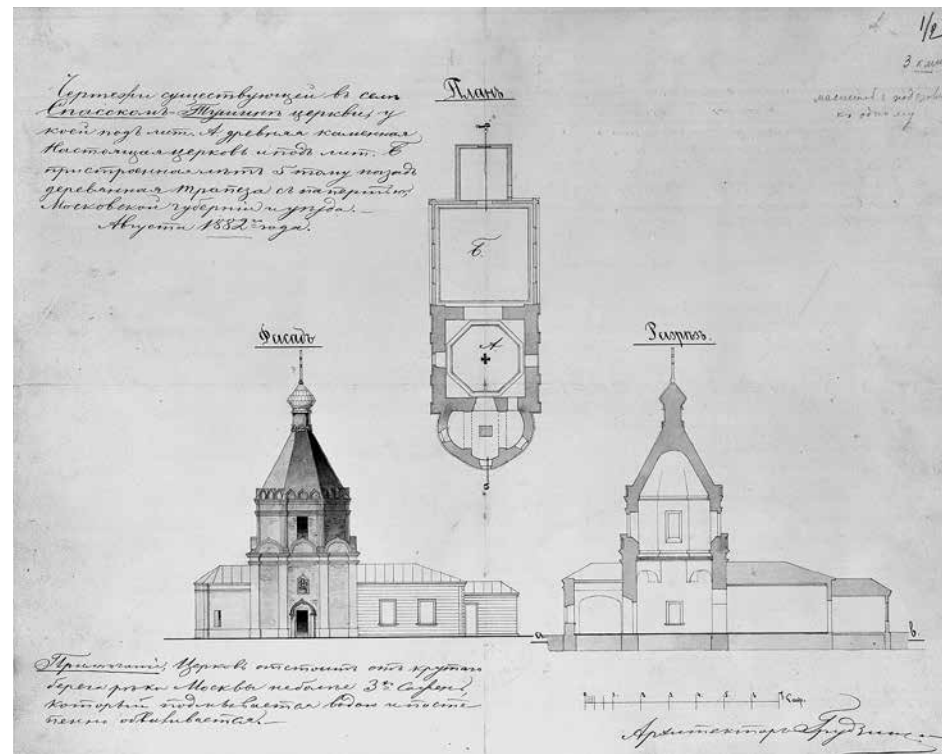


4. Церковь Рождества Христова в Беседах. Алтарь. Интерьер. Фото автора. 2017

что в селах Ивана Васильевича Годунова и его сына Ивана Ивановича мы встречаем храмы с крещатым сводом с одной апсидой (Спас-Михнево, Покровское) и тремя (Троицкое-Лобаново). Большинство известных нам шатровых храмов имеет трехчастную апсиду — церковь в Борисовом городке, церковь Богоявления в Красном, церковь Смоленской Богородицы в Кушалине. В то же время складывается типология шатровых храмов при монастырских трапезных с одной граненной апсидой, построенных в разных местностях — церковь Усекновения главы Иоанна Предтечи в Спасо-Евфимиевом монастыре и церковь Введения Богородицы в Троицком Болдине монастыре. Алтарная часть церкви в Беседах может восприниматься как некий единичный компромиссный вариант, так как он кажется отступлением от нормы. Однако следует обратить более

пристальное внимание на разобранный после 1884 года церковь Андрея Стратилата в Спас-Тушинском монастыре [20, с. 141]. Ее план, обмеренный и вычерченный архитектором В. О. Грудзинским¹⁵, может показаться странным: как и в Беседах, трехчастное деление алтарной части не имеет четкого выражения во внешнем объеме. (Ил. 5.) Несмотря на некоторую гипертрофированность криволинейного абриса боковых стенок, перед нами полукруглая апсида, поверхность которой разделяется лопатками. При этом сегменты окружности имеют слабо выраженную выпуклость. Таким образом, храм в Беседах мог быть не единственным храмом с подобным построением алтарной части.

Из какого же материала сложены стены храма и насколько он характерен для годуновской эпохи? Мы видели разночтения между определением Главной дворцовой канцелярии и доношением в нее комиссара Александра Семенова от 9 декабря 1746 года, где он указывал, что белый камень использован только до высоты в три аршина от уровня фундамента, а также для обветшалых карнизов. В описаниях храма середины и конца XIX века указывалось, что из белого камня в технике полубутовой кладки сложен четверик [30, с. 120; 16, с. 48]. О том, что из белого камня сложены подклет и сам храм до уровня карниза апсиды писал и М. В. Красовский [10, с. 119]. Эти же сведения о белокаменной кладке подклета, четверика и апсиды повторены и в Каталоге памятников архитектуры Московской области 1975 и 2001 годов [13, с. 301; 14, с. 159]. Они также нуждаются в уточнении. Поскольку третий ряд кокошников над крышей, как и верхний восьмерик, густо забелен и покрашен, то судить о первоначальном облике венчающей части храма можно только по сохранившимся под крышей в практически первозданном виде двум рядам кокошников. (Ил. 6.) Свод трапезной первой трети XIX века подходит к западной стене четверика храма немного ниже уровня impostов лопаток. Кровля трапезной оставляет открытыми два яруса кокошников: первый завершает прясла четверика, а второй поставлен по граням нижнего восьмерика. Прежде всего оказалось, что белокаменная кладка четверика переходит на тимпаны завершающих его кокошников. При этом их архивольты сложены из профилированного кирпича. Между кокошниками четверика со-



5. Церковь Андрея Стратилата
Спас-Тушинского монастыря
План, разрез, северный фасад
Чертеж В. О. Грудзинского. 1882
ГНИМА

хранились белокаменные водометы. На архивольты этих кокошников опирались промежуточные кокошники, иногда называемые условно «распорными». Они были целиком выложены из кирпича. В их основании сохранилась белокаменная наклонная выстилка, направляющая дождевую воду в водометы. Тимпаны больших кокошников второго ряда, поставленных по граням восьмерика, также белокаменные, с кирпичными архивольтами. Водометы между ними частично срублены при устройстве кровли. Как можно было понять на ощупь, промежуточные кокошнички второго ряда, закрывающие ребра восьмерика, также

15 Чертежи плана, разреза, северного фасада 1882 года, подп. архит. Грудзинским см.: ГНИМА. Р. 1. 5712. Тушь, акварель. Фамилия архитектора В. О. Грудзинского писалась также как Грудзин, Грудзино, Грудзина; см.: [6, с. 85–86].



6. Церковь Рождества Христова в Беседах. Завершения четверика и кокошники, декорирующие восьмерик. Вид с запада. Фото автора. 2017

выложены из кирпича. С большой вероятностью можно заключить о подобию кладки и третьего ряда кокошников.

Таким образом, представление об архитектурном облике церкви в Беседах полностью меняется. Перед нами единственный сохранившийся шатровый храм конца XVI века с белокаменными поверхностями стен и кокошников до уровня верхнего восьмерика. Однако он не одинок в более широком временном пространстве. В грозненской архитектуре у него есть предшественник, расположенный в относительной географической близости. Это церковь Преображения Господня в селе Остров — уникальный шатровый храм, полностью построенный из белого камня. При этом это первый известный нам шатровый храм с двумя симметричными приделами. Следует добавить, что он воздвигнут на высоком цоколе и первоначально его окружала крытая паперть на белокаменных

резных столбах [2, с. 361–362]. Выбор строительного материала в самом крупном шатровом храме в царской усадьбе неслучаен. Белый камень становится распространенным строительным материалом в архитектуре 1550–1560-х годов. Из белого камня в технике полубутовой кладки были построены церковь Анны в Углу (подклет и стены до уровня пят крещатого свода в интерьере и до пояса в основании трифолия на фасадах). Церковь Благовещения в селе Степановском вместе с приделами сложены в полубутовой кладке до уровня пят сводов, своды у приделов и главного храма были выложены из кирпича¹⁶, но трифолии, сохранившиеся, несмотря на перестройку завершения, облицованы белым камнем¹⁷. Аналогично был выстроен и храм Трифона в Напрудном¹⁸, в котором крещатый свод и барабан сложены из маломерного кирпича, стены в технике полубутовой кладки, а трифолии облицованы из белого камня. Белый камень активно использовался и при возведении храмов Александровской слободы (церквей Покрова Богородицы, Успения Богородицы и Святой Живоначальной Троицы), игравшей после 1564 года роль опричной царской резиденции. Известна твердо датированная по летописи 1565/66 года церковь Жен Мироносиц у Устюжского двора в Китай-городе. Этот бесстолпный храм с северным приделом, перекрытый, вероятно, крещатыми сводом, был сложен из маломерного кирпича, но его подклеты и приделы были сложены в полубутовой кладке из белого камня и перекрыты белокаменным сводом [5].

Обращение при Иване IV к белому камню как репрезентативному строительному материалу получило преемственное развитие и в годуновском строительстве, и прежде всего в парадных загородных резиденциях Бориса Годунова. Посмотрим на церкви в Вяземах и Хорошове, в облике которых содержались намеренные цитаты архитектуры Архангельского собора. Единственный четырехстолпный усадебный храм того времени, построенный в Больших Вяземах, вместе с приделами возведен в технике полубутовой кладки до уровня пят сводов. Столбы храма также сложены полностью из белого камня. Все закомары, главы основного четверика, кокошники и главы приделов сложены из большемерного кирпича. В Хорошове храм сложен из кирпича,

16 Кирпич более крупный, чем «классический» московский маломер, — 5 x 13 x 27–28.

17 Первоначальное завершение приделов остается неизвестным.

18 Мы присоединяемся к датировке этого храма серединой — второй половиной XVI века, предложенной С. С. Подъяпольским [18, с. 58–60].

но цоколь, филенчатые пилястры и архивольты на фасадах четверика сложены из блоков белого камня. Во Владычном монастыре в Серпухове, имевшем для Бориса Годунова после его воцарения особое значение, собор был облицован белым камнем, включая первый и второй ярусы кокошников. Также из белого камня были сложены столбы собора до уровня карнизов в пятах свода. Из белого камня сложены и Святые ворота Лужецкого монастыря, на которых поставлена кирпичная церковь Преображения Господня.

Таким образом, по характеру строительного материала храм в Беседах не больше связан с традицией грозненского строительства, чем ключевые постройки Бориса Годунова. Можно с уверенностью говорить о том, что в этом отношении он обретает свое прочное место в столичном, наиболее рафинированном круге годуновских построек. Мы видим применение одних и тех же приемов в распределении материала — полубутовая кладка подклета и стен, облицовка белым камнем кокошников четверика и восьмерика, соответствующих по месту в объемном построении храмового здания двухъярусным кокошникам собора Владычного монастыря. Можно предполагать, что, как и в церкви в Вяземах, и в грозненских белокаменных постройках с двумя приделами (церкви Благовещения в Степановском, Преображения в Острове), приделы также могли быть построены до уровня сводов в той же технике, что и основной четверик. Что же касается галереи, зафиксированной на чертеже 1800 года, то она была кирпичной. Возникшее противоречие между сметами и выбором между камнем и кирпичом связано, на наш взгляд, с особенностями кладки первоначальных галерей: «а паперти стены и своды деланы ис кирпича что весма и обетшало ж да и по осмотру архитекторскому и по смете на починку при тои церкви стен, сводов и столбов и протчеи ветхости положено кирпича зженого дватцать пять тысяч, а не белого камня». В документах речь идет о столбах и сводах галереи. Под стенами имелись в виду, вероятно, ее глухие участки, возможно, представлявшие собой и закладки XVII века в проемах аркады. Своды несомненно перекрывали первый ярус галереи, а были ли они на втором ярусе — неизвестно. Во всяком случае, галереи второго яруса должны были быть крытыми, как и в других постройках XVI века. Представление об открытых галереях храмов на подклетах давно стало лишь принадлежностью историографии. Напомним, что заблуждение о поздней надстройке второго яруса галерей церкви Святой Троицы в Вяземах,

имевшее трагические последствия для памятника, было основано на незнании того факта, что галереи не имели сводов на втором ярусе и их покрытие было постропильным. Замечание о том, что церковь только «от фундамента аршина на три и более построена из белого камня» может относиться к стене храма под сводами галерей, но это, разумеется, только предположение. Существование кирпичной галереи у белокаменного храма подтверждается аналогом — храмом Святой Троицы в Вяземах, что еще раз подчеркивает их некоторую близость.

Определяя место церкви Рождества Христова в Беседах среди вариантов шатровых храмов конца XVI века, заметим, что она действительно, как кажется, занимает особое место по композиции перехода от четверика к восьмерике и системе декорации нижнего восьмерика. Из существующих храмов конца столетия он единственный с композицией многоярусных кокошников с промежуточными кокошниками на ребрах восьмерика.

По своему происхождению этот композиционный прием действительно связан с центральной церковью собора Покрова на Рву, но получил преимущественное распространение в шатровых храмах 1550–1560-х годов. Хорошо известны весьма точные воспроизведения этого мотива, например, в церкви Никиты Мученика в Елизарове, связанной с Покровской церковью собора на Рву как с образцом (что имело программное значение для его заказчика — Басманова, участника Казанского похода), в храме Усекновения главы Иоанна Предтечи на Девичьем поле у Новодевичьего монастыря. Последний был взорван в 1812 году и известен только по иконографическим источникам. (Ил. 7, 8.) Он наиболее близок по композиции объемов к церкви Рождества Христова в Беседах [1, с. 166]. Кроме общей композиции завершения обе церкви обладают одной характерной особенностью — тропы перехода от четверика к восьмерике выражены во внешнем объеме в виде двухскатных покрытий, примыкающих к тимпанам нижнего ряда диагональных кокошников. Поднятые над кокошниками четверика покрытия тропов хорошо известны в грозненский период как у храмов с завершением стен кокошниками, так и у сооружений, в которых четверик завершался карнизом (церкви Святой Троицы в Александровой слободе, Благовещения Лютикова монастыря). Кроме того, как и у наиболее близких по композиции грозненских храмов в Елизарове и на Девичьем поле, в Беседах отсутствует классический антаблемент в основании кокошников. Это противоречит доминирующей тенденции к формальному соединению четверика

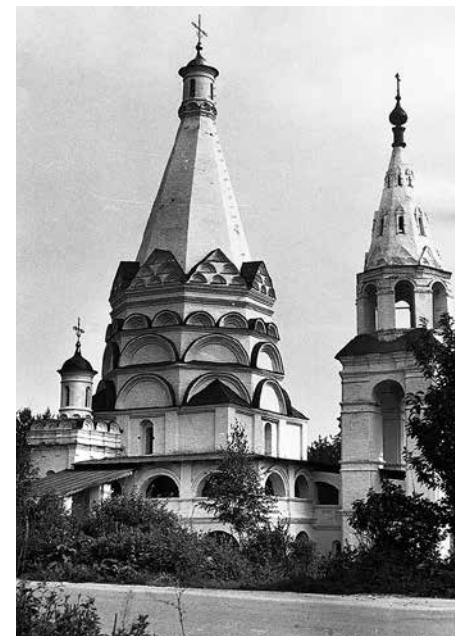


7. Церковь Усекновения главы Иоанна Предтечи на Девичьем поле (1560-е). Вид с юга
Акварель. Конец XVIII — начало XIX века
РНБ, собр. Н. К. Синягина, папка 5, табл. 20

кубического храма с типом шатровой церкви. И действительно, большинство храмов конца XVI столетия демонстрирует более ясное слияние двух типологий — церковь Андрея Стратилата в Тушине, церковь Смоленской Божией Матери в Кушалине, церковь Великомученика Георгия во Владычном монастыре и церковь Бориса и Глеба в Борисовом Городке. Их четверики завершаются антаблементом, на котором раскрепованы лопатки, членившие фасады на три прясла, а над антаблементом возвышаются кокошники, скрывающие основание восьмерика. Однако эта композиционная схема известна и в царствование Иоанна IV — церковь Введения Богородицы Успенского монастыря в Старице 1560-х годов. Несомненно, что именно этот вариант объемного построения шатрового храма стал наиболее распространенным в конце столетия. Однако следует указать на достаточно яркие исключения, например



8. Церковь Рождества Христова в Беседах. Восточный фасад
Чертеж И. В. Рылского. 1917
ГНИМА



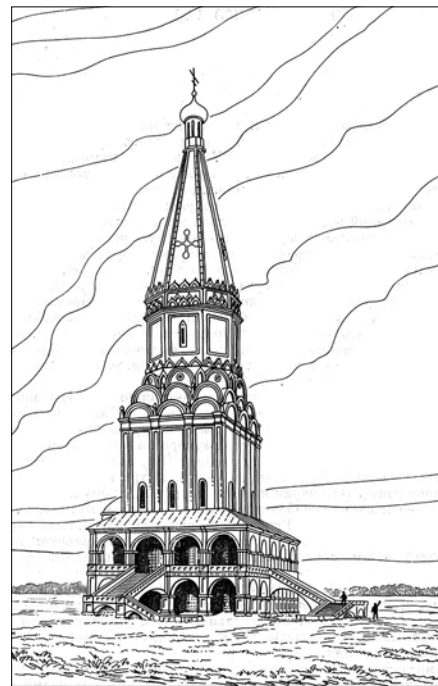
9. Церковь Богоявления в Красном
Вид с северо-запада
Фото автора. 1979

на церковь Богоявления в селе Красном. (Ил. 9.) По характеру перехода от четверика к восьмерiku (четверик без кокошников с выявленными тропами) он примыкает к таким храмам предшествующего царствования, как церкви Святой Троицы в Александровой слободе и Благовещения Лютикова монастыря.

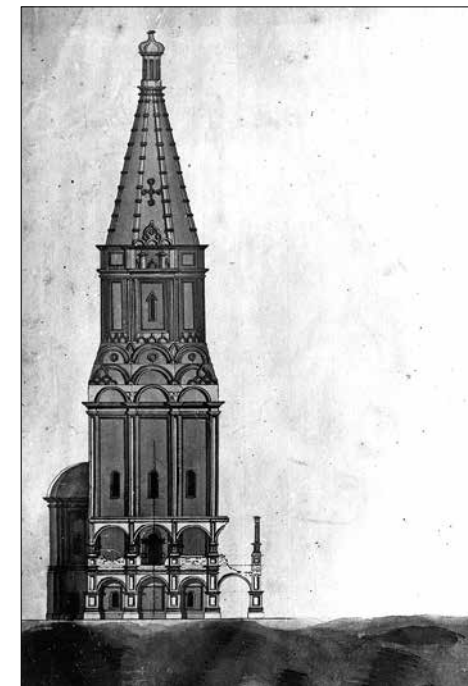
Что же касается композиции из многоярусных кокошников, декорирующих грани и ребра нижнего восьмерика, явно продолжающей традицию второй половины столетия (восходящей к собору Покрова на Рву), то здесь следует указать на церковь Бориса и Глеба в Борисовом городке, которая считается наиболее ярким воплощением всех архитектурных тенденций эпохи Бориса Годунова. Существует убедительная реконструкция, выполненная П. А. Раппопортом на основе анализа всех известных изображений этого уникального сооружения [24, с. 216–217].

(Ил. 10.) Вытянутый четверик завершается антаблементом, над которым поставлен первый ряд кокошников, соответствующих делению четверика филенчатыми пилястрами. Второй ряд кокошников также поставлен фронтально над первым. Только третий ряд кокошников поставлен по граням восьмерика, при этом ребра восьмерика в этом ярусе закрыты промежуточными, так называемыми распорными, кокошничками. Основанием для этой реконструкции стал чертеж Г. Хорькова, фиксирующий северный фасад храма в ортогональной проекции¹⁹. (Ил. 11.)

Следует сказать, что ни это изображение, ни другие не позволяют утверждать, что второй ряд кокошников был поставлен фронтально. На чертеже Хорькова четко показаны ярусы восьмерика, декорированные филенками. Боковые грани показаны в проекционном сокращении, что соответствует их восьмигранному объему. Менее очевидно восьмигранное построение нижней части восьмерика, декорированной двумя рядами кокошников. Однако при внимательном рассмотрении становится очевидным, что при отсутствии проекционного сокращения окружностей боковые кокошники значительно уже центральных. Также и окна в тимпанах кокошников третьего ряда показаны в сокращении. Чертеж позволяет допустить, что второй и третий ряд кокошников были расположены по граням восьмерика. Во всяком случае нет никаких данных, указывающих на существование второго фронтального ряда, что было бы весьма странно, так как он должен был декорировать восьмерик. Следует также отметить детали, присутствующие на чертеже, — это маленькие кокошники в основании архивольтов кокошников второго ряда. Они могут занимать здесь то же место, что и «промежуточные» кокошнички третьего яруса. Нельзя не обратить внимание и на декоративные барабаны, стоящие на полке второго восьмерика. Они заставляют вспомнить барабаны, поставленные по граням верхнего восьмерика в Покровской церкви на Рву. Впервые этот прием был повторен в церкви Преображения в Острове, где декоративные барабанчики были поставлены над карнизом четверика. Церковь Бориса и Глеба, судя по чертежу, — второй известный пример повторения этой уникальной детали шатровой церкви на Рву. Характерна и показанная



10. Церковь Бориса и Глеба в Борисовом городке
Реконструкция
П. А. Раппопорта. 1966



11. Церковь Бориса и Глеба в Борисовом городке
Чертеж Г. Хорькова
Вторая половина XVIII в.
Государственный Эрмитаж

в основании шатра пирамидальная композиция из кокошников, также происходящая из Покровской церкви на Рву. Таким образом, и церковь Бориса и Глеба должна быть включена в круг построек, использующих ее характерные мотивы. К нему относится и не имеющий в настоящее время аналогов среди годововских построек храм Богоявления в Красном. По характеру композиции четверика и перехода к восьмерика он близок к храмам середины — второй половины XVI века Святой Троицы в Александровой слободе и Благовещения в Лютикове монастыре и, отчасти, церкви конца столетия — Усекновения главы Иоанна Предтечи в Спасо-Евфимиевом монастыре. Доминирующее положение в композиционном построении храма занимает восьмерик, состоящий

19 Чертежи в собрании Государственного Эрмитажа № 45158; фотокопии см.: ГНИМА. Кол. V. № 40383, 40384. Выявлены и впервые опубликованы П. А. Раппопортом [25, таб. XXIII–XXIV].

из трех уменьшающихся по ширине объемов. Грани восьмериков декорированы округлыми кокошниками, соответствующими по высоте и ширине ярусам восьмерика. В третьем ярусе, низком и узком, каждая грань декорирована двумя кокошниками. В основании шатра, не имеющего привычной полицы, поставлены пирамидальные композиции из кокошничков. Перед нами в целом архаичное перефразирование системы декорации, сложившейся в соборе Покрова на Рву. Несмотря на оригинальность трактовки известного мотива и у нее есть прямой предшественник в храмостроительстве предшествующей эпохи. Это церковь Воскресения Господня в Городне 1560-х годов. Принципиальное сходство очевидно, несмотря на различия в объемном построении (отсутствии восьмерика), килевидном абрисе декоративных кокошников, имитации промежуточных кокошников.

Возвращаясь к церкви Рождества в Беседах, заметим, что представление о его облике остается неполным до демонтажа металлической обшивки ее шатра. В конце XVI столетия в его основании мог располагаться ряд кокошников, как в церкви Андрея Стратилата в Спас-Тушинском монастыре, церкви Георгия Великомученика во Владычном монастыре в Серпухове, или пирамидальные композиции из кокошничков, как в храмах Смоленской Божией Матери в Кушалине, Богоявления Господня в Красном, Бориса и Глеба в Борисовом городке. Также могла быть полица без кокошников, как это показано у А. А. Мартынова (ср. храм Усекновения главы Иоанна Предтечи в Спасо-Евфимиевом монастыре). Также неизвестно, были ли у шатра выделенные гурты на ребрах.

В интерьере церкви в Беседах нет черт, указывающих на непосредственное влияние композиционных мотивов и конструктивных приемов собора Покрова на Рву, кроме, как казалось нашим предшественникам, машикулей при переходе от нижнего восьмерика к верхнему. (Ил. 12.) Действительно, это наиболее распространенный мотив, обеспечивающий переход от более широкого восьмигранного объема к более узкому — он использован в соборе Покрова Богородицы на Рву, в его шатровой церкви и в столпообразных храмах — Николы Великорецкого и Александра Свирского. В несколько перефразированном виде он применяется также в церкви Входа в Иерусалим. Машикули, выложенные напуском кирпича, применены в центральном столпе церкви Усекновения главы Иоанна Предтечи в Дьякове. Как известно, во внутреннем пространстве церкви Никиты Мученика в Елизарове машикули играют ту же роль узнаваемых элементов интерьера шатро-

вой церкви Покрова на Рву, как и ниши на стенах четверика. Церковь Никиты Мученика имеет общие характерные черты в композиции объемов и некоторых элементов декорации с храмом Усекновения главы Иоанна Предтечи на Девичьем поле. В то же время над полицей шатра церкви Усекновения главы Иоанна Предтечи мы видим схематически изображенные пирамидальные композиции из кокошников. Мы лишены возможности когда-либо узнать, были ли машикули в интерьере этого храма. Ясно одно, церковь Рождества в Беседах действительно продолжает развитие варианта композиции шатрового храма в строительстве Иоанна IV, известного в Москве достоверно по церкви у стен Новодевичьего монастыря. В определенной степени вариантами этого типа являются и церковь Бориса и Глеба в Борисовом городке, об интерьере которой мы также ничего никогда не узнаем.

Связь с предшествующим периодом прослеживается во всем зодчестве конца XVI века. Это касается не только влияния форм собора Покрова на Рву, но и приема расчленения плоскости прясел филенками, характерного для «придворного» строительства (приделы Благовещенского собора, храмы Александровой слободы). Если же говорить о машикулях, то они как форма перехода от одной пространственной зоны к другой используются и в бесстолпных храмах с крещатым сводом, связанных с царским заказом и именем Бориса Годунова — собор Донского монастыря и церковь Святой Троицы в селе Хорошово, где служат переходом от плоскости стены к ступенчатым сводикам распалубки. (Ил. 13.)

Другой особенностью интерьера церкви Рождества в Беседах, связывающей его с собором Покрова на Рву, является выявление пространственной структуры карнизами. (Ил. 14.) Принцип ордерной декорации интерьера был привнесен в московскую архитектурную реальность итальянскими мастерами в начале XVI столетия [17]. Однако по отношению к столпообразному внутреннему пространству он применен впервые в соборе Покрова на Рву. Мы слишком мало знаем об интерьерах шатровых храмов в Москве и ближайших уездах конца XVI века, чтобы судить о том, насколько индивидуальной была ордерная декорация в интерьере церкви Рождества Христова в Беседах. Благодаря чертежам церкви Андрея Стратилата в Спас-Тушинском монастыре мы видим в ее интерьере разбитый трехчастный карниз над тромпами, соответствующий антаблементу четверика, и карниз в основании шатра. В Беседах карнизы помещены в основании тромпов, указывая на границы четверика, затем в основании машикулей, подчеркивая



12. Церковь Рождества Христова в Беседах. Интерьер
Фото автора. 2017

завершение нижнего широкого восьмерика, и над машикулями, отмечая основание верхнего восьмерика. Карниз помещен и в основании шатра. В церкви Святого Георгия во Владычном монастыре никаких ордерных деталей, отмечающих переход от одного объема к другому, нет, как их нет и в более отдаленных от столицы храмах — Смоленской иконы Божией Матери в Кушалине и Богоявления в Красном. Традиция ордерной декорации в интерьере проявляется в конце XVI века неравномерно и в строительстве четырехстолпных пятиглавых храмов. Например, в соборе Пафнутьево-Боровского монастыря воспроизводится ордерная система, характерная для начала-середины XVI века, а в программной церкви Бориса Годунова в Вяземах она практически отсутствует, не говоря уже о таких отдаленных постройках, как Троицкий собор Болдина монастыря. Однако в интерьерах бесстолпных



13. Собор Донского монастыря.
Крещатый свод с машикулями
в основании распалубок
Фото автора. 2018

храмов в Хорошеве и Донском монастыре, в которых присутствуют уже описанные выше машикули, в основании крещатого свода проходит карниз, акцентирующий пяту свода, или переход от плоскости стены к перекрытию. Карниз, соответствующий пяте свода, мы видим и в более ранней постройке с крещатым сводом — в церкви Николая в Мясниках, вероятно, середины XVI века.

В большей степени о месте храма в Беседах в зодчестве конца столетия может сказать профилировка его деталей — наличника окна, сохранившегося на западном фасаде над сводом трапезной, архивольтов кокошников, карнизы лопаток. (Ил. 15, 16.) Например, профилировка наличника состоит из обломов, меняющих свои размеры от более широких к узким по направлению от поверхности стены к амбразуре окна (внешняя широкая полка, крупный четвертной вал и две тонкие

полочки, обрамляющие более широкий четвертной вал). Кирпичные архивольты кокошников на гранях восьмерика включают гусек и типичное сочетание узких полок и более широких четвертных валов. Примененное в профилировке сочетание разноразмерных обломов придает ей характерную для конца столетия дробность и изысканность. Более упрощенной представляется профилировка апсиды (если только она не подверглась значительным переделкам). Окно центральной апсиды лишено какой-либо профилировки, а ее трехчастный кирпичный карниз лишен белокаменных деталей, хотя в его завершении мы видим тот же кирпичный гусек. Цоколь представляет собой характерный для предшествующего периода вариант аттической базы.

Итак, церковь Рождества Христова в Беседах оказывается значительно более связанной с основными тенденциями в архитектуре конца XVI века, чем это представлялось ранее. При этом она свидетельствует о существовании преемственного развития вариантов шатрового храма, сложившихся в середине – второй половине XVI столетия под влиянием собора Покрова на Рву. Это является одной из важных характеристик не только церкви в Беседах, но и всего зодчества конца XVI века. Как известно, важнейшим событием эпохи стало прославление нового московского чудотворца, Василия Блаженного. Это актуализировало почитание собора как вместилища мощей, хранившихся под спудом в его новом, десятом храме. Архитектурные формы придела Василия Блаженного, особенности его крещатого свода получили дальнейшее развитие в формах и конструкции группы бесстолпных храмов с крещатым сводом. Получили распространение и уникальные мотивы его межъярусного карниза и цоколя подклета (в церкви Святой Троицы в Больших Вяземах). В конце XVI столетия прямое и опосредованное влияние собора проявилось во всех сохранившихся шатровых храмах Бориса Федоровича и Дмитрия Ивановича Годуновых.

По характеру профилировки, выбору строительного материала и композиционному построению храм принадлежит к наиболее рафинированному кругу годуновских построек. В отличие от ряда построек Бориса Годунова и церкви в Кушалине царя Симеона Бекбулатовича, она не имела и не могла бы иметь программной ориентации на Архангельский собор, прежде всего вследствие более скромного положения ее ктитора. Однако ее профилировка заметно отличается от проработки деталей в храмах в Кушалине и в Красном. Таким образом мы видим, что в конце XVI столетия схематичность и архаичность проявляется

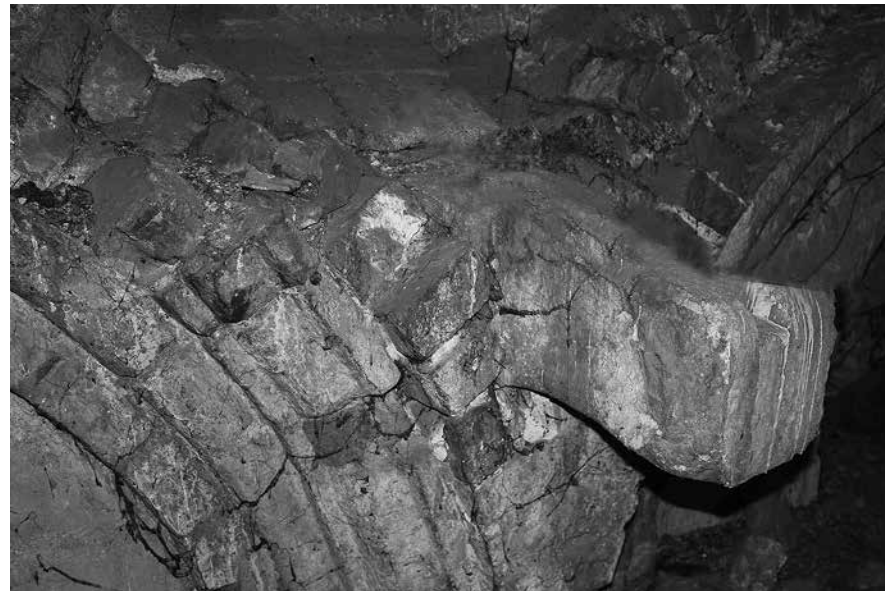


14. Церковь Рождества Христова в Беседах. Продольный разрез
Чертеж И. В. Рильского. 1917. ГНИМА



15. Церковь Рождества Христова в Беседах. Окно на западном фасаде
Фото автора. 2017

в зависимости от удаленности от центра. Это очевидно при сравнении церкви в Красном с другими постройками Бориса Годунова в близлежащих к Москве землях. Говорит ли это о существовании «годуновской школы» даже в условном понимании этого термина или о круге построек зодчего Бориса Годунова? Очевидно, что существует столичный круг построек, облик которых определяется во многом едиными размерами кирпича и белого камня и стандартными для того времени набором дробных многосоставных профилей, основанных на сочетании различных по размерам прямых и криволинейных обломов. В этом близость таких разных по назначению и заказу построек, позволяющая их отделить от родственных по композиционному построению сооружений середины — второй половины столетия. Однако при всей устойчивости приемов декорации и композиционного построения мы видим вариативность решений. При типичности одних элементов мы встречаем выделяющиеся из общего ряда решения, как, например,



16. Церковь Рождества Христова в Беседах. Профилировка архивольта кокошников четверика
Фото автора. 2017

характер алтарных объемов в церкви Андрея Стратилата в Спас-Тушинском монастыре и Беседах. В этой связи отнесение каких-либо построек, даже условно, к руке одного мастера вряд ли возможно.

Таким образом, у нас есть все основания отнести церковь в Беседах к группе годуновских построек, чьи особенности в полной мере отражают основные тенденции эпохи. Заметим, что это единственная сохранившаяся храмовая постройка, которая несомненно связана с заказом Дмитрия Ивановича Годунова. Существует храм Никиты Мученика на Швивой горке, также относящийся к его же ктиторовству на основе единственной записи в Пискаревском летописце²⁰. Исследования выявили, что церковь была лишь перестроена в конце XVI века с уровня

20 «Во дни благочестиваго царя и великого князя Феодора Ивановича всеа Русии по челобитью боярина Дмитрея Ивановича Годунова поставлен храм каменной на Москве за Яузюю: Никита Христов мученик» [15, с. 200].

пят крещатого свода. Связь перестройки с именем Дмитрия Ивановича неочевидна. В 1900 году была обнаружена храмовая плита, которая содержала имя московского жильца гостинной сотни торгового человека Саввы Емельяновича Вачина²¹, упоминаемого в литературе по истории московского купечества как Вагин [3, с. 218, 222]. Слово «жилец» в данном случае означает не дворовый чин, а московского жителя [27, с. 110]. Предполагать, что торговый человек Савва Вачин или Вагин был подрядчиком возможно, но тогда невозможным является упоминание его имени как создателя храма в храмовой летописи. Скорее, он, а не Д. И. Годунов, является ктиторм церкви в Заязье.

Поэтому достоверно второй, после церкви Рождества Христова в Беседах, московской постройкой Дмитрия Ивановича является не дошедшая до нас церковь Бориса и Глеба «с приделами» на его дворе в Кремле. Судя по описанию 1612 года, храм имел пространственную структуру, характерную для годуновского усадебного строительства. Можно предполагать, что это был бесстолпный одноглавый храм на подклете с двумя приделами. Один из четырех престолов, посвященных патрональным святым семьи Бориса Годунова, располагался в диаконнике [1, с. 135]. Таким образом, вряд ли можно аргументировать мысль о каком-то традиционализме, который отделял бы постройки Дмитрия Ивановича от построек его племянника Бориса Годунова. Напротив, особенности облика церкви Рождества в Беседах позволяют поставить ее в один ряд с ключевыми памятниками эпохи. Они дополняют сложившиеся представления о Д. И. Годунове как о заказчике выдающихся произведений искусства своего времени, определивших уровень изобразительного и декоративно-прикладного искусства конца XVI столетия.

Такие черты облика этого храма, как отсутствие антаблемента, отрезающего кокошники от прясел фасадов, говорят не о его традиционности, а о разнообразии вариантов в шатровом строительстве конца столетия. Церковь Рождества Богородицы в Беседах показывает, что между грозненским и годуновским периодом в развитии шатровых храмов нет и не может быть четко прочерченной границы, по край-

21 «...лета 7103 свершил храм великого Христова Мученика Никиту московский жилец гостинные сотни торговой человек Сава Омелянова сына Вачина» (в прочтении С. Б. Залесского — церковь Св. Великомученика Никиты, что за Яузой в Москве. См.: Опыт историко-архитектурной монографии // ЦИАМ. Ф. 454. Оп. 4. Д. 6. Л. 7). М. Г. Рабинович со ссылкой на архив М. И. Александровского указал фамилию Вагин [21, с. 62].

ней мере в отношении общей композиции. О том же свидетельствует и церковь Богоявления в селе Красном. Церковь Рождества Христова в Беседах продолжает линию развития столичных шатровых храмов эпохи Ивана Грозного, связанных с царским заказом. Среди непосредственных предшественников этого храма можно назвать две царские постройки — церковь Усекновения главы Иоанна Предтечи на Девичьем поле и церковь Преображения Господня в Острове. По общей композиции и характеру строительного материала церковь Рождества в Беседах может являться ближайшей репликой островской церкви. Нельзя исключить и непосредственного влияния этого храма на облик церкви в Беседах, учитывая также их расположение в одной десяatine Московского уезда. Храм в Беседах подтверждает, что для годуновского периода основополагающим было влияние собора Покрова на Рву и его центрального шатрового придела. В шатровом зодчестве оно объединяет усадебные храмы, выстроенные по заказу Бориса Годунова (церкви Богоявления в Красном и Бориса и Глеба в Борисовом городке) и его дяди Дмитрия Ивановича (церковь Рождества Христова в Беседах). Однако, несмотря на общие приемы декорации объемного построения, шатровые храмы столичного круга кардинально отличаются от своих близких предшественников проработкой профилей, характером сочетания обломов. Пластическое решение фасадов оказывает не меньшее влияние на их облик, чем общие композиционные приемы, связывающие эти памятники с их предшественниками. Новое отношение к архитектурной детали и определяет характер эпохи, и формирует представление о рафинированности ее произведений.

БИБЛИОГРАФИЯ

1. Баталов А. Л. Московское каменное зодчество конца XVI века: проблемы художественного мышления эпохи. М., 1996.
2. Баталов А. Л. Церковь Преображения Господня в селе Остров: вопросы датировки и происхождения мастеров // ДРИ: Художественная жизнь Пскова и искусство Поздневизантийской эпохи. К 1100-летию Пскова/М. А. Орлова (отв. ред.). М., 2008. С. 353–382.
3. Голикова Н. Б. Привилегированные купеческие корпорации России XVI — первой четверти XVIII в. М., 1998. Т. I.
4. Горностаев Ф. Ф. Шатровые храмы // Грабарь И. Э. История русского искусства. М.: Изд. И. Кнебель, [б. г.]. Т. 2. С. 57–100.

5. Дубынин А. Ф. Археологические раскопки в Зарядье (Москва) в 1956 г. // Краткие сообщения института материальной культуры. М., 1960. Вып. 79. С. 64–79.
6. Зодчие Москвы времени эклектики, модерна и неоклассицизма (1830-е – 1917 годы) // Научн. рук. А. Ф. Крашенинников. М., 1998.
7. Зюзева С. Г. Золотой оклад иконы «Троица» конца XVI века. Иконографические и стилистические особенности лицевых изображений // Материалы и исследования/ФГБУ «Государственный историко-культурный музей-заповедник “Московский Кремль”». М., 2016. Вып. 27. С. 64–80.
8. Ильин М. А., Максимов П. Н., Косточкин В. В. Каменное зодчество эпохи расцвета Москвы // История русского искусства/под общ. ред. И. Э. Грабаря [и др.]. М.: Изд-во АН СССР, 1955. Т. 3. С. 282–481.
9. Косточкин В. В. Государев мастер Федор Конь. М., 1964.
10. Красовский М. В. Очерк истории московского периода древнерусского церковного зодчества (от основания Москвы до конца первой четверти XVIII в.). М., 1911.
11. Материалы по истории СССР. М., 1955. Вып. 2.
12. Маясова Н. А. «Светлицы» в доме боярина Дмитрия Ивановича Годунова // Материалы и исследования/ГММК. М., 1984. Вып. IV: Произведения русского и зарубежного искусства XVI – начала XVIII века. С. 32–56.
13. Памятники архитектуры Московской области/авторский колл. под рук. Б. Л. Альгшуллера. М., 1975. Т. I.
14. Памятники архитектуры Московской области. Иллюстрированный научный каталог/Под ред. Е. Н. Подъяпольского. М., 2001. Вып. 3.
15. Пискаревский летописец // ПСРЛ. М., 1978. Т. 34.
16. Подмосковная старина. М.: Изд. А. А. Мартынова, 1889.
17. Подъяпольский С. С. О деятельности Алевиза Нового в России // ДРИ: Проблемы атрибуции/отв. ред. и сост. О. И. Подобедова. М.: [Ин-т искусствознания, ротاپринтное изд.], 1993. С. 170–193.
18. Подъяпольский С. С. О древней церкви Сретенского монастыря в Москве // Российская архелогия. М., 2000. № 1. С. 47–60.
19. Постникова-Лосева М. М. «Образ Дмитриев удет золотой» // Древнерусское искусство: Художественная культура Москвы и прилежащих к ней княжеств. М., 1970. С. 473–477.
20. Преображенская церковь в селе Спасском-Тушине Московского уезда // «Древности». Труды Комиссии по сохранению древних памятников ИМАО. М., 1908. Т. II. С. 139–141.

21. Рабинович М. Г. К вопросу о начале Москвы // Вестник АН СССР. 1947. № 4. С. 62.
22. Раппопорт П. А. Русское шатровое зодчество конца XVI века // Материалы и исследования по археологии СССР. М. — Л., 1949. № 12. С. 238–301.
23. Раппопорт П. А. Очерк хронологии русского шатрового зодчества // Раппопорт П. А. Архитектура средневековой Руси. Избранные статьи. К 100-летию со дня рождения/отв. ред. О. М. Иоанисян. СПб., 2013. С. 210–220 (впервые опубликована: Краткие сообщения института истории материальной культуры АН СССР. Л., 1949. Вып. 30. С. 82–92).
24. Раппопорт П. А. Зодчий Бориса Годунова // Культура Древней Руси. М., 1966. С. 215–221.
25. Раппопорт П. А. Новые материалы о Борисове городке // Культура и искусство Древней Руси. Л., 1967. С. 131–137.
26. Рындина А. В. Класицизирующие тенденции в московском ювелирном искусстве последней четверти XVI – первых десятилетий XVII века // Русское искусство Позднего Средневековья. Сб. статей. М., 1993. С. 142–165.
27. Словарь русского языка XI–XVII вв. М., 1978. Вып. 5. С. 110.
28. Филатов В. В. Внутренний декор Покровского столпа // ДРИ: Зарубежные связи/редкол.: В. Н. Лазарев, О. И. Подобедова; ред.-сост. тома Г. В. Попов. М.: Наука, 1975. С. 354–361.
29. Холмогоровы В. и Г. Исторические материалы о церквах и селах XVI–XVIII вв. М., 1892. Вып. 8: Пехрянская десятина (Московского уезда).
30. Церковь в селе Беседы // Русская старина в памятниках церковного и гражданского зодчества, составлена А. А. Мартыновым, текст И. М. Снегирева. М., 1850. Год второй. С. 118–124.
31. Чиняков А. Г. Архитектура московского государства (конца XV–XVII в.) // История русской архитектуры. Краткий курс. М., 1951. С. 51–140.
32. Щеболева Е. Г. К вопросу о «годуновской школе» в древнерусской архитектуре конца XVI – начала XVII // Памятники русской архитектуры и монументального искусства: Пространство и пластика. М., 1991. С. 28–61.