

УДК 7.035, 72.04, 747
ББК 85.113(2), 85.128
DOI: 10.51678/2073-316X-2024-4-158-171

Наталья Сиповская

Фермерский дворец: загородная дача в императорской резиденции

На примере Фермерского дворца в Петергофе в статье анализируются рубежные изменения в формировании предметно-пространственной среды, произошедшие в эпоху Александра II. Дворец сооружался и достраивался на протяжении 30 лет, демонстрируя не только рост статуса его обитателей, но и смену приоритетов: разрастаясь в площадях, в своих планировочных и декорационных решениях дворец, как ни парадоксально, эволюционировал в сторону жилого пространства, подчиненного личным вкусам владельцам, их потребностям и соображениям комфорта. Именно этот процесс определит основные приметы русского интерьера 1860–1870-х годов.

Ключевые слова:

Петергоф, Александрия,
Фермерский дворец,
русский интерьер,
Александр II,
А. А. Менелас, А. И. Штакеншнейдер.

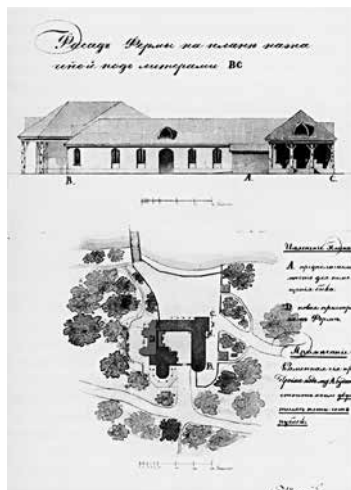
Фермерский дворец в петергофской Александрии — единственная дворцовая постройка, специально возведенная для Александра II. Его история началась в 1828 году с проекта фермы для парка Александрия по образцу аналогичных пасторальных затей, введенных в моду фермой Марии Антуанетты в Версале. Подробные комплексы в конце XVIII века были сооружены в Павловске и Гатчине. Ферма в Александрии наследовала им не только типологически, но и функционально: для нее также закупили высокопородных обитателей — быка и восемь высокоудойных коров из Йоркшира, которые, как и раньше в практике императорских резиденций, прибыли в Россию в сопровождении импортированной с ними смотрительницы.

Новая постройка апеллировала к более ранним прототипам и художественно, изображая незамысловатое сельское строение. Использовался тот же аппликативный прием: на современные конструкции были наложены «рустические декорации»: железная кровля была окрашена под цвет соломы, опоры галерей, которые шли вдоль фасадов, были обвиты берестой и выглядели как березовые столбы. Было лишь одно существенное различие — с самого начала, помимо обычных сельскохозяйственных целей, ферма в Александрии задумывалась не как место куртуазных развлечений, а предназначалась для летнего пребывания наследника престола.

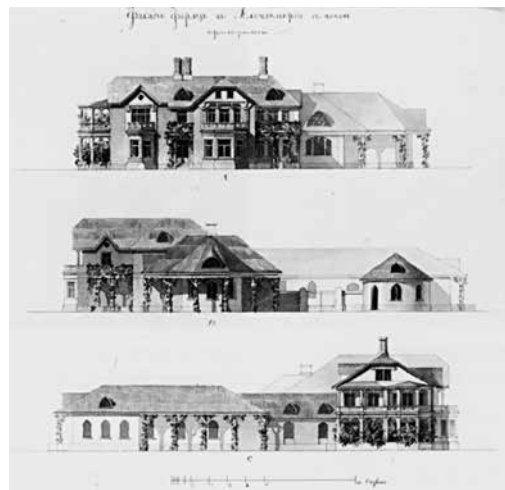
Строительство завершилось к осени 1830 года¹, и, по свидетельству Камер-фурьерского журнала, 19 мая 1831-го тринадцатилетний Александр Николаевич разместился здесь в своих комнатах, специально оборудованных в мансардном этаже [4, с. 2].

Следующий этап строительства начался в 1838 году в связи с намечавшейся женитьбой великого князя. Работы велись под руководством

¹ Стоимость работ по смете составила 108181 руб. 51 коп. Строительные работы по проекту А. Менеласа вел «каменных дел мастер» Баттони, отделку вели модельщики М. Соколов и С. Заколупин и живописцы М. Яковлев и Ф. Тихонов [3, с. 6].



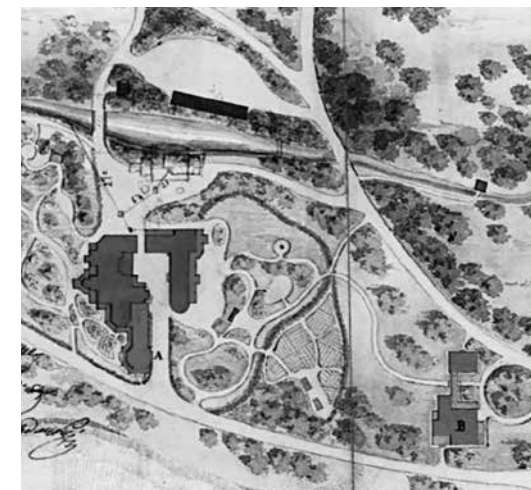
1. Андрей Штакеншнейдер
Западный фасад и план
Фермы. 1838
ГМЗ «Петергоф»
Буквой *D* обозначена новая
пристройка



2. Андрей Штакеншнейдер
Фасад Фермы в Александрии с новой
пристройкой. 1838
ГМЗ «Петергоф»



3. Андрей Штакеншнейдер
Фасад Фермы в Александрии
близ Петергофа с новой
надстройкой. 1845
ГМЗ «Петергоф»



4. Андрей Штакеншнейдер
Генеральный план Фермы, утвержденный
Александром II 19 июля 1858 года
Фрагмент. ГМЗ «Петергоф»
Буквой *A* обозначена новая пристройка
с Синим кабинетом, буквой *B* — Сосновый
дом цесаревича Николая Александровича

А. Штакеншнейдера, по проекту которого между основным зданием и корпусом для служителей были возведены два двухэтажных соединенных галереями ризалита. Помещения нижнего этажа предназначались для будущей супруги великого князя, верхнего — под личные покои и детские комнаты. Свадьба состоялась в 1841 году, а к 1845 у великокняжеской четы Александра Николаевича и Марии Александровны (в девичестве — принцессы Максимилиане Вильгельмине Августе Софии Марии Гессен-Дармштадтской) было уже трое детей². Восточный флигель фермы был наращен вторым этажом. Автором проекта вновь был А. Штакеншнейдер, с именем которого связано преобразование парковой затеи в загородную императорскую резиденцию. В общей сложности это заняло более 20 лет. (Ил. 1–3.)

² Всего было 8 детей: Александра, Николай, Александр, Владимир, Алексей, Мария (полная тезка своей матери), Павел и Сергей. Два последних сына, родившиеся после вдовства их отца на престол, именовались «порфиородными».

С 1853 года павильон фермой быть перестал. Хозяйственную часть перевели во вновь построенное здание у Петергофской дороги. Освобожденный западный корпус был переделан под личные покои. С 1855 года — с восшествия Александра II на престол — начался последний этап реконструкции здания. Свои нынешние формы теперь уже императорский Фермерский дворец обрел к концу 1850-х годов, когда к восточному флигелю с северной стороны пристроили двухэтажный корпус с семью помещениями на каждом этаже. (Ил. 4.)

Перестраивая дворец и занимаясь обустройством его интерьеров, А. Штакеншнейдер бережно относился к наследию своего предшественника. В целом он следовал избранному Менеласом готическому стилю, как в оформлении фасадов вновь возводимых флигелей с характерными «готическими» заломы крыш, «чепцами» над выступами и стрельчатыми окнами, так и в прочих архитектурных деталях (вроде отливаемых на заводе Берда чугунных решеток) и в оформлении интерьеров. Отсюда проистекает очевидная преемственность убранства

Фермерского дворца с известными ансамблями николаевского царствования.

Но, быть может, именно в силу этого сходства приметы нового времени в резиденции Александра II проступают особенно разительно. Нынешний его облик воспроизводит исторический весьма достоверно. Сотрудниками ГМЗ «Петергоф» была проделана колоссальная работа по исследованию архивных материалов, большая часть которых до сих не опубликована или опубликована частично [1; 2; 3; 4; 5; 9]. Реставрационные работы во дворце были начаты в 2003 году по проекту архитектора А. Леонтьева и завершились воссозданием его интерьеров летом 2010 года³. Сохранилось много подлинных деталей: печи, камин, лестницы, дубовые откосы дверей, коробки окон, фрамуги, фрагменты паркетов и настенных панелей, лепные карнизы, фризы и розетки⁴. На свои исторические места возвратилось значительное число мемориальных вещей. В частности, бронзовая модель памятника адмиралу М. П. Лазареву, одному из руководителей Антарктической экспедиции, работы Н. Пименова. В 1867 году, когда памятник был установлен в Севастополе, его модель была водружена в эркере Приемной императрицы, где она находится и сейчас.

Особенно насыщен в этом смысле знаменитый Синий кабинет Александра II, изобилующий мемориальными, в том числе знаковыми с исторической точки зрения вещами⁵, которые в основном происходят из наследия Екатерины Михайловны Долгорукой, морганатической супруги императора. Именно в этом кабинете проходили заседания Тайного (затем — Главного) комитета по подготовке крестьянской реформы. Памятным знаком ее проведения можно счесть знаменитые часы Синего кабинета с 67 циферблатами, отмечавшие время в столицах Империи, разных ее городах и на Аляске. Они были созданы крестьянином

3 Реставрация Фермерского дворца стала одной из причин, инициировавших внимание исследователей к предметно-пространственному убранству и художественной среде конца 1850-х — 1860-х годов. См.: [9; 13; 17]. В 2013 году вышел весьма содержательный буклет, посвященный вновь открытому музею, который до сих пор остается единственным монографическим изданием по данному памятнику [6].

4 После смерти Александра II его приемники относились к дворцу весьма бережно. В память о нем было сохранено убранство первого этажа восточного флигеля. В 1918 году здесь был открыт историко-бытовой музей. В 1932-м музей расформировали, и большая часть экспонатов была отправлена в Царское Село. См.: [8; 10; 12].

5 Среди них, например, кожаная подушка, находившаяся в карете императора во время покушения 1 марта 1881 года.



5. Синий кабинет Александра II
Фотография, 2013



6. Эдуард Гау. Синий кабинет Александра II
в Фермерском дворце. 1860
Бумага, акварель, 29,5 × 36,3
Государственный Эрмитаж

И. Юриным в год отмены крепостного права для Санкт-Петербургской всероссийской мануфактурной выставки.

Синий кабинет — самый большой и значительный зал дворца. Его первоначальный облик хорошо известен по акварели Э. Гау (1860) и воспроизведен практически документально. (Ил. 5–6.) При невнятности общего стилистического решения — монументального и спокойного в мебели, обнаруживающей черты рококо, стиля «Людовика XVI» и Ренессанса и по-менеласовски хрупкого готического в декоре стен и каминов — кабинет производит внушительное впечатление. И прежде всего тем, что это именно рабочий кабинет с письменным столом, «Стол для комитетов» с двойной столешницей и раздвижными нижними досками, обилием других плоскостей, приспособленных для работы с картами и другими большеформатными документами. При этом в кабинете есть место для тихой работы и доверительных бесед.

В декоре Синего кабинета обнаруживаются две главные особенности, которые присущи интерьерам Фермерского дворца. Это невероятный полистилизм и очевидно возросшие требования к функциональности. Полистилизм, когда в одном и том же интерьере спокойно соседствуют предметы разных стилизаторских линий, станет одной из примет оформления интерьеров 1860–1870-х годов в отличие от более выдержанных в этом плане декораций более раннего и позднего



7. Гостиная Марии Александровны
Фотография. 2013



8. Кабинет Марии Александровны
Фотография. 2013

времени. В означенный же период интерьеры буквально мельтешат стилистическими аллюзиями. Так, в Угловой столовой неоготика соседствует с мебельными комплексами второго рококо, которое станет доминирующей линией в покоях императрицы. Там же будут возникать гарнитуры готического вкуса, мягкая мебель которых обита тканями с цветочными орнаментами флорального рококо, классицистические вещи будут соседствовать с предметами шинуазри, а гладко окрашенные штукатурные стены и классические штофы — с яркими васильками на воощенных ситцевых обоях, привезенных великокняжеской четой из Англии (Опочивальня Марии Александровны), или же начинавшими тогда в моду бумажными обоями, растительный орнамент которых, решенный в нежной салатово-розовой перламутровой гамме, вызывает ассоциации с декорами еще не наступившего английского эстетизма (Кабинет Марии Александровны). (Ил. 7–8.)



9. Подъезд Александра II
Фотография. 2013

В целом залы стали просторнее (мебель использовалась экономичнее), но дробнее в деталях. Я имею в виду обилие мелких вещей (статуэток, ваз, шкатулок и проч.) и более плотную заполненность стен, в том числе и мелкими изображениями, среди которых значительная часть — фотографии [см.: 14]. Было бы преувеличением сказать, что фотографии доминируют в интерьерах Фермерского дворца, где живописные и литографические работы представлены в обычном для загородной резиденции наборе, но они присутствуют в таком количестве, что определяют общее впечатление от изобразительного наполнения значительной части комнат, которое легче соотнести с интерьерами конца XIX века, чем с прежними дворцовыми покоем. То же можно сказать и о решении вестибюля при входе на половину императора (Подъезд Александра II) — с настенной дубовой панелью-вешалкой для верхней одежды и чучелом огромного бурого медведя, «клоны»

которого станут непременным атрибутом прихожих «шикарных» домов и приличных заведений вплоть до Первой мировой войны, равно как и пышные букеты в пузатых вазах, обильно заполнившие все покои дамской половины. (Ил. 9.)

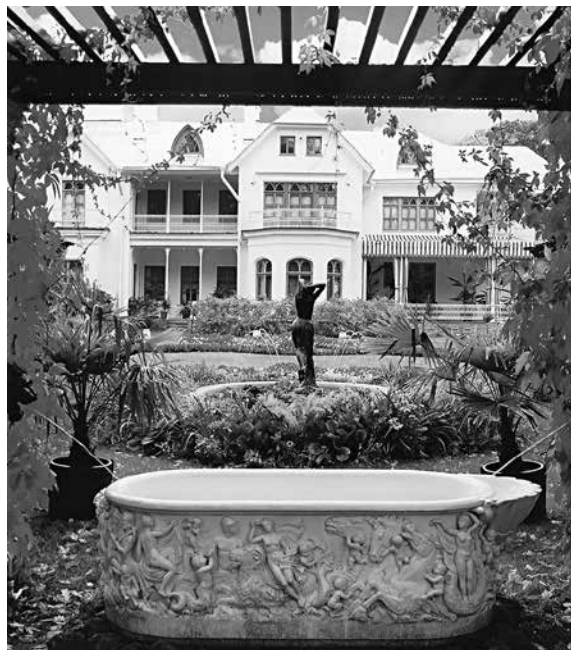
Рядом с медведем располагались железная литая лестница на второй этаж и лифт — один из первых в России, заставляющий затронуть еще один поворот темы новшеств Фермерского дворца — его техническую оснащенность. Здесь были устроены не только ваннные и туалетные комнаты, но и водопровод с возможностью подачи горячей воды. Главной причиной создания дорогостоящей системы водоснабжения во дворце императора, отличавшегося подчеркнутой скромностью в быту, был недуг его супруги. Императрица Мария Александровна болела туберкулезом и принимала различные процедуры по модной в ту пору в Европе системе водолечения. Специально для этого к Мыльне для кавалеров, существовавшей еще с петровских времен рядом с Монплезиром и перестроенной в начале XIX века Дж. Кваренги, архитектором Э. Л. Ганом в 1865–1867 годах был пристроен Банный корпус, превратившийся ныне в один из популярнейших музеев Петергофа, конкурирующий даже с петровскими «шутихами». Здесь помимо залов для отдыха и ванн для настоев целебных трав были устроены Паровая (традиционная парная с печкой-каменкой, на которой вместо камней сооружена пирамида из чугунных ядер) и Холодная ванная с душем, выполненным в виде бронзовой люстры со стеклянным декором из цветов вьюнка и гроздей винограда. Позже был сооружен еще и бассейн с фонтаном, увенчанным корзиной цветов-водоходов, которому аккомпанировали три ряда струй, бьющих прямо из деревянного пола по периметру зала. В Фермерском дворце из всего его «водоводного оснащения» сохранилась лишь мраморная ванная императрицы в нише Туалетной, замаскированная под диван (душ и клозеты были спрятаны в стенные шкафы). Но сам факт его устройства свидетельствует о приметах зарождающегося функционализма, который будет определять строительные практики уже с середины 1870-х годов.

Еще одно необычное свойство дворца связано с его планировочной системой: намеренно или ненамеренно (в силу многих перестроек и обилия прямых парковых выходов), но некоторые группы интерьеров, хотя и образующие традиционную анфиладу, здесь могут существовать и изолированно, komponуясь в своего рода функциональные зоны. При этом приемная императрицы и приемные императора об-

ращены на дворовый фасад, частные комнаты императрицы — в ее собственный садик, который выходит на внешнюю по отношению к парку Александрия сторону, и, будь у дворца отчетливый главный фасад, он должен был бы находиться с этой стороны. (Ил. 10.) Поневоле напрашивается сравнение с известной привычкой Александра II нарушать дворцовый этикет: покинув императорское место, он любил свободно перемещаться по залу, присоединяясь к частным беседам [7; 15; 16]. Но гораздо важнее заострить внимание на том, что так или иначе во дворце обнаруживаются начатки зонирования, которое к исходу правления Александра II станет главным принципом формирования жилых пространств.

В данном случае, это могло быть следствием того простого обстоятельства, что дворец сооружался как загородный. Но это — первый дворец, парадные покои которого размещены на первом этаже (ранее — цокольном). Многие из них, как уже отмечалось, имеют прямой выход в сад, вернее целый комплекс садово-парковых ансамблей, значительное место из которых занимают территории, предназначенные для детей. Здесь садик с крепостницей, оснащенной маленькими, но настоящими пушками, «гимнастический городок», разборный Сельский домик (ил. 11), Мельница, Сосновый домик и ряд других деревянных построек, оформленных подзорами и полотенцами и представляющих, вероятно, первый, после Русской деревни, возведенной Николаем в Потсдаме, пусть маленький, но ансамбль в русском стиле, построенный на сей раз уже на Петергофской земле. Архитектура этих сооружений, созданных в основном по проектам архитектора Э. Л. Гана, предвосхищает появление «русского стиля» Александра II, который в полный голос заявит о себе на Всероссийской промышленной выставке 1870 года в Петербурге. Для великой княжны Марии Александровны им была спроектирована «фермочка» в русском стиле. А рядом на берегу Финского залива была возведена Березовая беседка — ажурная конструкция в виде домика из березовых стволов. Схожее решение имел грот-беседка перед западным фасадом дворца.

Эта настойчивая «березовая тема» заставляет вспомнить березовые опоры первоначальной постройки Менеласа, которые по мере расширения дворца и окружавших его галерей разрастались до размеров приличной рощи. Во время последних перестроек после воцарения Александра II эти пасторальные галереи убрали, но одна из них сохранилась на восточном флигеле, став одной из запоминающихся примет



10. Фермерский дворец
Фасад со стороны Собственного сада
Фотография. 2013

Фермерского дворца. В отличие от первоначальных они уже не обвиты берестой. Прямые металлические столбы, являвшиеся частью металлических конструкций, загрунтованы и раскрашены под белые с черными «подпалинами» стволы берез, которые уже в ту пору стали опознаваемым символом простой и светлой красоты российских рощ. Этот уникальный опыт можно считать новым алгоритмом в подходе к решению декоративных форм: подобное буквально изобразительное (если не сказать — литературное) начало станет не только преобладающим в правление Александра II, но во многом будет определять специфику формообразования в декоративном искусстве той поры, в том числе и русского стиля 1870-х годов.

Будучи во многом уникальной постройкой и по принадлежности, и в силу обстоятельств возведения, Фермерский дворец тем не менее



11. Анри-Пьер Бланшар. Ферма
в Александрии. Вид на фасад
и разборный Сельский домик. 1858
Бумага, акварель, графитный карандаш,
30,3 × 46,7. ГМЗ «Петергоф»

может рассматриваться как компендиум приемов, определивших особенности русских интерьеров до конца 1870-х годов. Например, Кабинет и Приемная были чуть ли не главными залами и в интерьерах Меншиковского дворца в Ораниенбауме, ставшей любимой резиденцией великой княгини Елены Павловны⁶. Но рубеж 1850–1860-х годов был, вероятно, последним периодом, когда в оформлении интерьеров первенство принадлежало императорскому дому. С середины 1860-х его представители становятся в общий ряд авторитетных заказчиков, среди которых по значимости созданных ансамблей доминируют

6 Великая княгиня Елена Павловна — с 1824 года супруга, с 1849-го — вдова великого князя Михаила Павловича, вошедшая в русскую историю в качестве одного из инициаторов либеральных реформ 1860-х годов.

состоятельные частные лица разных сословий. Так, среди рубежных памятников конца 1850-х годов, определивших оформление дворцовых интерьеров на следующие пятнадцать лет, нельзя не вспомнить вновь оформленные залы в перестроенных и расширенных за счет прилегающих домов дворцах П. С. Строганова на Сергиевской улице (1857–1859) и Н. Б. Юсупова на Мойке (1858–1860). Самым известным, можно сказать образцовым, памятником начала 1860-х годов стал особняк крупнейшего финансиста третьей четверти XIX века барона А. Л. Штиглица на Английской набережной, перестроенный из двух домов XVIII века архитектором А. И. Каракау в 1859–1862 годах. Однако при существенных различиях, которые можно наблюдать в планировочных и декорационных решениях этих памятников, их объединяет целый ряд характерных черт. Главными из них можно назвать дробление целостного анфиладного плана (может быть, вынужденное в связи с необходимостью перестройки ранее возведенных объемов в условиях все более уплотняющейся городской застройки), появление функционально выделенных зон, полистилизм убранства в масштабах не только дворца в целом, но и отдельно взятых апартаментов и заведение технических новшеств, делающей жизнь много комфортней. Как не трудно заметить — все это впервые получило воплощение в Фермерском дворце парка Александрия.

БИБЛИОГРАФИЯ

Источники

1. Белов А. А. Коллекции живописи, графики и фотографии Фермерского дворца. Очерк истории и описание собрания. Архив ГМЗ «Петергоф», ВУ 6412-ар.
2. Белов А. А. Мебельное убранство Фермерского дворца. Очерк истории формирования коллекции. Архив ГМЗ «Петергоф», ВУ 5809-ар.
3. Белов А. А. Собственная Ее Величества дача Александрия. Хроника строительства и факты истории. Архив ГМЗ «Петергоф», Р-478.
4. Белогубцева Н. И. Пребывание великого князя Александра Николаевича в парке Александрия. Архив ГМЗ «Петергоф», ВУ 6409-ар.
5. Раскин А. Г., Веснин С. А. Фермерский дворец в Парке Александрия. В 2 ч. Копия исторической справки. Архив ГМЗ «Петергоф», ВУ 7954-ар.

Литература

6. Александрия. Фермерский дворец / Под ред. Е. Я. Кальницкой, авт.-сост. С. Хилькевич, Н. Федюшина. СПб., 2013.
7. Александр II. Вспоминания. Дневники // Сб. ст. под ред. В. Г. Чернухи/Государственные деятели России глазами современников. СПб., 1995.
8. Александр II и Царское Село. Каталог выставки. СПб., 2000.
9. Белов А. А. К истории коллекций живописи, графики и фотографии Фермерского дворца // Штакеншнейдеровские чтения. Петергоф, 2002. С. 11–14.
10. Большова К. Фермерская дача Александра II. М.–Л., 1931.
11. Волкова О. Д. Исторический состав насаждений парка Александрия в Петергофе // Русская усадьба. 2004. Вып. 10 (26). С. 145–155.
12. Гуцин В. А. История Петергофа и его жителей. Кн. 1. СПб., 2001.
13. Петрова А. Т. Комнаты императрицы Марии Александровны в Зимнем дворце. СПб., 2007.
14. Портрет в русской фотографии. Избранные произведения 1850–1910-х гг. из собрания ГИМ. М., 2006.
15. Трагедия реформатора: Александр II в воспоминаниях современников/Сост.: Гальперина, Д. И. Раскин. СПб., 2006.
16. Тютчева А. Ф. При дворе двух императоров. М., 1990.
17. Юмангулов В. Я. Архитектура малых форм и скульптурное убранство парка Александрия // Петергоф. Из истории дворцов и коллекций. Альманах. СПб., 1992. С. 7–35.